

2.6. SUBSISTEMA ECONÓMICO

La economía como definición estudia las relaciones sociales que tiene que ver con los procesos de producción, intercambio, distribución y consumo de bienes y servicios, entendidos estos como medios de satisfacción de necesidades humanas y resultado individual o colectivo de la sociedad.

El subsistema económico es primordial para estructurar y organizar el territorio, y su análisis tiene como objetivo fundamental:

El objetivo de este subsistema es evaluar la sostenibilidad y competitividad económica de la Zona Metropolitana de Cuernavaca, mediante la valoración de las actividades productivas, a través de diversos factores y comportamientos de las producciones y su nivel de integración en diversos contextos, identificando el predominio tecnológico, los bienes o servicios que se producen y las actividades económicas predominantes.

Los procesos de valoración para el ordenamiento del territorio desde la perspectiva económica, exigen el análisis de las distintas actividades productivas, de la estructura y composición, al igual que el empleo e intervención de los medios de producción; variables que definen los procesos de inversión, o acumulación de capital en zonas económicamente productivas.

2.6.1. CONTEXTO DE LA ZONA CONURBADA EN LA ECONOMÍA ESTATAL

De acuerdo con información obtenida del Programa Estatal de Desarrollo Urbano 2007 – 2012, el estado de Morelos desde 1991 ha presentado un crecimiento acelerado con cambios en la economía, ocupación y usos del suelo, asimismo, ha manifestado diversos procesos de urbanización, industrialización, reconversión agrícola y una clara orientación hacia las actividades terciarias de la economía.

Con base en datos del Sistema de Cuentas Económicas Regionales del INEGI 2006, el Producto Interno Bruto total de la economía mexicana creció 4.8 % en términos reales en 2006, con relación al año anterior. Morelos presentó un crecimiento con una tasa anual del 2.1 %, ocupando el lugar 22 con una aportación del 1.3 % al PIB nacional.

Las principales actividades económicas en términos de su contribución al PIB en Morelos, están conformadas principalmente por los servicios comunales, personales y sociales que aportan el 27%, la industria manufacturera el 18%, el comercio, restaurantes y hoteles el 17% y los servicios financieros y seguros el 11%, los cuales suman más del 70 % del PIB. Por su parte, el sector agropecuario sólo aportó el 8.3 por ciento.

La economía en Morelos en general muestra una mezcla de industrias y sistemas agrícolas modernos y antiguos, que son dominados cada vez más por el sector

privado. La estructura de la actividad primaria ha sufrido cambios a partir de 1990 y en la actualidad presenta tendencias a la siembra de nuevos cultivos, en superficies menores provocado por el cambio en el uso del suelo.

La industria en Morelos es representativa principalmente por establecimientos de tipo micro, pequeño y mediano tamaño; sin embargo, se cuenta con industrias importantes como la planta Cementera Moctezuma, la fabrica Nissan, la empresa textil Burlington, la fábrica de llantas para automóviles Firestone y la planta industrial de vidrios Saint Gobain por mencionar algunas.

Las actividades terciarias que se desarrollan en Morelos, se caracterizan por el predominio del sector comercio y los servicios, en donde adquiere día con día, una mayor importancia el establecimiento del comercio al menudeo y de alimentos y bebidas, con una marcada tendencia hacia la actividad del comercio informal.

El sector primario basa su actividad en la producción agrícola con cultivos como cebolla, tomate de cáscara y agave.

El sector industrial en la Zona Conurbada esta poco desarrollado, con excepción de la industria de la cerámica en algunas zonas del área de estudio, esta actividad se practica en pequeña escala y contrata poca mano de obra, que en su mayoría trabaja a destajo, la producción se destina para consumo estatal y una parte se comercializa hacia otros estados, sus instalaciones son anexas a la vivienda y la producción es poco tecnificada.

En la actividad extractiva se explota en algunos lugares minas de cal y de cantera principalmente en el municipio de Emiliano Zapata, y ya en la zona Metropolitana, existen minas de tezontle, cal y de arcilla en Yautepec. También destacan por su importancia y magnitud la industria Cementos Moctezuma Portland que tiene una planta en Tepetzingo, la cual representa una potencial amenaza para la integridad de los ecosistemas y de la salud humana en la porción colindante a la Reserva Estatal "Sierra Montenegro". La industria de la construcción ha tenido un fuerte crecimiento debido al desarrollo de fraccionamientos y condominios de interés social, medio y residencial, principalmente en los municipios de Emiliano Zapata y Xochitepec. Otras industrias son molinos de nixtamal, panaderías, de prendas de vestir, herrerías, etc. Hay pequeñas fábricas de materiales de construcción, reparación de maquinaria pesada, talleres de reparación de camiones y automóviles y fabricación de estructuras para techos.

Continuando la descripción del sector secundario, es preciso abordar debido a la importancia que representa la Ciudad Industrial del Valle de Cuernavaca (CIVAC) en la Zona Metropolitana y la Zona Conurbada, es necesario incluirla en el análisis del diagnóstico con la finalidad de establecer las diferentes ventajas y desventajas que para la región representa.

La creación de la ciudad Industrial del Valle de Cuernavaca (CIVAC) tuvo como principal objetivo tener un parque industrial diseñado y planeado, que detonara el desarrollo en el municipio de Jiutepec, y constituye en la actualidad uno de los polos de desarrollo económico más importantes del Estado y de la zona conurbada de Cuernavaca. Fue creada el 4 de marzo de 1966 mediante decreto presidencial.

La primera industria en instalarse aún antes del decreto fue Mexama (1961), a la que le siguieron Nissan Mexicana (1966) y Syntex (1967). Actualmente en CIVAC se ubican 108 empresas de las cuales 35 % son trasnacionales y el resto son de capital mayoritariamente mexicano.

Se ubica en el Boulevard Cuauhnáhuac en el Km. 4.5, ocupa una superficie aproximada de 230 has, las cuales se encuentran en su totalidad urbanizadas, cabe aclarar que esta ciudad industrial es de las más exitosas del país, debido principalmente a la cercanía con la ciudad de México y su perfecta vinculación con puertos como Acapulco a 350 km y a 450 km a Veracruz.

Su manejo esta soportado por un reglamento interno y el tipo de propiedad es Privado. Es el polo de desarrollo más importante del Estado de Morelos, su actual promotor es PROCIVAC (Asociación de Propietarios de CIVAC). La cual atiende las necesidades de agua potable, recolección de basura, pavimentación, mantenimiento de áreas verdes, iluminación, señalización e infraestructura general; también asesora a los asociados en temas como seguridad industrial y cuidado al medio ambiente.

Aunado a esto cuenta con servicios de apoyo como es vigilancia, oficina de administración, sala de eventos especiales, mantenimiento, sistema contra incendio, estación de bomberos, gasolinera, guardería, servicios médicos, bancos, y restaurantes.

CIVAC cuenta con un Centro de Control de Emergencias, que se especializa en prevenir y atender los siniestros de tipo industrial que pudiesen ocurrir y extiende sus servicios a la comunidad poblacional, generando bienestar para todos.

De acuerdo con la Revista Fortuna, Negocios y Finanzas (agosto 2004) en CIVAC 77 empresas están catalogadas como grandes, 150 como medianas y el resto como micros y pequeñas empresas; las cuales en conjunto aportan al PIB estatal casi un 55 por ciento, y aunque su capacidad para crecer es reducida, las firmas ahí asentadas siguen creciendo.

Las principales industrias que ahí se han establecido se dedican a la transformación, ocupan el 32.96% de la población económicamente activa y existen alrededor de 300 industrias registradas. Las principales son: automotriz de ensamble, químico-farmacéuticas, papel, electrónica, embotelladoras, alimenticias, textiles y extractivas, entre otras.

La infraestructura con la que cuenta la ciudad industrial es la siguiente: Planta de tratamiento de agua potable, drenaje sanitario con una capacidad de 0.69 l/seg/ha, las descargas industriales son de 0.278 l/seg/ha, y la capacidad del agua potable es de 0.522 l/seg/hectárea.

La actividad industrial de la zona genera aguas residuales; estas son tratadas por la planta de tratamiento de aguas denominada ECCACIV, la cual fue constituida en 1979. Con una red de 12 kilómetros de conductores y en un área de 3.5 hectáreas ECCACIV, además de tratar las aguas industriales, recibe y da tratamiento a las de origen doméstico del municipio, representando el 53 % del caudal recibido; los industriales pagan una cuota de acuerdo a la cantidad y calidad de su descarga, mientras que el tratamiento al sector poblacional es gratuito.

La ciudad industrial se encuentra urbanizada al 96 % en lo que respecta a guarniciones, banquetas y pavimentación, nomenclatura en las calles, señalización, áreas verdes y alumbrado público, también cuenta con sucursal de correos, transporte urbano, y paradas de autobús.

En la Ciudad Industrial del Valle de Cuernavaca (CIVAC) la contaminación de la atmósfera se debe a las emisiones de humos, gases y partículas suspendidas (polvo) provenientes de fuentes fijas. Mientras que la contaminación del agua se debe causada por los asentamientos humanos y los desechos industriales de la misma, cuyos drenajes se mezclan con el agua de los manantiales para lo cual se creó la planta de tratamiento de aguas denominada ECCACIV.

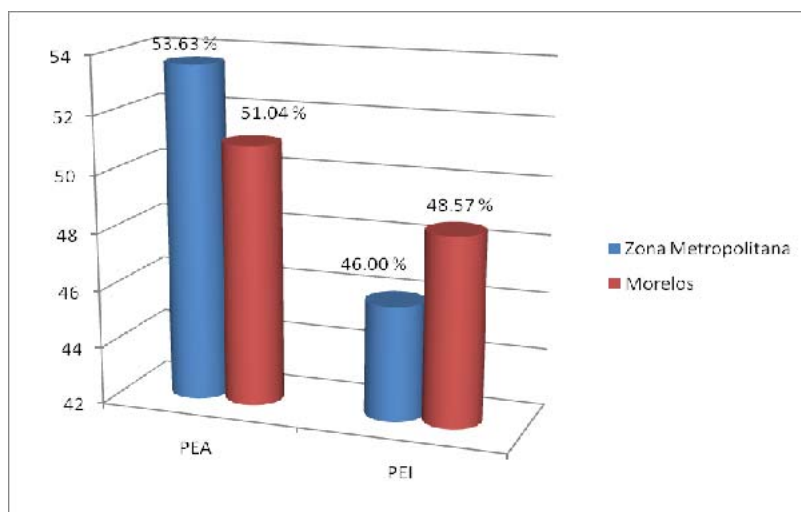
2.6.2. DINÁMICA ECONÓMICA DE LA ZONA CONURBADA

2.6.2.1. Población económicamente activa (PEA)

Considerando las cifras del XII Censo General de Población y Vivienda del año 2000, los municipios que forman parte de la Zona Metropolitana representan el 8.39 % con respecto al total de la PEA estatal, siendo el municipio de Cuernavaca el que muestra un mayor porcentaje de participación con un 24.79 % respecto al Estado y el 50.88 % en relación a la zona conurbada.

En el año 2000, la población registrada en la Zona Metropolitana de 12 años y más, fue 599,008 habitantes, de los cuales 319,110 habitantes se consideran como población económicamente activa (PEA), 273,676 habitantes integran a la población económicamente inactiva y 2,222 habitantes se registraron como no especificados. Las cifras nos indican que el 53.63 % se encuentra activa y el 46.00 % inactiva.

El comportamiento a nivel estatal es similar, ya que el 51.04 % de la población está activa y el 48.57 % inactiva.



POBLACIÓN ECONÓMICAMENTE ACTIVA

Municipio	Población 2000	Población de 12 años y más	Población económicamente activa			PEI	N.E.
			Ocupada	Desocupada	Total		
Cuernavaca	338,706	250,752	136,491	2,030	138,521	111,323	908
Emiliano Zapata	57,617	38,907	19,962	253	20,215	18,528	164
Jiutepec	170,589	120,014	64,414	995	65,409	54,220	385
Temixco	92,850	63,701	32,236	551	32,787	30,566	348
Xochitepec	45,643	30,755	15,082	224	15,306	15,376	73
Subtotal ZC	705,405	504,129	268,185	4,053	272,238	230,013	1,878
Huitzilac	15,184	10,286	5,387	57	5,444	4,783	59
Tepoztlán	32,921	23,166	11,960	155	12,115	10,970	81
Yautepec	84,405	57,427	28,910	403	29,313	27,910	204
Subtotal ZM	132,510	90,879	46,257	615	46,872	43,663	344
Total	837,915	599,008	314,442	4,668	319,110	273,676	2,222
%		100.00		---	53.63	46.00	0.37
Morelos	1,555,296	1,094,687	550,831	7,923	558,754	531,707	4,226
%		100.00		----	51.04	48.57	0.39

Fuente: XII Censo General de Población y Vivienda 2000. INEGI

Los municipios que integran a la Zona Conurbada de Cuernavaca concentran de manera irregular la PEA, con respecto al total de la misma zona, ya que el municipio de Cuernavaca aporta el 24.79 %, el municipio de Emiliano Zapata el 3.62 %, el municipio de Jiutepec 11.71 %, el municipio de Temixco el 2.74 % y el municipio de Xochitepec el 5.62 por ciento.

El comportamiento a nivel Zona Metropolitana es similar ya que mientras la Zona Conurbada de Cuernavaca acumula el 48.72% del total de la PEA estatal, la Zona Metropolitana acapara el 56.80 por ciento.

PORCENTAJE PEA MUNICIPAL CON RESPECTO AL ESTADO DE MORELOS 2000

Municipio	% de la población de 12 años y más	% de la población de 12 años y más económicamente activa	% de la población de 12 años y más económicamente activa ocupada	% de la población de 12 años y más económicamente activa desocupada	% de la población de 12 años y más económicamente inactiva	% de la población de 12 años y más que no especifica condición de actividad económica
Cuernavaca	22.91	24.79	24.78	25.62	20.94	21.49
E. Zapata	3.55	3.62	3.55	3.19	3.48	3.88
Jiutepec	10.96	11.71	11.69	12.56	10.20	9.11
Temixco	5.82	5.87	5.85	6.95	5.75	8.23
Xochitepec	2.81	2.74	2.74	2.83	2.89	1.73
Subtotal ZC	46.05	48.72	48.69	51.15	43.26	44.44
Huitzilac	0.94	0.97	0.98	0.72	0.90	1.40
Tepztlán	2.12	2.17	2.17	1.96	2.06	1.92
Yautepec	5.25	5.25	5.25	5.09	5.25	4.83
Total ZM	54.35	57.11	57.09	58.92	51.47	52.58

Fuente: Cálculos de porcentaje en base a la tabla anterior.

De acuerdo con los censos de Población del INEGI la distribución por género de acuerdo a la PEA en los municipios de la Zona Conurbada de Cuernavaca, muestran una mayor incidencia de los hombres en la población considerada como productiva.

POBLACION ECONOMICAMENTE ACTIVA POR GÉNERO 2000

Municipio	Población de 12 años y más			PEA			PEI		
	Total	Hombres	Mujeres	Total	Hombres	Mujeres	Total	Hombres	Mujeres
Cuernavaca	250,752	116,438	134,314	138,521	83,552	54,969	111,323	32,398	78,925
E. Zapata	38,907	18,647	20,260	20,215	13,454	6,761	18,528	5,091	13,437
Jiutepec	120,014	56,487	63,527	65,409	41,553	23,856	54,220	14,716	39,504
Temixco	63,701	30,163	33,538	32,787	21,817	10,970	30,566	8,146	22,420
Xochitepec	30,755	14,865	15,890	15,306	10,599	4,707	15,376	4,225	11,151
Subtotal ZC	504,129	236,600	267,529	272,238	170,975	101,263	230,013	64,576	165,437
Huitzilac	10,286	5,058	5,228	5,444	3,721	1,723	4,783	1,305	3,478
Tepoztlán	23,166	11,213	11,953	12,115	8,101	4,014	10,970	3,070	7,900

Yautepec	57,427	27,364	30,063	29,313	19,528	9,785	27,910	7,717	20,193
Total ZM	595,008	280,235	314,773	319,110	202,325	116,785	273,676	76,668	197,008
Morelos	1,094,687	517,640	577,047	558,754	368,054	190,700	531,707	147,200	384,507

Fuente: XII Censo General de Población y Vivienda 2000. INEGI

PORCENTAJE POR GENERO (PEA) ZONA METROPOLITANA 2000

Municipio	Población de 12 años y más		Población económicamente activa		Población económicamente inactiva	
	Hombres	Mujeres	Hombres	Mujeres	Hombres	Mujeres
Cuernavaca	19.57	22.57	26.18	17.23	11.84	28.84
E. Zapata	3.13	3.40	4.22	2.12	1.86	4.91
Jiutepec	9.49	10.68	13.02	7.48	5.38	14.43
Temixco	5.07	5.64	6.84	3.44	2.98	8.19
Xochitepec	2.50	2.67	3.32	1.48	1.54	4.07
Huitzilac	0.85	0.88	1.17	0.54	0.48	1.27
Tepoztlán	1.88	2.01	2.54	1.26	1.12	2.89
Yautepec	4.60	5.05	6.12	3.07	2.82	7.38
Zona Metropolitana*	25.60	28.75	36.21	20.90	14.42	37.05

Fuente: XII Censo General de Población y Vivienda 2000. INEGI

Las anteriores tablas nos marcan de que manera se distribuye la PEA en los municipios de la Zonas Conurbada y la Zona Metropolitana, y observamos que estas abarcan prácticamente la mitad de la mano de obra del Estado.

2.6.2.2. Tasa de actividad



La tasa de actividad se calcula considerando un periodo determinado y sirve para indicar el grado de participación de hombres y mujeres en la actividad económica.

Los cinco municipios que integran a la Zona Conurbada de Cuernavaca presentaron una tasa de actividad total del 54.00 %, mientras que la Zona Metropolitana presentó el 53.81 %, esto nos muestra el grado de participación de la población económicamente activa con

respecto al total de la población que está en edad de trabajar.

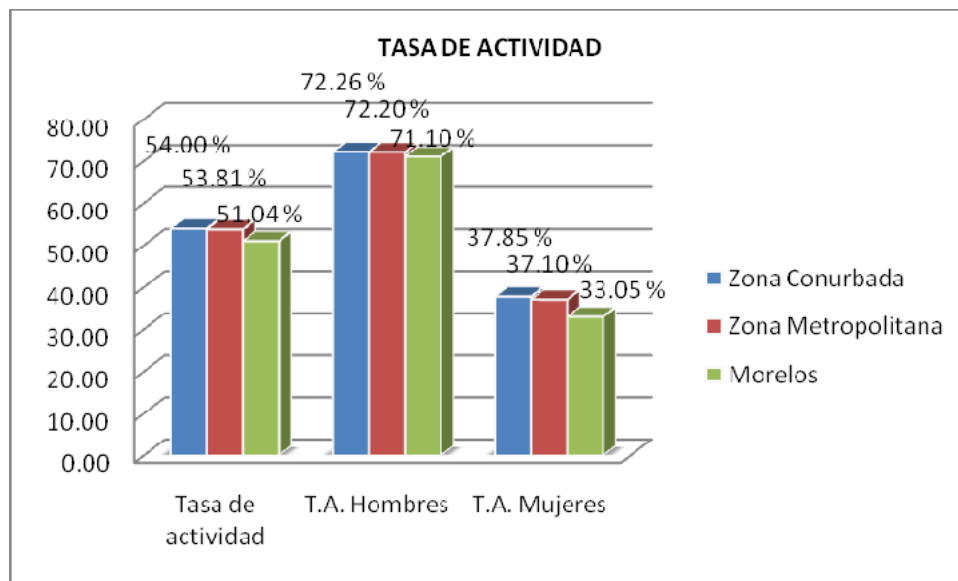
Referente a información por género de tasa de actividad, se tiene que en los ocho municipios que integran a la Zona Metropolitana de Cuernavaca, se cuenta con una tasa de actividad en hombres de 72.20 %; y en el caso de las mujeres se tiene una tasa de actividad femenina de 37.10 por ciento.

Como puede observarse el grado de participación económica de la mujer como fuerza de trabajo, para la zona de estudio representa una fortaleza, ya que se ve como la mujer apoya de manera importante en la actualidad a la economía de los hogares de los municipios.

TASA DE ACTIVIDAD. 2000

Municipio	Población de 12 años y más			Población económicamente activa			Tasa de actividad %		
	Total	Hombres	Mujeres	Total	Hombres	Mujeres	Total	Hombres	Mujeres
Cuernavaca	250,752	116,438	134,314	138,521	83,552	54,969	55.24	71.76	40.93
E. Zapata	38,907	18,647	20,260	20,215	13,454	6,761	51.96	72.15	33.37
Jiutepec	120,014	56,487	63,527	65,409	41,553	23,856	54.50	73.56	37.55
Temixco	63,701	30,163	33,538	32,787	21,817	10,970	51.47	72.33	32.71
Xochitepec	30,755	14,865	15,890	15,306	10,599	4,707	49.77	71.30	29.62
Zona Conurbada	504,129	236,600	267,529	272,238	170,975	101,263	54.00	72.26	37.85
Huitzilac	5,058	5,058	5,228	3,721	3,721	1,723	73.57	73.57	32.96
Tepoztlán	23,166	11,213	11,953	12,115	8,101	4,014	52.30	72.25	33.58
Yautepec	57,427	27,364	30,063	29,313	19,528	9,785	51.04	71.36	32.55
Zona Metropolitana	589,780	280,235	314,773	317,387	202,325	116,785	53.81	72.20	37.10
Estado de Morelos	1,094,687	517,640	577,047	558,754	368,054	190,700	51.04	71.10	33.05

Fuente: XII Censo General de Población y Vivienda 2000. INEGI
Cálculos: Elaboración propia basada en Censos INEGI



Concentración poblacional del poder adquisitivo

El cálculo de este indicador manifiesta en forma indirecta la dinámica social de la economía en un territorio, y expresa el dinamismo de la economía municipal. Mientras mayor es el porcentaje de la población que recibe mayores ingresos, mayor es el nivel de desarrollo económico en el municipio o región.

Para su cálculo se consideran datos de la población económicamente activa ocupada y aquella población que gana más de dos salarios mínimos.

CONCENTRACIÓN POBLACIONAL DEL PODER ADQUISITIVO

Municipio	PEA ocupada	PEA ocupada que percibe más de 2 salarios mínimos	Concentración poblacional del poder adquisitivo	Rango
Cuernavaca	136,491	73,350	53.74	Muy Alto
E. Zapata	19,562	8,047	41.14	Alto
Jiutepec	64,414	36,124	56.08	Muy Alto
Temixco	32,236	11,915	36.96	Medio
Xochitepec	15,082	4,701	31.17	Medio
Zona Conurbada	267,785	134,137	50.09	Muy Alto
Huitzilac	5,387	1,830	33.97	Medio
Tepoztlán	11,960	4,722	39.48	Medio
Yautepec	28,910	11,447	39.60	Medio
Zona Metropolitana	311,329	142,163	48.87	Alto
Morelos	550,831	222,631	40.42	Alto

Fuente: XII Censo General de Población y Vivienda 2000. INEGI

De acuerdo con la tabla anterior, el área de estudio presentó un rango de concentración poblacional del poder adquisitivo considerado como alto, rango que a nivel estatal fue similar al ser también un rango alto; de manera individual sobresalen los municipios de Cuernavaca y Jiutepec que presentaron rangos considerados como muy altos.

2.6.2.3. Tasa bruta de actividad económica

Con este indicador se puede conocer la importancia porcentual que representa la población ocupada de los municipios y su valor relativo con el total de la población, sin importar la edad, solo la condición de que no se aportan recursos económicos al hogar, por lo que representa la carga absoluta a la fuerza laboral de la familia.

TASA BRUTA DE ACTIVIDAD ECONOMICA 2000

Municipio	Población Ocupada	Población Total	Tasa Bruta de Actividad Económica
Cuernavaca	136,491	338,706	40.30 %
E. Zapata	19,962	57,617	34.65 %
Jiutepec	64,414	170,589	37.76 %
Temixco	32,236	92,850	34.72 %
Xochitepec	15,082	45,643	33.04 %
Zona Conurbada	268,185	705,405	38.02 %

Huitzilac	5,387	15,184	35.48 %
Tepoztlán	11,960	39,921	29.96 %
Yautepec	28,910	84,405	34.25 %
Zona Metropolitana	314,442	844,915	37.22 %
Estado de Morelos	550,831	1,555,296	35.42 %

Fuente: XII Censo General de Población y Vivienda 2000. INEGI
Cálculos: Elaboración propia basada en Censos INEGI

En la Zona Metropolitana de Cuernavaca el 37.22 % de la población cuenta con un trabajo remunerado, siendo ésta la que aporta los recursos económicos. Los resultados a nivel municipal arrojan que los municipios de Cuernavaca y Jiutepec presentan los porcentajes más elevados en la zona, con 40.30 % y 37.76 % respectivamente de población que cuenta con una actividad laboral remunerada.

2.6.2.4. Dependencia económica

Para el análisis de dependencia económica, se utilizaron el índice de dependencia económica y el coeficiente de dependencia económica:

• ÍNDICE DE DEPENDENCIA ECONÓMICA

La tasa de dependencia indica la carga que para la población económicamente activa representa una fracción o la totalidad de la población inactiva.

Considerando los resultados arrojados por el XII Censo General de Población y Vivienda del año 2000, se tiene que los ocho municipios que integran a la Zona Metropolitana de Cuernavaca presentaron un índice de dependencia económica de 51, es decir que por cada 100 activos en la zona hay 51 inactivos, conservándose este mismo índice para el año 2005

ÍNDICE DE DEPENDENCIA ECONÓMICA 2000

Municipio		Menores de edad (0 a 14 años)	Personas en edad de trabajar (De 15 a 64 años)	Personas retiradas de la actividad económica (Mayores de 65 años)	Índice de dependencia económica *
Zona Conurbada	Cuernavaca	93,069	225,159	20,478	50
	E. Zapata	19,792	35,283	2,542	63
	Jiutepec	55,223	109,046	6,320	56
	Temixco	11,893	76,653	4,304	21
	Xochitepec	16,106	27,405	2,132	67
	ZC	196,083	473,546	35,776	49
Zona Metropoli	Huitzilac	4,929	9,630	625	58
	Tepoztlán	10,316	20,730	1,875	59
	Yautepec	27,946	52,154	4,305	62
	ZM	239,274	556,060	42,581	51
	Morelos	500,492	911,481	83,820	64

Fuente: XII Censo General de Población y Vivienda 2000. INEGI

*Cálculos: Elaboración propia basada en Censos INEGI

INDICE DE DEPENDENCIA ECONÓMICA 2005

Municipio		Menores de edad (0 a 14 años)	Personas en edad de trabajar (de 15 a 64 años)	Personas retiradas de la actividad económica (Mayores de 65 años)	Índice de dependencia económica *
Zona Conurbada	Cuernavaca	85,348	239,809	23,945	46
	E. Zapata	22,337	43,354	3,373	59
	Jiutepec	50,819	122,481	8,017	48
	Temixco	32,004	60,921	5,635	62
	Xochitepec	16,866	33,806	2,696	58
	Zona Conurbada	207,374	500,371	43,666	50
Zona Metropolitana	Huitzilac	4,494	9,604	717	54
	Tepoztlán	10,471	23,348	2,326	55
	Yautepec	25,650	53,837	5,026	57
	Zona Metropolitana	247,989	587,160	51,735	51
	Morelos	476,075	972,620	100,814	59

Fuente: II Censo General de Población y Vivienda 2005. INEGI
*Cálculos: Elaboración propia basada en Censos INEGI

En los municipios que integran a la Zona Metropolitana de Cuernavaca, la población económicamente activa tiene que soportar el peso del 46.00 % de la población total, que es el equivalente a la población económicamente inactiva, lo que representa que existe una carga importante de población que realiza actividades que no ayudan a la economía de la familia. De este total, el 29.09% corresponde a la población de estudiantes que en un futuro cercano se integrarán a las actividades productivas, el 42.79 % corresponde a la población que se dedicó al hogar sin recibir remuneración económica lo que los cataloga como inactivos, el 3.91 % corresponde a la población que ya se retiró de las actividades económicas, jubilados, pensionados, o se considera incapacitada para laborar y el 23.16 % corresponde a la población que se dedico a otras actividades no remuneradas.

ZONA CONURBADA DE CUERNAVACA							
Municipio	Población 2000	Población económica-mente inactiva	POBLACIÓN ECONÓMICAMENTE INACTIVA				
			Estudiantes	Hogar	Jubilados y pensionados	Incapacitados	Otro tipo
Cuernavaca	338,706	111,323	35,053	43,171	6,282	1,183	25,634
E. Zapata	57,617	18,528	4,472	8,412	464	176	5,004
Jiutepec	170,589	54,220	17,117	23,848	1,610	534	11,111
Temixco	92,850	30,566	7,630	14,342	586	374	7,634
Xochitepec	45,643	15,376	3,823	7,230	365	177	3,781
Zona Conurbada	705,405	230,013	68,095	97,003	9,307	2,444	53,164
	%	100.00	29.60	42.17	4.05	1.06	23.11
Morelos	1,555,296	531,707	146,401	245,037	17,499	5,529	117,241
	%	100.00	27.53	46.08	3.29	1.04	22.05

Fuente: XII Censo General de Población y Vivienda 2000. INEGI

ZONA METROPOLITANA DE CUERNAVACA							
Municipio	Población 2000	Población económicamente inactiva	POBLACIÓN ECONÓMICAMENTE INACTIVA				
			Estudiantes	Hogar	Jubilados y pensionados	Incapacitados	Otro tipo
Cuernavaca	338,706	111,323	35,053	43,171	6,282	1,183	25,634
E. Zapata	57,617	18,528	4,472	8,412	464	176	5,004
Jiutepec	170,589	54,220	17,117	23,848	1,610	534	11,111
Temixco	92,850	30,566	7,630	14,342	586	374	7,634
Xochitepec	45,643	15,376	3,823	7,230	365	177	3,781
Huitzilac	15,184	4,783	1,287	2,313	84	77	1,022
Tepoztlán	39,921	10,970	3,177	5,161	307	120	2,205
Yautepec	84,405	27,910	7,052	12,630	992	245	6,991
Zona Metropolitana	844,915	273,676	79,611	117,107	10,690	2,886	63,382
%		100.00	29.09	42.79	3.91	1.05	23.16
Morelos	1,555,296	531,707	146,401	245,037	17,499	5,529	117,241
%		100.00	27.53	46.08	3.29	1.04	22.05

Fuente: XII Censo General de Población y Vivienda 2000. INEGI

• COEFICIENTE DE DEPENDENCIA ECONÓMICA

Con este indicador podemos identificar la carga económica que soportan en promedio las personas que cuentan con un empleo, es decir el total de personas en promedio que dependen del ingreso por cada trabajador.

COEFICIENTE DE DEPENDENCIA ECONÓMICA 2000

Municipio	Total de la Población	Total de la población ocupada	Coefficiente de Dependencia Económica*
Cuernavaca	338,706	136,491	2.48
Emiliano Zapata	57,617	19,962	2.89
Jiutepec	170,589	64,414	2.65
Temixco	92,850	32,236	2.88
Xochitepec	45,643	15,082	3.03
Zona Conurbada	705,405	268,185	2.63
Huitzilac	15,184	5,387	2.82
Tepoztlán	39,921	11,960	3.34
Yautepec	84,405	28,910	2.92
Zona Metropolitana	844,915	314,442	2.69
Estado de Morelos	1,555,296	550,831	2.82

Fuente: XII Censo General de Población y Vivienda 2000. INEGI

*Cálculos: Elaboración propia basada en Censos INEGI

El Coeficiente de Dependencia Económica estatal es de 2.82 y de 2.63 para la zona conurbada. Con referencia a la Zona Metropolitana el coeficiente es de 2.69, y en el dato por municipio cabe destacar que el coeficiente más elevado es el

reportado por el municipio de Tepoztlán que presenta un coeficiente de 3.34 de carga económica para las personas que cuentan con un empleo.

El coeficiente de dependencia económica abarca el total de la población que incluye al total de población que no especificó edad, por tanto difiere con el total reportado en el Índice de dependencia económica que sólo incluye a tres grupos de edad.

2.6.2.5. Concentración per capita de la economía

La concentración per cápita de la economía, es un indicador de carácter sintético que considera el global del valor total de la producción, comúnmente se usa para estimar la riqueza económica de un país. La ganancia per cápita está positivamente correlacionada con la calidad de vida de los habitantes de un país, sin embargo, el cálculo de este indicador no toma en cuenta la distribución real de la riqueza.

Con este indicador se asume que mientras mayor es la concentración per cápita de la economía, mayor es el nivel de desarrollo económico de un territorio.

El cálculo cuantitativo de este indicador se realiza mediante el análisis de la suma por municipio, del valor de las producciones, con relación a la población municipal. El valor de las producciones que se consideran son: Agrícola, pecuaria, forestal y de la producción bruta total correspondiente a pesca, minería, industria manufacturera, electricidad y agua, industria de la construcción, transporte y comunicaciones, comercio y servicios.

VALOR DE LAS PRODUCCIONES

Municipio	(miles de pesos)			
	Agrícola	Pecuaria	Forestal	Subtotal
Cuernavaca	26,581.35	0.00	90,256.29	116,837.64
Emiliano Zapata	19,812.21	0.00	26,712.75	46,524.96
Jiutepec	19,812.21	0.00	51,883.87	71,696.08
Temixco	19,812.21	0.00	38,919.64	58,731.85
Xochitepec	25,650.21	0.00	50,164.07	75,814.28
Zona Conurbada	111,668,19	0.00	257,936,62	369,604,81
Huitzilac	19,812.21	13,677.30	16,675.44	50,164.95
Tepoztlán	53,970.01	0.00	21,114.72	75,084.73
Yautepec	120,186.95	0.00	126,677.86	246,864.81
Zona Metropolitana	305,637,36	13,677.30	422,404,64	741,719.30
Estado de Morelos	3,837,934	14,805.30	1,893,481.28	5,746,220.84

Fuente: Programa Estatal de Desarrollo Urbano 2007 - 2012.

VALOR DE LAS PRODUCCIONES

Municipio	(Miles de pesos)						Subtotal
	Pesca	Minería	Industria manufacturera	Comercio	Electricidad	Ind. de la construcción	
Cuernavaca	0.00	1,812.00	4,575,939.00	3,865,331.00	2,576.99	0.00	8,445,658.99
Emiliano Zapata	0.00	103,738.00	1,374,290.00	94,555.00	894,128.55	0.00	2,466,711.55
Jiutepec	0.00	12,755.00	31,611,005.00	1,535,022.00	449,267.60	0.00	33,608,049.60
Temixco	0.00	8,110.00	125,827.00	226,604.00	102,809.99	0.00	463,350.99
Xochitepec	0.00	3,920.00	200,420.00	131,540.00	55,181.43	0.00	391,061.43
Zona Conurbada	0.00	130,335.00	37,887,481.00	5,853,052.00	1,503,964.56	0.00	45,374,832.56
Huitzilac	0.00	0.00	35,788.00	12,011.00	10,831.00	0.00	58,630.00
Tepoztlán	0.00	336.00	13,980.00	48,129.00	28,939.47	0.00	91,384.47
Yautepec	0.00	4,225.00	452,611.00	229,160.00	128,516.86	0.00	814,512.86
Zona Metropolitana	0.00	134,896.00	38,389,860.00	6,142,352.00	1,672,251.89	0.00	46,339,359.89
Estado de Morelos	27,777.09	169,271.00	46,156,150.00	8,767,291.00	2,615,619.93	1,682,511.30	59,418,620.32

Fuente: Programa Estatal de Desarrollo Urbano 2007 - 2012.

RANGOS DE CONCENTRACIÓN PER CÁPITA 2005

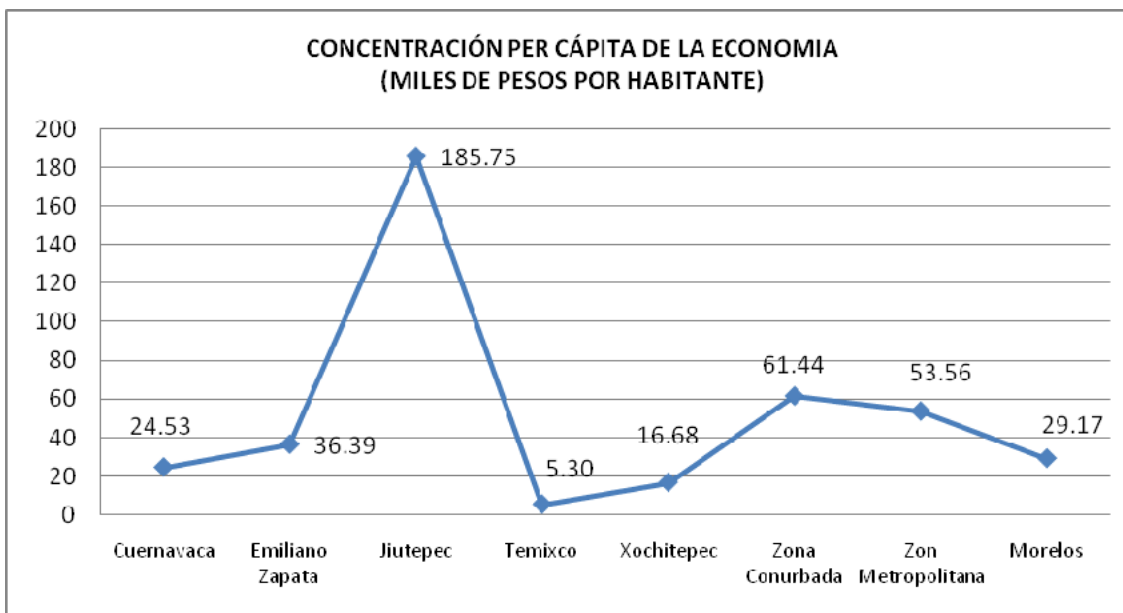
Municipio	Agrícola, pecuaria, forestal	Minería, industria manufacturera, comercio, y electricidad	Total	Población 2005	Concentración per cápita de la economía (miles de pesos por habitante)	Rangos de concentración per cápita
Cuernavaca	116,837.64	8,445,658.99	8,562,496.63	34,9102	24.53	Medio
Emiliano Zapata	46,524.96	2,466,711.55	2,513,236.51	69,064	36.39	Muy Bajo
Jiutepec	71,696.08	33,608,049.60	33,679,745.68	181,317	185.75	Muy Alto
Temixco	58,731.85	463,350.99	522,082.84	98,560	5.30	Muy Bajo
Xochitepec	75,814.28	814,512.86	890,327.14	53,368	16.68	Muy Bajo
Zona Conurbada	369,604.81	45,798,283.99	46,167,888.80	751,411	61.44	Alto
Huitzilac	50,164.95	58,630.00	108,794.95	14,815	7.34	Muy Bajo
Tepoztlán	75,084.73	91,384.47	166,469.20	36,145	4.61	Muy Bajo
Yautepec	246,864.81	814,512.86	1,061,377.67	84,513	12.56	Bajo
Zona Metropolitana	741,719.30	46,762,811.32	47,504,530.62	886,884	53.56	Alto
Estado de Morelos	5,746,220.84	59,418,620.32	65,164,841.16	1,612,899	29.17	Medio

Fuente: Programa Estatal de Desarrollo Urbano 2007 - 2012.

Como puede observarse en la tabla anterior, el rango de concentración per cápita que presenta la suma de los cinco municipios que integran a la Zona Conurbada de Cuernavaca es catalogado como Alto con 61.44 (miles de pesos) por habitante. A nivel Zona Metropolitana el rango sigue siendo considerado como Alto con 53.56 (miles de pesos) por habitante.

De la Zona Conurbada de Cuernavaca, solo Jiutepec está catalogado con un rango de concentración per cápita Muy Alto, al presentar una concentración de la economía por habitante de 185.75 (miles de pesos), situación que se explica por la dinámica industrial elevada dentro del municipio, destacando que el valor más alto de las producciones fue el de la industria manufacturera, debido a la actividad que existe de este tipo en el municipio. El promedio de la concentración per cápita en el Estado de Morelos se encuentra significativamente por debajo en comparación con el mostrado en la Zona Conurbada de Cuernavaca y la Zona Metropolitana.

Cabe destacar además que de los ocho municipios que integran a la Zona Metropolitana, cinco de ellos presentaron un rango de concentración per cápita catalogado como muy bajo, y son: Emiliano Zapata, Xochitepec, Huitzilac, Tepoztlán y Temixco, siendo este último municipio el que presentó el rango más bajo.



2.6.2.6. Niveles de ingreso de la población económicamente activa

Los niveles de ingreso de la Población Económicamente Activa Ocupada se distribuyen de acuerdo a los niveles de percepción salarial y en base al número o porcentaje de salarios mínimos percibidos.

De acuerdo con la Comisión Nacional de los Salarios Mínimos, y considerando el área geográfica "C" que es donde se ubica el estado de Morelos, el salario mínimo diario general establecido al 1ro. de enero del 2009 es de \$ 51.95 pesos.

Es de suma importancia considerar como factor económico los niveles de ingresos que percibe una población, ya que nos ayudan a identificar el nivel y la calidad de vida de sus habitantes.

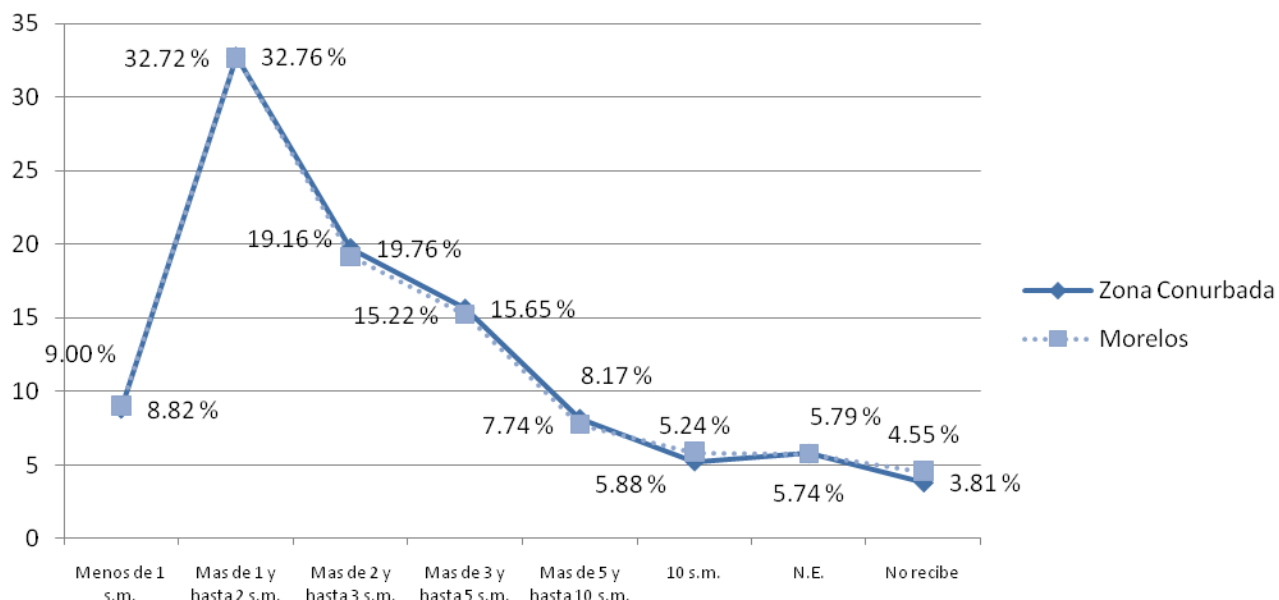
En cuanto a niveles de ingresos el comportamiento de la Zona Metropolitana y la Zona Conurbada de Cuernavaca fue similar al presentado a nivel estatal, ya que en las tres el grupo de población que concentro mayor porcentaje de población fue el que recibió más de uno y hasta dos salarios mínimos; además de que la mayoría de la población en las tres zonas (ZC, ZM y Estado) percibe salarios bajos, esto indica que es poca la población que dispone de los ingresos adecuados para satisfacer sus necesidades.

NIVELES DE INGRESO

Municipio	Población ocupada	Recibe ingresos							No recibe
		Menos de 1 s.m.	Más de 1 y hasta 2 s.m.	Más de 2 y hasta 3 s.m.	Más de 3 y hasta 5 s.m.	Más de 5 y hasta 10 s.m.	Más de 10 s.m.	N.E.	
Cuernavaca	136,491	10,762	39,187	26,044	23,211	13,779	10,316	8,123	5,069
Emiliano Zapata	19,962	1,862	7,873	3,908	2,514	880	745	1,198	982
Jiutepec	64,414	5,022	21,210	13,987	11,074	5,527	2,339	3,197	2,058
Temixco	32,236	3,958	12,999	6,480	3,691	1,262	482	2,191	1,173
Xochitepec	15,082	2,049	6,599	2,574	1,491	468	168	810	923
Zona Conurbada	268,185	23,653	87,868	52,993	41,981	21,916	14,050	15,519	10,205
% con respecto a la población ocupada	100	8.82	32.76	19.76	15.65	8.17	5.24	5.79	3.81
% con respecto a la población ocupada	100	77.00			13.40		5.79	3.81	
Huitzilac	5,387	790	2,021	873	536	247	174	375	371
Tepoztlán	11,960	1,249	3,810	1,941	1,662	793	326	579	1,600
Yautepec	28,910	3,918	11,038	5,545	3,794	1,578	530	993	1,514
Zona Metropolitana	300,767	27,057	98,417	57,641	45,764	23,269	17,678	17,251	13,690
% con respecto a la población ocupada	100	9.00	32.72	19.16	15.22	7.74	5.88	5.74	4.54
% con respecto a la población ocupada	100	76.10			13.62		5.74	4.54	
Morelos	550,831	67,078	192,373	95,614	72,224	35,678	19,115	29,185	39,564
% con respecto a la población ocupada	100.00	12.18	34.92	17.36	13.11	6.48	3.47	5.30	7.18
% con respecto a la población ocupada	100.00	77.57			9.95				

Fuente: XII Censo General de Población y Vivienda 2000. INEGI

NIVELES DE INGRESOS



2.6.2.7. Concentración poblacional del poder adquisitivo

Por medio de este indicador se refleja en forma indirecta la dinámica social de la economía en un territorio, pero éste no representa una medición económica estricta, se asume más bien para expresar el dinamismo de la economía de los municipios, mientras mayor es el porcentaje de la población que recibe mayores ingresos, mayor es el nivel de desarrollo económico en el municipio o región.

Para el cálculo de este indicador se consideraron datos de la población económicamente activa ocupada y la población que gana más de dos salarios mínimos.

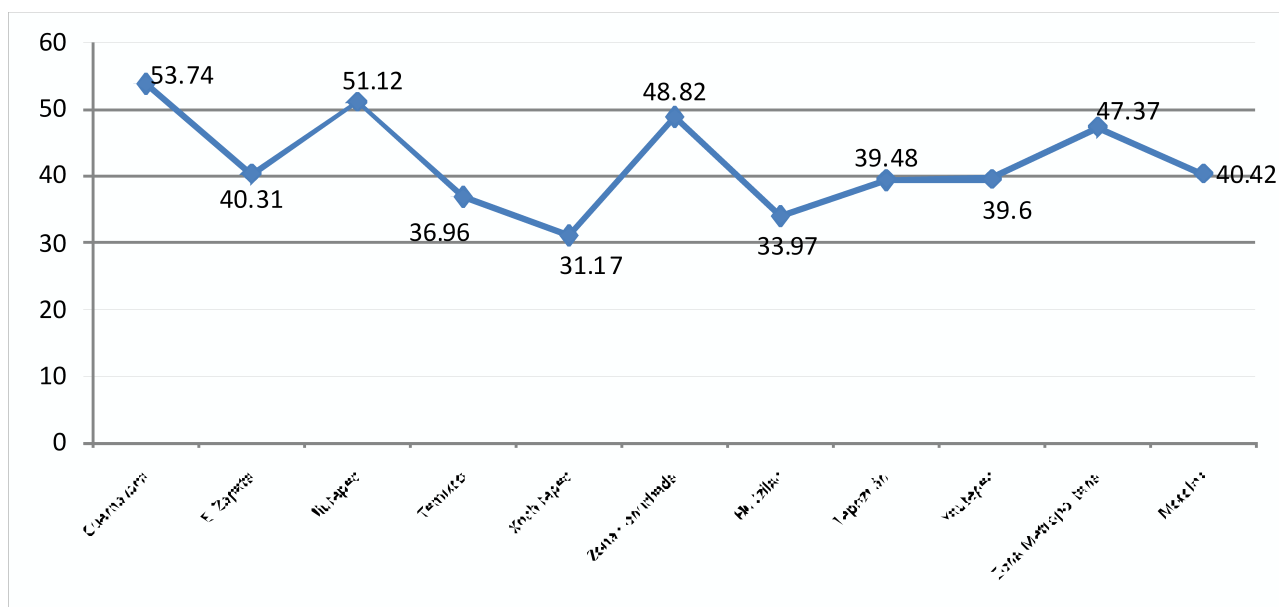
CONCENTRACIÓN POBLACIONAL DEL PODER ADQUISITIVO

Municipio	PEA ocupada	PEA ocupada que percibe más de 2 salarios mínimos	Concentración poblacional del poder adquisitivo	Rango
Cuernavaca	136,491	73,350	53.74	Alto
Emiliano Zapata	19,962	8,047	40.31	Medio
Jiutepec	64,414	32,927	51.12	Medio
Temixco	32,236	11,915	36.96	Medio
Xochitepec	15,082	4,701	31.17	Medio
Zona Conurbada	268,185	130,940	48.82	Medio

Municipio	PEA ocupada	PEA ocupada que percibe más de 2 salarios mínimos	Concentración poblacional del poder adquisitivo	Rango
Huitzilac	5,387	1,830	33.97	Medio
Tepoztlán	11,960	4,722	39.48	Medio
Yautepec	28,910	11,447	39.60	Medio
Zona Metropolitana	314,442	148,939	47.37	Medio
Morelos	550,831	222,631	40.42	Medio

Fuente: XII Censo General de Población y Vivienda 2000. INEGI

La Concentración Poblacional del Poder Adquisitivo en la Zona Conurbada se encuentra en el rango medio al igual que en la Zona Metropolitana y el total del Estado de Morelos. Los municipios de Cuernavaca y Jiutepec son los únicos que sobresalen con un rango alto en la concentración del poder adquisitivo, debido a que la mayoría de la población que habita estos municipios cuenta con salarios que son mayores a los dos salarios mínimos.



2.6.2.8. Sectores económicos

Los Sectores Económicos son las agrupaciones de actividades económicas productoras de bienes y servicios, según el nivel de homogeneidad productiva de estas actividades. Se clasifican en tres grandes grupos de acuerdo a la actividad que realiza:

SECTOR	DESCRIPCION
PRIMARIO (I)	CORRESPONDE AL SECTOR QUE OBTIENE PRODUCTOS DIRECTAMENTE DE LA NATURALEZA, MATERIAS PRIMAS SOBRE TODO, COMO LA AGRICULTURA, GANADERÍA, PESCA, MINERÍA O ACTIVIDADES FORESTALES
SECUNDARIO (II)	CORRESPONDE AL SECTOR QUE TRASFORMA MATERIAS PRIMAS EN PRODUCTOS TERMINADOS O SEMIELABORADOS, AQUÍ SE CATALOGA A LA INDUSTRIA, EL SECTOR ENERGÉTICO, LA MINERÍA, LA EXTRACCIÓN, MANUFACTURAS, CONSTRUCCIÓN, Y AGUA.
TERCIARIO (III)	ES CONOCIDO TAMBIÉN COMO EL SECTOR SERVICIOS, QUE NO PRODUCE BIENES SINO SERVICIOS. CORRESPONDE A LAS ACTIVIDADES COMERCIALES Y DE SERVICIOS, COMO LO SON: EL TRANSPORTE, LAS COMUNICACIONES, LOS SERVICIOS FINANCIEROS, EL ALQUILER DE MUEBLES E INMUEBLES Y SERVICIOS PERSONALES Y PROFESIONALES.

Conocer la distribución de la población de acuerdo a la clasificación de sus actividades de acuerdo a los sectores económicos; nos permite una primera aproximación de la especialidad que se tiene en el municipio o zona en un período determinado, así como la identificación de su evolución a lo largo del tiempo.

En el estado de Morelos la estructura por sectores económicos ha presentado cambios desde 1990, cambios que han dejado ver el predominio de las actividades dedicadas al sector terciario a partir de ese año; para el 2000, la población dedicada a las actividades del sector primario y secundario disminuyeron y se incrementaron las del sector terciario.

SECTOR PRIMARIO

Este sector en la Zona Metropolitana de Cuernavaca tiene presencia aún en los municipios que la integran, en algunos más que en otros, pero aún es importante para el desarrollo de su economía.

Las principales actividades agrícolas en la Zona Metropolitana, se enfocan a la producción de cultivos de granos básicos, hortalizas, cultivos industriales y ornamentales, además de forrajes, frutales y oleaginosas.

De acuerdo con información obtenida de la SAGARPA, la Zona Metropolitana para el año 2006 presentó una superficie total de 13,817.70 has sembradas y cosechadas; las cuales generaron una producción total de 340,094 toneladas de cultivos.

Cabe señalar que no obstante que existe producción agrícola en la Zona Metropolitana y la Zona Conurbada, las presiones del crecimiento urbano y demanda del suelo, aunado a la falta de organización y capacitación de los pequeños productores agrícolas, han ocasionado el escaso crecimiento y desarrollo del sector primario.

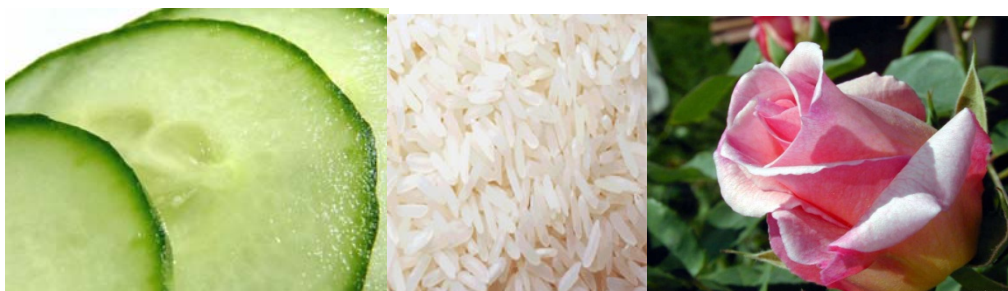
Morelos es uno de los Estados con una importante producción de caña de azúcar, por lo que se le considera como una de las actividades más dinámicas del sector agrícola en el Estado, y aunque no de manera importante en la Zona Metropolitana sí se generan estos cultivos industriales principalmente de caña de azúcar en los municipios de Emiliano Zapata, Temixco y Xochitepec.

PRINCIPALES CULTIVOS 2006			
CLASIFICACIÓN	CULTIVO	SUPERFICIE HA.	PRODUCCIÓN TON
		SEMBRADA Y COSECHADA	
MUNICIPIO: CUERNAVACA			
GRANOS BÁSICOS	MAÍZ GRANO	524.50	1,363.70
	FRIJOL	214.00	256.80
	SORGOGRANO	253.00	1,265.00
	ARROZ PALAY	68.00	680.00
	SUBTOTAL	1,059.50	3,565.50
HORTALIZAS	TOMATE ROJO (JITOMATE)	54.00	972.00
	TOMATE VERDE	20.00	240.00
	CALABACITA	8.00	112.00
	SUBTOTAL	82.00	1,324.00
ORNAMENTALES	ROSA (GRUESA)	9.00	16,650.00
	GLADIOLA (GRUESA)	18.00	19,550.00
	PASTO (TAPETE)M ²	8.00	80,000.00
	SUBTOTAL	35.00	116,200.00
	OTROS	201.00	1,020.20
SUBTOTAL	201.0	1,020.00	
TOTAL		1,377.50	5,909.70
MUNICIPIO: EMILIANO ZAPATA			
FRUTALES	MANGO	10.00	140.00
	SUBTOTAL	10.00	140.00
GRANOS BÁSICOS	ARROZ PALAY	282.00	2,820.00
	MAÍZ GRANO	163.00	489.00
	SUBTOTAL	445.00	3,309.00
INDUSTRIAL	CAÑA DE AZÚCAR	181.00	21,000.00
	SUBTOTAL	181.00	21,000.00
HORTALIZAS	TOMATE ROJO (JITOMATE)	15.00	270.00
	CEBOLLA	20.00	400.00
	TOMATE VERDE	6.00	84.00
	CALABACITA	15.00	180.00
	SUBTOTAL	56.00	934.00
ORNAMENTALES	NARDO (GRUESA)	7.00	11,200.00
	ROSA (GRUESA)	30.00	58,500.00
	SUBTOTAL	37.00	69,700.00
	OTROS	89.00	391.60
SUBTOTAL	89.00	391.60	
TOTAL		818.00	25,774.60
MUNICIPIO: JIUTEPEC			
GRANOS BÁSICOS	MAÍZ GRANO	176.50	573.30
	ARROZ PALAY	21.00	210.00
	SUBTOTAL	197.50	783.30
HORTALIZAS	TOMATE ROJO (JITOMATE)	21.00	595.00
	CALABACITA	17.50	245.00
	TOMATE VERDE	5.50	74.00
	EJOTE	3.00	36.00
	SUBTOTAL	47.00	950.00
ORNAMENTALES	ROSA (GRUESA)	54.00	102,600.00

	NARDO (GRUESA)	34.50	49,200.00
	PASTO (TAPETE)	18.00	180,000.00
	CEMPAZÚCHITL	5.00	50.00
	SUBTOTAL	111.50	331,850.00
	OTROS	23.80	371.00
	SUBTOTAL	23.80	371.00
TOTAL		379.80	2,104.30
MUNICIPIO: TEMIXCO			
FRUTALES	MAMEY	8.00	112.00
	LIMÓN	4.00	44.00
	SUBTOTAL	12.00	156.00
GRANOS BÁSICOS	SORGO GRANO	648.00	2,721.60
	MAÍZ GRANO	772.00	2,316.00
	ARROZ PALAY	250.00	2,500.00
	FRIJOL	328.00	459.20
	SUBTOTAL	1,998.00	7,996.80
HORTALIZAS	CALABACITA	10.00	140.00
	SUBTOTAL	10.00	140.00
INDUSTRIALES	CAÑA DE AZÚCAR	15.00	1,800.00
	SUBTOTAL	15.00	1,800.00
OLEAGINOSAS	CACAHUATE	10.00	14.00
	SUBTOTAL	10.00	14.00
ORNAMENTALES	ROSA (GRUESA)	250.00	450,000.00
	SUBTOTAL	250.00	450,000.00
	OTROS	6.00	40.00
	SUBTOTAL	6.00	40.00
TOTAL		2,301.00	10,146.80
MUNICIPIO: XOCHITEPEC			
GRANOS BÁSICOS	ARROZ PALAY	123.00	1,230.00
	MAÍZ GRANO	360.00	1,020.50
	FRIJOL	55.00	62.80
	SUBTOTAL	538.00	2,313.30
HORTALIZAS	CEBOLLA	148.00	2,960.00
	JICAMA	70.00	2,000.00
	CALABACITA	44.00	678.00
	PEPINO	37.00	610.00
	TOMATE VERDE	36.00	504.00
	SUBTOTAL	335.00	6,752.00
INDUSTRIALES	CAÑA DE AZÚCAR	198.00	22,750.00
	SUBTOTAL	198.00	22,750.00
ORNAMENTALES	ROSA (GRUESA)	10.00	19,000.00
	SUBTOTAL	10.00	19,000.00
	OTROS	151.50	729.50
	SUBTOTAL	151.50	729.50
TOTAL		1,232.50	32,544.80
MUNICIPIO: HUITZILAC			
FORRAJES	ÁVENA FORRAJERA	274.00	1,644.00
	SUBTOTAL	274.00	1,644.00
FRUTALES	MANZANA	3.00	30.00
	DURAZNO	1.50	13.50
	ÁGUACATE	0.40	3.60
	SUBTOTAL	4.90	47.10
GRANOS BÁSICOS	MAÍZ GRANO	47.50	142.50
	FRIJOL	10.00	8.00
	SUBTOTAL	57.50	150.50
HORTALIZAS	HABA	28.50	114.00
	SUBTOTAL	28.50	114.00
TOTAL		364.90	1,955.60
MUNICIPIO: TEPOZTLÁN			
FRUTALES	ÁGUACATE	34.00	408.00

	CIRUELA	57.00	456.00
	DURAZNO	7.00	70.00
	SUBTOTAL	98.00	934.00
GRANOS BÁSICOS	MAÍZ GRANO	1,905.40	7,621.60
	FRIJOL	128.00	256.00
	SORGO GRANO	50.00	300.00
	SUBTOTAL	2,083.40	8,177.60
HORTALIZAS	TOMATE ROJO (JITOMATE)	73.00	1,460.00
	TOMATE VERDE	60.00	960.00
	NOPAL VERDURA	56.00	5,488.00
	SUBTOTAL	169.00	7,908.00
ORNAMENTALES	GLADIOLA (GRUESA)	20.00	13,000.00
	SUBTOTAL	20.00	13,000.00
	OTROS	89.00	422.00
	SUBTOTAL	89.00	422.00
TOTAL		2,479.40	17,441.60
MUNICIPIO: YAUTEPEC			
FORRAJES	PASTOS Y PRADERAS	54.00	486.00
	SUBTOTAL	54.00	486.00
FRUTALES	CARAMBOLO	14.00	231.00
	SUBTOTAL	14.00	231.00
GRANOS BÁSICOS	SORGO GRANO	1,536.00	9,216.00
	ELOTE	349.00	3,759.00
	MAÍZ GRANO	579.00	2,302.00
	SUBTOTAL	2,464.00	15,277.00
HORTALIZAS	PEPINO	18.60	418.00
	SUBTOTAL	18.60	418.00
INDUSTRIALES	CAÑA DE AZÚCAR	1,850.00	221,070.00
	AGAVE	133.00	1,800.00
	SUBTOTAL	1,983.00	222,870.00
ORNAMENTALES	GLADIOLA (GRUESA)	87.00	128,600.00
	SUBTOTAL	87.00	128,600.00
OTROS	ALFALFA VERDE	52.00	3,120.00
	SUBTOTAL	52.00	3,120.00
	OTROS	192.00	1,814.50
	SUBTOTAL	192.00	1,814.50
TOTAL		4,864.60	244,217.30
TOTAL ZONA METROPOLITANA		13,817.70	340,094.70

Fuente: Oficina Estatal de Información para el Desarrollo Rural Sustentable / SIAP – SAGARPA México/Delegación Morelos



Tecnología Empleada en los Sistemas de Producción Agrícola

La Zona Conurbada de Cuernavaca presenta de manera mayoritaria una proporción importante de su superficie fertilizada, es decir, de cultivos con aplicación de abonos químicos y orgánicos, y de superficie mecanizada.

Contario al dato anterior, la proporción menor de territorio con tecnología empleada en los sistemas de producción agrícola fue el grupo de superficie sembrada con semilla mejorada.

La tecnificación y mecanización de los cultivos es una necesidad imperante para el desarrollo y crecimiento de las actividades de este sector.

TECNOLOGIA EMPLEADA EN LOS SISTEMAS DE PRODUCCION AGRICOLA 2006.

Municipio	Superficie fertilizada*	Superficie sembrada con semilla mejorada	Superficie con asistencia técnica**	Superficie atendida con servicios de sanidad vegetal	Superficie mecanizada
Cuernavaca	1,178	1,017	1,178	1,178	1,178
E. Zapata	245	245	245	245	245
Jiutepec	352.90	352.90	352.90	352.90	352.90
Temixco	726	706	736	736	717
Xochitepec	1,342.50	1,330.50	1,347.50	1,347.50	1,347.50
Zona Conurbada	3,844.40	3,651.40	3,859.40	3,859.40	3,840.40
Huitzilac	1,412.5	1,200.90	1,381.90	1,381.90	1,396
Tepoztlán	2,302	2,232	2,320	2,320	2,344
Yautepec	4,997	5,001	4,947	4,947	5,001
Zona Metropolitana	12,555.9	12,085.3	12,508.3	12,508.3	12,581.4
Morelos	135,650.51	127,332.91	133,866.71	133,347.31	135,890.44
% respecto al estado	9.26	9.49	9.34	9.38	9.26

Fuente: Anuario Estadístico de Morelos. Edición 2006. INEGI
*Comprende la aplicación de abonos químicos y orgánicos.
**Se refiere a la asistencia técnica sin costo para el productor.

Producción Pecuaria

Otra de las actividades que conforman el sector primario es la ganadería, la cual en los municipios que integran a la Zona Metropolitana y la Zona Conurbada representa un porcentaje importante para el Estado.

A continuación se muestra en la tabla siguiente la población pecuaria de cada uno de los municipios que integran a la Zona Metropolitana, permitiendo identificar la

concentración de los diferentes tipos de ganado así como el número de su población.

POBLACIÓN GANADERA Y AVÍCOLA EN LA ZONA CONURBADA

Municipio	Bovino ¹	Porcino	Ovino	Caprino	Equino ²	Aves ³
Cuernavaca	4,027	1,209	730	353	238	2'139,360
E. Zapata	3,741	3,906	733	1,282	190	74,092
Jiutepec	2,291	2,306	249	216	158	1'182,943
Temixco	6,027	5,347	293	378	539	45,730
Xochitepec	3,041	752	293	967	207	1'040,386
Zona Conurbada	19,127	13,520	2,298	3,196	1,332	4'482,511
% de la ZC respecto al Estado.	13.98	8.70	4.62	5.20	3.42	16.29
Huitzilac	1,123	1,385	8,615	282	655	55,559
Tepoztlán	2,851	2,075	2,526	305	490	53,908
Yautepec	3,414	5,400	4,104	1,513	1,043	3'085,446
Zona Metropolitana	26,515	22,380	17,543	5,296	3,520	76'677,424
% de la ZM respecto al Estado.	19.38	14.40	35.24	8.62	9.04	27.90
Morelos	136,831	155,432	49,785	61,414	38,948	27'519,658

Fuente: Anuario Estadístico de Morelos, Edición 2007. INEGI

1 Comprende ganado bovino para leche, carne y trabajo.

2 Comprende ganado caballar, mular y asnal.

3 Comprende aves para carne y huevo.

Esta tabla arroja que es la especie avícola la que cuenta con mayor número de unidades tanto para la producción de carne como de huevo, y esto a nivel zona conurbada, zona metropolitana y estatal, ya que constituye el 16.29 % a nivel zona conurbada, ya que las aves de la zona metropolitana representan el 27.90 % de la producción estatal, seguido por el ganado ovino que representa el 35.24 % del total estatal.

La especie bovina ocupa el tercer lugar en número de cabezas existentes, ascendiendo a un total de 19.38 % del total estatal. Esto con respecto a las especies más representativas.

SACRIFICIO DE GANADO Y DE AVES EN LA ZONA CONURBADA (CABEZAS)

Municipio	Bovino	Porcino	Ovino	Caprino	Aves
Cuernavaca	642	355	197	222	1'532,910
Emiliano Zapata	617	1,268	350	643	81,789
Jiutepec	429	809	162	148	1'223,827
Temixco	963	1,958	186	245	22,508
Xochitepec	584	960	197	287	1'355,341
Zona Conurbada	3,235	5,350	1,092	1,545	4,216,375

% de la ZC con respecto a la población de ganado registrada	13.21	10.02	4.94	6.83	17.17
Huitzilac	179	534	2,782	140	26,532
Tepoztlán	479	811	1,231	179	42,421
Yautepec	613	1,961	1,766	1,003	2'142,593
Zona Conurbada	4,506	8,656	6,871	2,867	6,427,921
% de la ZM con respecto a la población de ganado registrada	18.40	16.20	31.09	12.67	26.17
Morelos	24,494	53,418	22,103	22,623	24,558,053
% estatal con respecto a la población de ganado registrada	17.90	34.37	44.40	36.84	89.24

Fuente: Anuario Estadístico de Morelos. Edición 2007. INEGI

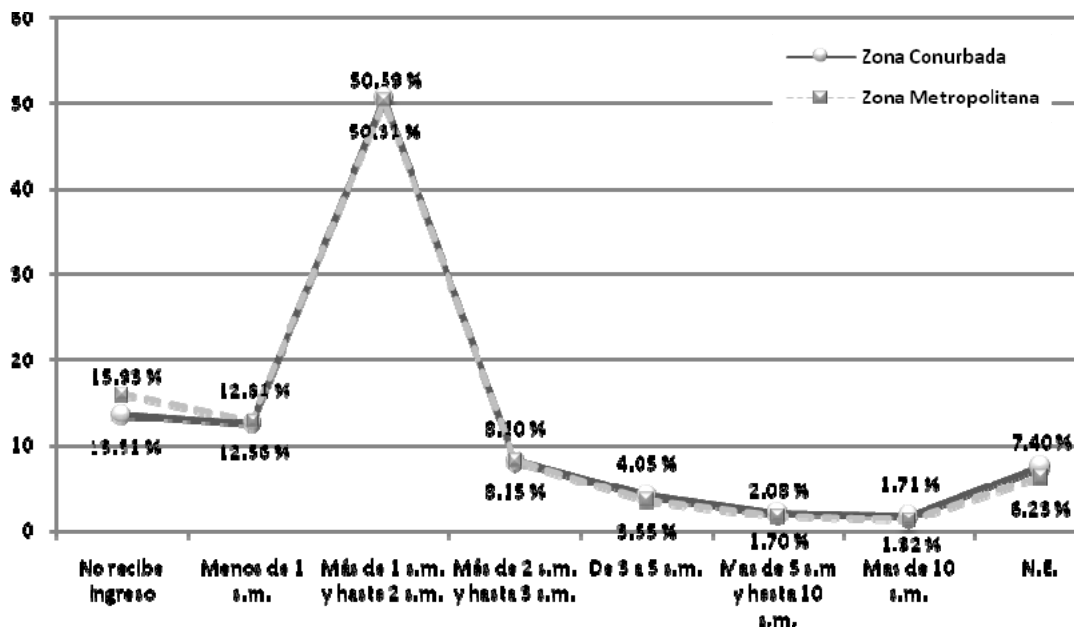
De la información anterior se aprecia que en la Zona Metropolitana de Cuernavaca el sacrificio de aves para consumo de carne ocupa el 26.17 % del Estado, siguiendo el sacrificio ovino con el 31.09 %, el bovino con el 18.40 %, el porcino con 16.20 %, y finalmente el caprino con 12.67 por ciento.

NIVELES DE INGRESO Y SECTOR DE ACTIVIDAD 2000

Sector	Municipio	Población Ocupada	Grupos de ingresos							N.E.
			No recibe ingresos	Menos de 1 s.m. y hasta 1 s.m	Más de 1 s.m. y hasta 2 s.m.	Más de 2 s.m. y menos de 3 s.m.	De 3 a 5 s.m.	Más de 5 s.m. y hasta 10 s.m.	Más de 10 s.m.	
Agricultura, ganadería, aprovechamiento forestal, caza y pesca (Sector Primario)	Cuernavaca	2,072	374	202	781	213	146	85	87	184
	Emiliano Zapata	1,547	132	163	997	123	40	17	22	93
	Jiutepec	1,397	135	187	685	115	65	48	22	140
	Temixco	2,093	254	306	1,042	179	84	34	17	177
	Xochitepec	2,143	355	304	1,216	119	40	8	10	91
	Zona conurbada	9,252	1,250	1,162	4,681	749	375	192	158	685
	Huitzilac	1,107	159	184	512	105	29	14	10	94
	Tepoztlán	2,113	836	162	864	108	23	7	12	101
	Yautepec	3,506	301	538	1,981	341	140	58	31	116
	Zona Metropolitana	15,978	2,546	2,046	8,038	1,303	567	271	211	996
Zona Conurbada %	100.00	13.51	12.56	50.59	8.10	4.05	2.08	1.71	7.40	
Zona Metropolitana %	100.00	15.93	12.81	50.31	8.15	3.55	1.70	1.32	6.23	

Fuente: XII Censo General de Población y Vivienda 2000. INEGI

NIVELES DE INGRESO SECTOR PRIMARIO



Actualmente la situación en el sector primario resulta desalentadora para los que siembran la tierra, que se enfrentan al incremento de los costos de la producción, contra un decremento de los precios de los productos que se cosechan, resultando que el que siembra la tierra es el que menos gana en esta cadena comercial.

La falta de organización entre los productores y la insuficiente capacitación y asistencia que no corresponde a lo que requiere el productor, son factores que inciden en la problemática del campo.

• SECTOR SECUNDARIO

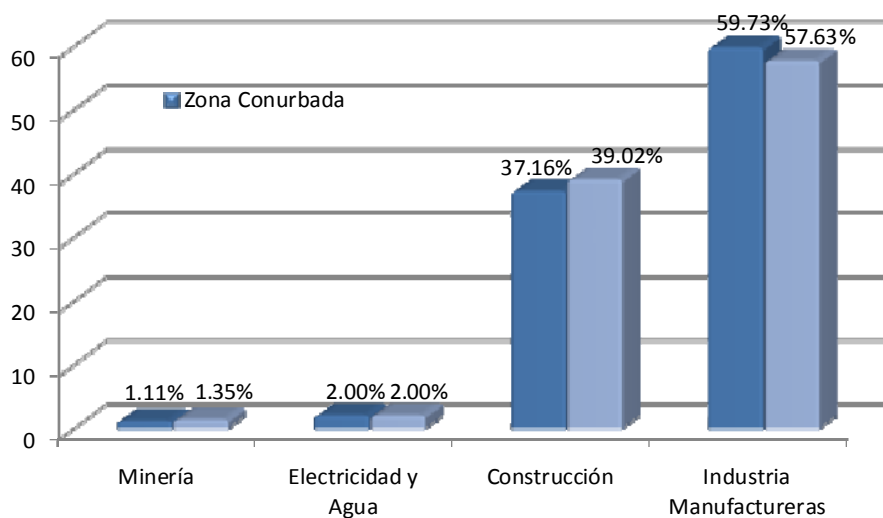
Dentro de las actividades de este sector destacan las referentes a la industria de la construcción, a la industria extractiva, electricidad y agua y las generadas por las industrias manufactureras.

Como ya se mencionó la ubicación de CIVAC y la presencia de diversas industrias manufactureras y extractivas instaladas en los municipios de Jiutepec, Emiliano Zapata, Xochitepec y Yautepec; son representativas de la actividad económica de este sector.

Zona	Población ocupada en el Sector II	Actividades económicas			
		Minería	Electricidad y agua	Construcción	Industrias manufactureras
Cuernavaca	31,479	384	890	11,809	18,396
Emiliano Zapata	7,899	95	87	2,788	4,929
Jiutepec	23,069	176	368	6,389	16,136
Temixco	10,555	161	151	5,270	4,973
Xochitepec	4,442	43	53	2,521	1,825
Total Zona Conurbada	77,444	859	1,549	28,777	46,259
%	100.00	1.11	2.00	37.16	59.73
Huitzilac	1,445	15	35	713	682
Tepoztlán	3,186	142	31	1,676	1,337
Yautepec	8,638	208	201	4,226	4,003
Total	90,713	1,224	1,816	35,392	52,281
%	100.00	1.35	2.00	39.02	57.63

Fuente: XII Censo General de Población y Vivienda 2000. INEGI

POBLACIÓN OCUPADA EN EL SECTOR SECUNDARIO



De acuerdo con la información obtenida del XII Censo General de Población y Vivienda del 2000, en la Zona Metropolitana el 57.63 % de la población ocupada en sector secundario se dedica a la industria manufacturera, mientras que el 39.02 % se dedica a la construcción, y las actividades como la minería, las relacionadas con la electricidad y el agua, concentran tan sólo el 1.35 % y 2.00 % respectivamente.

Destaca además que la mano de obra para la construcción representa una cantidad de habitantes importante en este sector. La actividad minera se da en la Zona Metropolitana debido a la existencia de diversos yacimientos de donde se extraen cal hidratada, material pétreo para la industria de la construcción, tezontle, calizas para la fabricación de cementos, arena y grava.

En la Zona Metropolitana y la Zona Conurbada la presencia industrial más importante como ya se menciona al principio de este capítulo se da con la presencia de CIVAC ubicado en Jiutepec, y muy recientemente con el Desarrollo Industrial Emiliano Zapata (DIEZ), ambos identificados como polos de desarrollo económico para la Región.

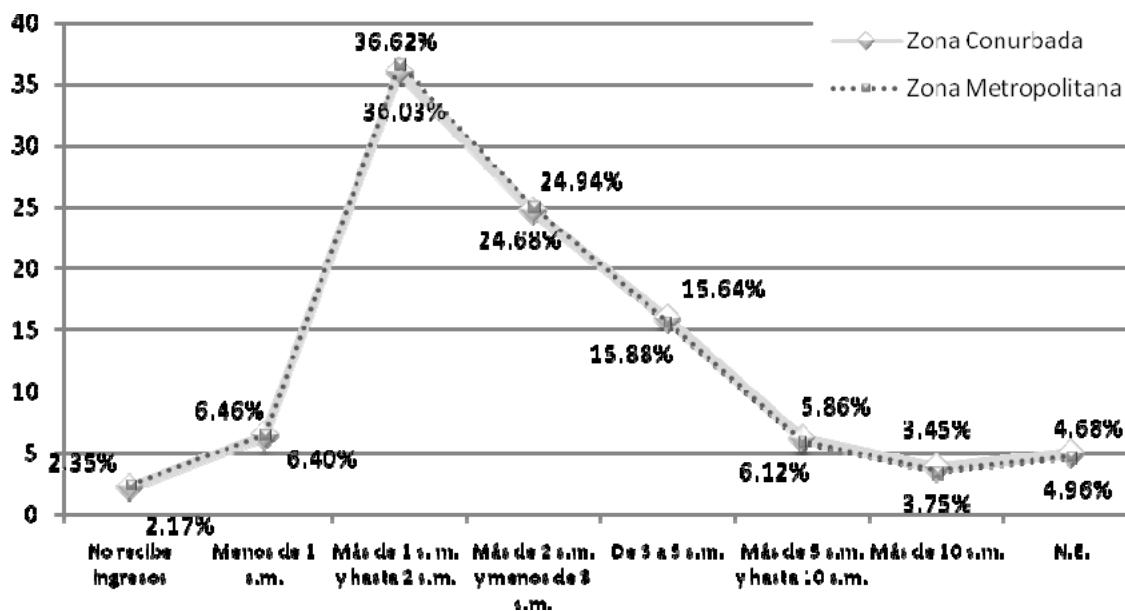
Del total de población dedicada a las actividades del sector secundario, el mayor nivel de ingresos fue el de más de uno y hasta dos salarios mínimos, que concentró el 36.62 % de la población.

NIVELES DE INGRESO Y SECTOR SECUNDARIO DE ACTIVIDAD 2000.										
Sector	Municipio	Población Ocupada	Grupos de ingresos							N.E.
			No recibe ingresos	- de 1 s.m. y hasta 1 s.m.	+ de 1 s.m. y hasta 2 s.m.	+ de 2 s.m. y - de 3 s.m.	De 3 a 5 s.m.	+ de 5 s.m. y hasta 10 s.m.	+ de 10 s.m.	
Minería	Zona Conurbada									
	Cuernavaca	384	23	34	123	74	56	24	25	25
	Emiliano Zapata	95	8	6	32	29	13	4	2	1
	Jiutepec	176	4	21	55	49	25	11	6	5
	Temixco	161	7	20	55	37	24	7	3	8
	Xochitepec	43	2	4	16	13	5	3	0	0
	Zona Metropolitana									
	Huitzilac	15	3	3	3	3	1	0	0	2
	Tepoztlán	142	5	21	86	13	4	3	2	8
Yautepec	208	5	37	81	52	17	5	3	8	
Electricidad y agua	Zona Conurbada									
	Cuernavaca	890	5	12	108	157	275	197	100	36
	Emiliano Zapata	87	4	3	31	19	10	9	6	5
	Jiutepec	368	2	5	84	83	82	67	32	13
	Temixco	151	0	2	33	60	38	9	1	8
	Xochitepec	53	1	1	23	8	17	2	0	1

	Zona Metropolitana									
	Huitzilac	35	1	0	7	8	11	6	0	2
	Tepoztlán	31	3	1	7	7	8	2	2	1
	Yautepec	201	0	6	52	52	64	18	5	4
Construcción	Zona Conurbada									
	Cuernavaca	11,809	190	411	3,916	3,349	2,127	676	575	565
	Emiliano Zapata	2,788	70	108	1,177	821	361	52	68	131
	Jiutepec	6,389	96	254	2,418	1,943	1,051	260	138	229
	Temixco	5,270	66	234	2,343	1,553	693	96	27	258
	Xochitepec	2,521	52	111	1,259	673	283	44	14	85
	Zona Metropolitana									
	Huitzilac	713	15	32	307	206	97	22	10	24
	Tepoztlán	1,676	106	80	701	521	164	31	20	53
	Yautepec	4,226	75	196	1,822	1,274	626	98	42	93
Industrias manufactureras	Zona Conurbada									
	Cuernavaca	18,396	522	1,898	5,478	3,846	2,855	1,528	1,188	1,081
	Emiliano Zapata	4,929	197	345	2,196	1,029	608	150	119	285
	Jiutepec	16,136	245	694	5,496	4,050	3,024	1,348	533	746
	Temixco	4,973	132	564	2,239	973	552	187	48	278
	Xochitepec	1,825	56	230	824	350	202	66	19	78
	Zona Metropolitana									
	Huitzilac	682	19	70	280	149	84	19	17	44
	Tepoztlán	1,337	105	109	368	262	238	141	55	59
	Yautepec	4,003	114	352	1,596	957	574	227	73	110
Total secundario Z. C.		77,444	1,682	4,957	27,906	19,116	12,301	4,740	2,904	3,838
%		100.00	2.17	6.40	36.03	24.68	15.88	6.12	3.75	4.96
Total secundario Z.M.		90,713	2,133	5,864	33,216	22,620	14,189	5,312	3,133	4,246
%		100.00	2.35	6.46	36.62	24.94	15.64	5.86	3.45	4.68

Fuente: XII Censo General de Población y Vivienda 2000. INEGI





SECTOR TERCIARIO

A continuación se describen las actividades terciarias más representativas de cada municipio, considerando los datos presentados por el INEGI.

MUNICIPIO	ACTIVIDAD TERCIARIA REPRESENTATIVA	MUNICIPIO	ACTIVIDAD TERCIARIA REPRESENTATIVA
ZONA CONURBADA			
CUERNAVACA	<ul style="list-style-type: none"> • COMERCIO • SERVICIOS EDUCATIVOS • TRANSPORTE Y COMUNICACIONES • SERVICIOS DE RESTAURANTES Y HOTELES • ACTIVIDADES DEL GOBIERNO • SERVICIOS DE SALUD Y ASISTENCIA SOCIAL 	EMILIANO ZAPATA	<ul style="list-style-type: none"> • COMERCIO • OTROS SERVICIOS, EXCEPTO GOBIERNO • SERVICIOS DE RESTAURANTES Y HOTELES • TRANSPORTE Y COMUNICACIONES • SERVICIOS EDUCATIVOS
JIUTEPEC	<ul style="list-style-type: none"> • COMERCIO • OTROS SERVICIOS EXCEPTO GOBIERNO • SERVICIOS DE RESTAURANTES Y HOTELES • TRANSPORTE Y COMUNICACIONES • SERVICIOS EDUCATIVOS 	TEMIXCO	<ul style="list-style-type: none"> • COMERCIO • OTROS SERVICIOS EXCEPTO GOBIERNO • TRANSPORTE Y COMUNICACIONES • SERVICIOS EDUCATIVOS • SERVICIOS DE RESTAURANTES Y HOTELES • ACTIVIDADES DEL GOBIERNO

<p>XOCHITEPEC</p>	<ul style="list-style-type: none"> • COMERCIO • OTROS SERVICIOS EXCEPTO GOBIERNO • ACTIVIDADES DEL GOBIERNO • TRANSPORTE Y COMUNICACIONES 		
<p>ZONA METROPOLITANA</p>			
<p>HUITZILAC</p>	<ul style="list-style-type: none"> • COMERCIO • OTROS SERVICIOS EXCEPTO GOBIERNO • TRANSPORTE Y COMUNICACIONES 	<p>TEPOZTLÁN</p>	<ul style="list-style-type: none"> • COMERCIO • OTROS SERVICIOS EXCEPTO GOBIERNO • SERVICIOS EDUCATIVOS • SERVICIOS DE RESTAURANTES Y HOTELES
<p>YAUTEPEC</p>	<ul style="list-style-type: none"> • COMERCIO • OTROS SERVICIOS EXCEPTO GOBIERNO • SERVICIOS EDUCATIVOS • SERVICIOS DE RESTAURANTES Y HOTELES • TRANSPORTE Y COMUNICACIONES 		



La Zona Metropolitana y la Zona Conurbada, muestran una clara orientación a las actividades terciarias de la economía al igual que el Estado.

En la Zona Metropolitana de Cuernavaca, el sector terciario se encuentra integrado por diversos subsectores, destacando por su importancia los subsectores comercio, transporte, servicios educativos, servicios de restaurantes y hoteles, otros servicios excepto gobierno, y gobierno que concentraron el 27.11 %, 7.75 %, 9.33%, 9.21%, 20.67%, y 7.41% por ciento respectivamente.

Cabe destacar por su importancia que a nivel estatal y de zona Metropolitana la actividad comercial concentra la mayoría de la población ocupada en este sector, destacando además por la generación de empleos.

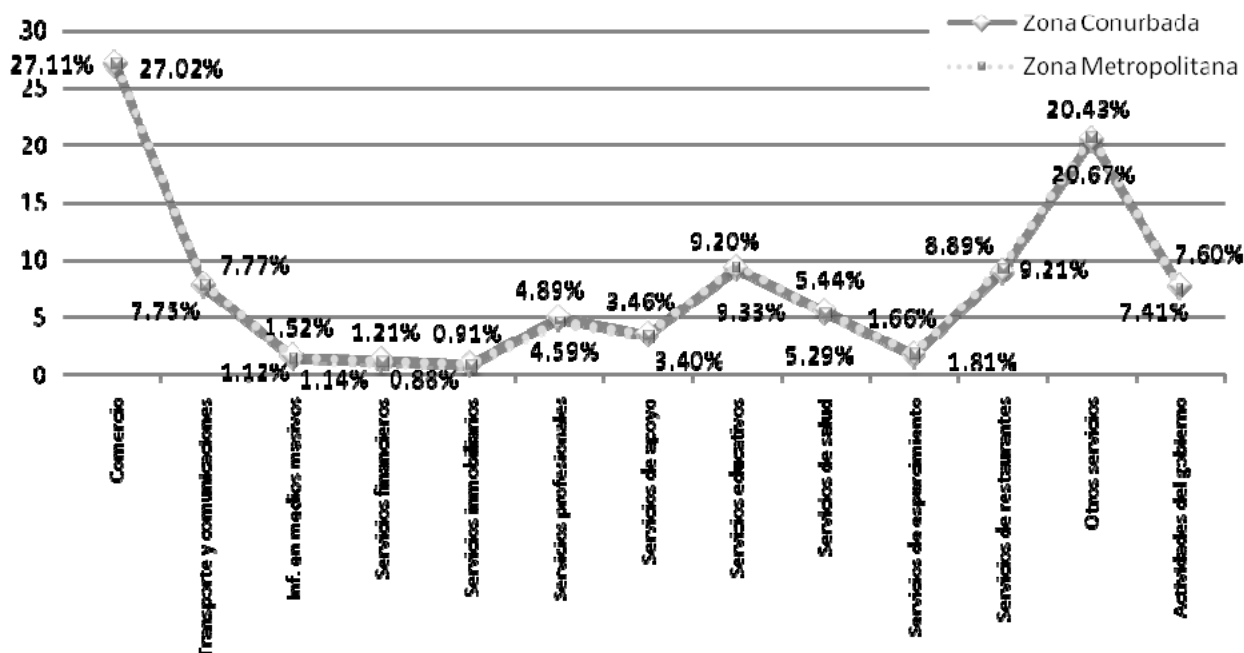
Zona Conurbada								
Sector terciario	Cuernavaca	Emiliano Zapata	Jiutepec	Temixco	Xochitepec	Total	%	
Población ocupada en el sector III	98,706	9,954	38,872	18,630	8,143	173,696	100.00	
Actividades económicas	Comercio	24,092	2,940	11,487	6,072	2,343	46,934	27.02
	Transporte y comunicaciones	6,919	762	3,454	1,709	645	13,489	7.77
	Información en medios masivos	1,795	94	543	166	50	2,648	1.52
	Servicios financieros	1,410	69	480	105	33	2,097	1.21
	Servicios inmobiliarios y de alquiler de bienes inmuebles	1,101	75	264	80	53	1,573	0.91
	Servicios profesionales y técnicos	5,945	346	1,615	425	160	8,491	4.89
	Servicios de apoyo a los negocios	3,224	422	1,423	692	257	6,018	3.46
	Servicios educativos	10,446	719	3,109	1,164	535	15,973	9.20
	Servicios de salud y de asistencia social	6,087	406	1,979	702	272	9,446	5.44
	Servicios de esparcimiento y culturales	1,664	122	571	333	192	2,882	1.66
	Servicios de restaurantes y hoteles	8,201	766	3,894	1,793	793	15,447	8.89
	Otros servicios, excepto gobierno	19,744	2,538	6,907	4,180	2,124	35,493	20.43
	Actividades del gobierno	8,078	695	2,537	1,209	686	13,205	7.60

Fuente: XII Censo General de Población y Vivienda 2000. INEGI

Zona Metropolitana						
Sector terciario	Huitzilac	Tepoztlán	Yautepec	Total	%	
Población ocupada en el sector III	2,697	6,409	16,137	198,939	100.00	
Actividades económicas	Comercio	678	1,578	4,748	53,938	27.11
	Transporte y comunicaciones	323	493	1,119	15,424	7.75
	Información en medios masivos	34	48	100	2,830	1.42
	Servicios financieros	18	54	89	2,258	1.14
	Servicios inmobiliarios y de alquiler de bienes inmuebles	14	28	136	1,751	0.88
	Servicios profesionales y técnicos	80	209	342	9,122	4.59
	Servicios de apoyo a los negocios	61	171	508	6,758	3.40
	Servicios educativos	175	940	1,470	18,558	9.33
	Servicios de salud y de asistencia social	70	342	661	10,519	5.29
	Servicios de esparcimiento y culturales	39	141	532	3,594	1.81
	Servicios de restaurantes y hoteles	400	628	1,852	18,327	9.21
	Otros servicios, excepto gobierno	599	1,435	3,594	41,121	20.67
	Actividades del gobierno	206	342	986	14,739	7.41

Fuente: XII Censo General de Población y Vivienda 2000. INEGI

ACTIVIDADES ECONOMICAS DEL SECTOR TERCIARIO



En este sector el grupo de ingresos que concentró más habitantes fue el de más de uno y hasta dos salarios mínimos, que registró el 31.02 % de la población ocupada dedicada a este sector.

NIVELES DE INGRESO Y SECTOR DE ACTIVIDAD 2000. TOTAL MUNICIPAL

Sector	Municipio	Población Ocupada	Grupos de ingresos								
			No recibe ingresos	Menos de 1 s.m.	Más de 1 s.m. y hasta 2 s.m.	Más de 2 s.m. y menos de 3 s.m.	De 3 a 5 s.m.	Más de 5 s.m. y hasta 10 s.m.	Más de 10 s.m..	N.E.	
Zona Conurbada											
Comercio	Cuernavaca	24,092	1,974	2,624	7,305	4,236	3,432	1,778	1,522	1,221	
	Emiliano Zapata	2,940	346	384	977	506	334	120	121	152	
	Jiutepec	11,487	1,029	1,428	3,700	2,158	1,633	752	364	423	
	Temixco	6,072	477	1,057	2,359	1,053	550	187	83	306	
	Xochitepec	2,343	296	448	864	387	164	51	32	101	
	Zona Metropolitana										
	Huitzilac	678	75	149	245	83	45	22	16	43	
Tepoztlán	1,578	238	297	475	206	181	86	43	52		
Yautepec	4,748	643	913	1,651	703	460	199	74	105		
Zona Conurbada											
Transporte y comunicaciones	Cuernavaca	6,919	92	237	1,741	2,049	1,546	615	403	236	
	Emiliano Zapata	762	29	37	178	244	169	56	33	16	
	Jiutepec	3,454	27	111	927	1,098	789	313	98	91	

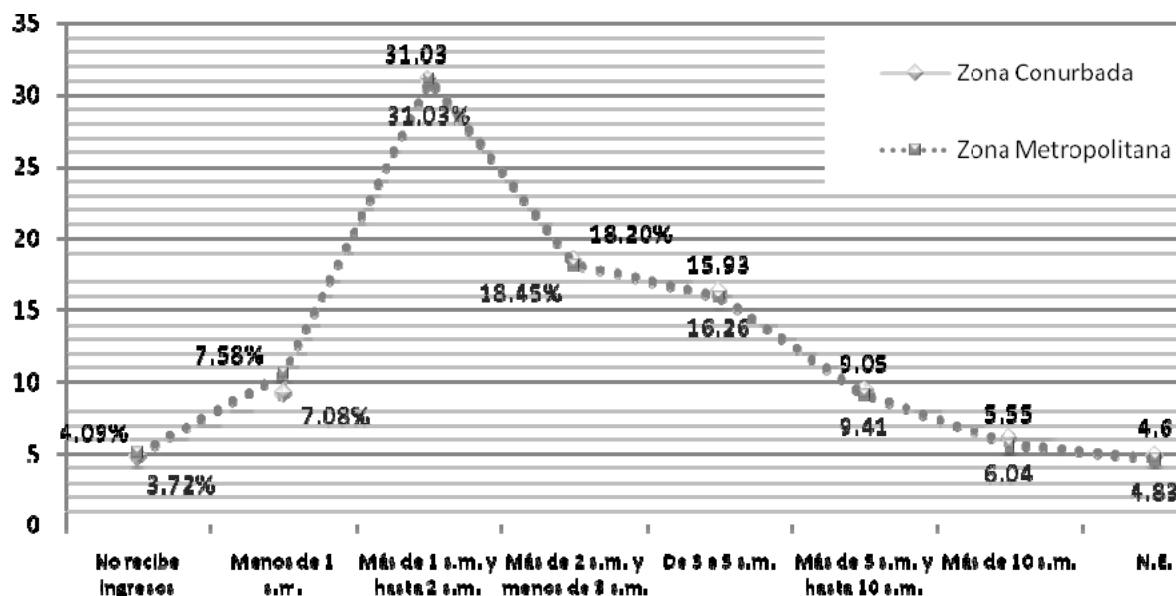
Sector	Municipio	Población Ocupada	Grupos de ingresos								
			No recibe ingresos	Menos de 1 s.m.	Más de 1 s.m. y hasta 2 s.m.	Más de 2 s.m. y menos de 3 s.m.	De 3 a 5 s.m.	Más de 5 s.m. y hasta 10 s.m.	Más de 10 s.m..	N.E.	
	Temixco	1,645	6	89	521	551	277	96	36	69	
	Xochitepec	645	15	45	232	177	114	32	7	23	
	Zona Metropolitana										
	Huitzilac	323	8	11	104	87	71	21	13	8	
	Tepoztlán	493	28	23	149	122	111	41	6	13	
	Yautepec	1,119	23	65	401	325	180	90	19	16	
Información en medios masivos	Zona Conurbada										
	Cuernavaca	1,795	28	43	304	308	436	307	287	82	
	Emiliano Zapata	94	5	0	20	18	23	13	11	4	
	Jiutepec	543	2	10	115	132	131	89	51	13	
	Temixco	166	1	7	44	40	33	17	8	16	
	Xochitepec	50	2	1	22	16	4	4	1	0	
	Zona Metropolitana										
	Huitzilac	34	1	2	5	4	6	7	9	0	
	Tepoztlán	48	4	1	7	11	7	10	4	4	
Yautepec	100	0	13	24	10	28	14	5	6		
Servicios financieros	Zona Conurbada										
	Cuernavaca	1,410	17	18	158	175	375	302	286	79	
	Emiliano Zapata	69	1	1	11	11	19	10	13	3	
	Jiutepec	480	3	6	65	76	152	111	56	11	
	Temixco	105	0	2	25	27	28	10	7	6	
	Xochitepec	33	0	0	8	7	10	3	4	1	
	Zona Metropolitana										
	Huitzilac	18	0	0	2	2	2	5	6	1	
	Tepoztlán	54	2	2	5	10	21	10	3	1	
Yautepec	89	1	2	16	16	30	14	9	1		
Servicios Inmobiliarios y de alquiler de bienes inmuebles	Zona Conurbada										
	Cuernavaca	1,101	59	46	194	140	211	184	184	83	
	Emiliano Zapata	75	1	5	15	10	14	14	14	2	
	Jiutepec	264	14	21	69	44	51	30	21	14	
	Temixco	80	1	9	28	14	21	3	4	0	
	Xochitepec	53	1	5	25	7	8	3	2	2	
	Zona Metropolitana										
	Huitzilac	14	0	1	2	2	4	2	2	1	
	Tepoztlán	28	2	5	7	3	6	1	3	1	
Yautepec	136	3	19	50	13	23	17	4	7		
Servicios profesionales y técnicos	Zona Conurbada										
	Cuernavaca	5,945	203	146	701	670	1,221	1,212	1,428	364	
	Emiliano Zapata	346	9	8	44	53	53	62	96	21	
	Jiutepec	1,615	29	59	243	237	370	357	239	81	
	Temixco	425	11	33	102	84	76	56	38	25	
	Xochitepec	160	4	9	44	24	39	20	16	4	
	Zona Metropolitana										
	Huitzilac	80	3	3	12	8	15	17	20	2	
	Tepoztlán	209	11	4	23	23	53	51	35	9	
Yautepec	342	11	22	67	57	83	57	35	10		
Servicios de apoyo a los negocios	Zona Conurbada										
	Cuernavaca	3,224	130	135	1,196	647	457	243	198	218	
	Emiliano Zapata	422	10	24	184	81	64	21	17	21	
	Jiutepec	1,423	12	83	620	321	210	65	35	77	
	Temixco	692	6	83	337	151	57	8	9	41	
	Xochitepec	257	1	23	134	57	20	9	3	10	
	Zona Metropolitana										
	Huitzilac	61	3	7	18	14	10	6	1	2	
	Tepoztlán	171	7	17	57	41	22	16	5	6	
Yautepec	508	14	64	197	126	59	18	11	19		

Sector	Municipio	Población Ocupada	Grupos de ingresos							N.E.	
			No recibe ingresos	Menos de 1 s.m.	Más de 1 s.m. y hasta 2 s.m.	Más de 2 s.m. y menos de 3 s.m.	De 3 a 5 s.m.	Más de 5 s.m. y hasta 10 s.m.	Más de 10 s.m..		
Servicios educativos	Zona Conurbada										
	Cuernavaca	10,446	203	222	1,213	1,725	3,240	2,436	1,050	357	
	Emiliano Zapata	719	10	26	110	122	260	118	50	23	
	Jiutepec	3,109	21	120	465	599	946	666	218	74	
	Temixco	1,164	4	47	187	225	400	185	57	59	
	Xochitepec	535	2	28	69	79	228	101	18	10	
	Zona Metropolitana										
	Huitzilac	175	5	8	25	22	45	37	25	8	
	Tepoztlán	940	29	28	65	130	409	203	49	27	
Yautepec	1,470	21	65	160	256	523	352	66	27		
Servicios de salud y de asistencia social	Zona Conurbada										
	Cuernavaca	6,087	217	138	981	909	1,299	1,303	946	294	
	Emiliano Zapata	406	11	20	76	67	103	71	45	13	
	Jiutepec	1,979	17	56	333	336	566	440	164	67	
	Temixco	702	10	45	202	137	140	83	47	38	
	Xochitepec	272	4	20	71	50	67	40	14	6	
	Zona Metropolitana										
	Huitzilac	70	2	4	13	11	15	14	8	3	
	Tepoztlán	342	22	14	49	47	86	75	34	15	
Yautepec	661	11	30	119	115	196	131	43	16		
Servicios de esparcimientos y culturales	Zona Conurbada										
	Cuernavaca	1,664	70	92	435	291	316	185	177	98	
	Emiliano Zapata	122	1	16	35	23	26	14	4	3	
	Jiutepec	571	12	58	188	117	105	41	31	19	
	Temixco	333	8	63	123	63	41	12	10	13	
	Xochitepec	192	7	21	102	27	17	4	3	11	
	Zona Metropolitana										
	Huitzilac	39	1	1	3	7	6	9	6	6	
	Tepoztlán	141	23	9	18	24	38	17	6	6	
Yautepec	532	4	58	197	110	103	40	14	6		
Servicios de restaurantes y hoteles	Zona Conurbada										
	Cuernavaca	8,201	699	717	3,265	1,397	913	412	343	455	
	Emiliano Zapata	766	58	121	312	119	71	22	24	39	
	Jiutepec	3,894	204	449	1,735	640	404	206	79	177	
	Temixco	1,793	82	300	855	295	115	47	21	78	
	Xochitepec	793	59	185	347	105	37	20	6	34	
	Zona Metropolitana										
	Huitzilac	400	37	123	152	36	22	10	2	18	
	Tepoztlán	628	62	141	226	79	71	23	8	18	
Yautepec	1,852	140	364	753	267	182	66	35	45		
Otros servicios, excepto gobierno	Zona Conurbada										
	Cuernavaca	19,744	1310	2,247	9,058	3,354	1,649	665	376	1,085	
	Emiliano Zapata	2,538	58	541	1,223	337	151	49	32	147	
	Jiutepec	6,907	141	1375	2,969	1,110	616	242	86	368	
	Temixco	4,180	70	1009	1,869	576	256	78	20	302	
	Xochitepec	2,124	48	580	995	259	99	21	8	114	
	Zona Metropolitana										
	Huitzilac	599	29	175	243	58	21	17	10	46	
	Tepoztlán	1,435	83	321	563	224	115	17	11	101	
Yautepec	3,594	103	1116	1,474	472	232	59	22	116		
Actividades del gobierno	Zona Conurbada										
	Cuernavaca	8,078	111	123	1,570	1,908	1,995	1,206	760	405	
	Emiliano Zapata	695	13	14	199	211	144	43	34	37	
	Jiutepec	2,537	8	43	688	629	604	343	109	113	
	Temixco	1,209	8	38	387	331	218	109	28	90	
Xochitepec	686	5	23	289	179	116	31	8	35		

Sector	Municipio	Población Ocupada	Grupos de ingresos							N.E.
			No recibe ingresos	Menos de 1 s.m.	Más de 1 s.m. y hasta 2 s.m.	Más de 2 s.m. y menos de 3 s.m.	De 3 a 5 s.m.	Más de 5 s.m. y hasta 10 s.m.	Más de 10 s.m..	
Zona Metropolitana										
	Huitzilac	206	3	10	60	53	40	16	11	13
	Tepoztlán	342	8	8	107	81	73	38	15	12
	Yautepec	986	20	28	288	315	194	85	22	34
Total sector terciario Zona Metropolitana		202,469	10,095	21,213	63,369	36,674	32,253	18,318	11,227	9,320
%		100	4.99	10.48	31.30	18.11	15.93	9.05	5.55	4.60
Total sector terciario Zona Conurbada		173,632	8,312	15,974	53,863	32,029	28,233	16,346	10,495	8,380
%		100	4.79	9.20	31.02	18.45	16.26	9.41	6.04	4.83

Fuente: XII Censo General de Población y Vivienda 2000. INEGI

NIVELES DE INGRESO DEL SECTOR TERCIARIO



2.6.2.9. Producto interno bruto

El Producto Interno Bruto es el valor monetario de los bienes y servicios finales producidos por una economía en un periodo determinado, es un indicador representativo que ayuda a medir el crecimiento o decrecimiento de la producción de bienes y servicios de un país. Cada entidad federativa realiza una aportación a la producción del país.

El desarrollo regional debe tomar en cuenta la gran diversidad de rasgos económicos, sociales, geográficos y culturales de un País, y conocer el PIB nos permite ofrecer un panorama de la actividad económica regional.

De acuerdo con información obtenida del INEGI en base al Sistema de Cuentas Nacionales de México, a nivel nacional las entidades que más contribuyeron al PIB del sector primario, integrado por la agricultura, ganadería, aprovechamiento forestal, pesca y caza, en el año 2007 fueron Jalisco, Sinaloa, Veracruz, Michoacán, Chihuahua y Sonora.

Por otra parte las entidades que más contribuyeron al PIB industrial, integrado por la minería, electricidad, agua, gas, construcción e industrias manufactureras en el año 2007 fueron Campeche, México, Nuevo León, Distrito Federal y Tabasco.

De igual manera, las entidades que más contribuyeron al producto de Servicios fueron Distrito Federal, México, Nuevo León, Jalisco y Veracruz.

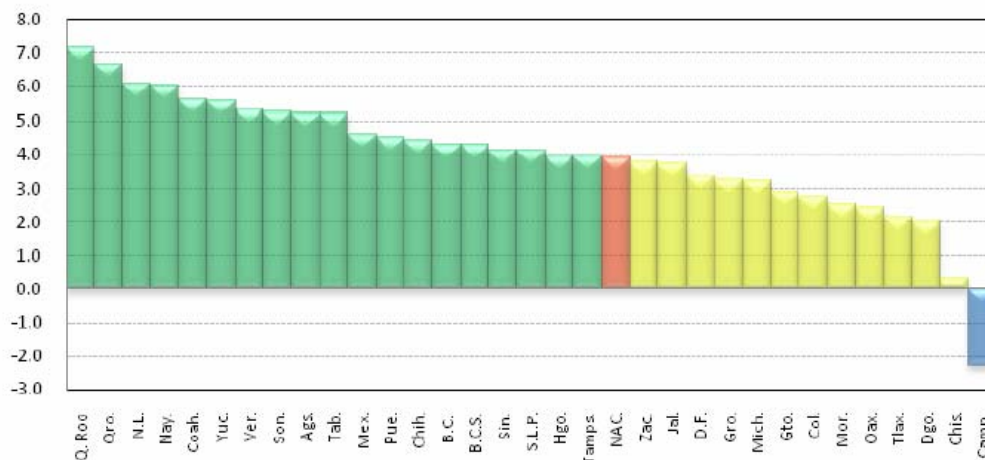
El Estado de Morelos para el mismo año tuvo sus mayores aportaciones al producto de servicios, principalmente en las actividades de servicios comunales, sociales y personales, aunque también destaca su contribución al sector secundario por las actividades manufactureras y de construcción.

En el periodo 2003 – 2007 la economía nacional presentó una tasa de crecimiento media anual del 3.9 % n términos reales, tasa que fue superada por 19 de los 32 estados, entre los que destacan Quintana Roo con 7.20 %, Baja California Sur 6.7 %, Querétaro 6.6 %, Nuevo León 6.1 %, Nayarit 6.0 %, Coahuila y Yucatán crecieron 5.6 % cada uno, Veracruz 5.4 %, Sonora 5.3 %, mientras que Aguascalientes y Tabasco crecieron 5.2 por ciento.

Le siguen en orden de importancia el estado de México con una tasa de crecimiento media anual de 4.6 %, Puebla 4.5 %, Chihuahua 4.4 %, Baja California 4.3 %, Sinaloa y San Luis Potosí 4.1 %, mientras que Hidalgo y Tamaulipas registraron un crecimiento medio del 4.0 por ciento.

Los restantes 13 estados presentaron tasas inferiores al promedio nacional, entre los que se encuentra el estado de Morelos, y son: Zacatecas 3.8 %, Jalisco 3.7 %, Distrito Federal 3.4 %, Guerrero 3.3 %, Michoacán 3.2 %, Guanajuato 2.9 %, Colima 2.8 %, Morelos 2.5 %, Oaxaca 2.4 %, Tlaxcala 2.1 %, Durango 2.0 %, Chiapas 0.3 %, en tanto que Campeche registró una caída promedio anual del -2.3 por ciento.

PIB por Entidad Federativa Tasa Media de Crecimiento Anual



MORELOS

Cuadro 183

PIB en Millones de Pesos a Precios Corrientes en Valores Básicos

Sector	2003	2004	2005	2006	2007	Estructura Porcentual				
						2003	2004	2005	2006	2007
TOTAL	90 331	97 549	104 310	110 745	118 991	100.00	100.00	100.00	100.00	100.00
11 Agricultura, ganadería, aprovechamiento forestal, pesca y caza	3 373	3 562	3 845	4 243	4 647	3.73	3.65	3.69	3.83	3.91
21 Minería	282	317	323	315	319	0.31	0.32	0.31	0.28	0.27
22 Electricidad, agua y suministro de gas por ductos al cons. final	892	1 022	1 084	1 357	1 492	0.99	1.05	1.04	1.23	1.25
23 Construcción	4 161	4 758	7 053	6 943	7 468	4.61	4.88	6.76	6.27	6.28
31-33 Industrias manufactureras	25 610	26 491	25 847	27 495	30 326	28.35	27.16	24.78	24.83	25.49
43 y 46 Comercio	11 703	13 862	15 389	16 233	17 199	12.96	14.21	14.75	14.66	14.45
48-49 Transportes, correos y almacenamiento	7 225	7 289	7 641	8 148	8 786	8.00	7.47	7.33	7.36	7.38
51 Información en medios masivos	2 392	2 788	3 273	3 429	4 013	2.65	2.86	3.14	3.10	3.37
52 Servicios financieros y de seguros	800	954	1 207	1 324	1 892	0.89	0.98	1.16	1.20	1.59
53 Serv. inmobiliarios y de alquiler de bienes muebles e intangibles	10 800	11 761	12 603	13 445	14 108	11.96	12.06	12.08	12.14	11.86
54 Servicios profesionales, científicos y técnicos	1 255	1 571	1 761	1 775	1 789	1.39	1.61	1.69	1.60	1.50
55 Dirección de corporativos y empresas	5	6	6	7	7	0.01	0.01	0.01	0.01	0.01
56 Serv. de apoyo a negoc. y manejo de desechos y serv. de remed.	1 357	1 541	1 610	1 728	1 831	1.50	1.58	1.54	1.56	1.54
61 Servicios educativos	5 703	6 093	6 649	7 221	7 672	6.31	6.25	6.37	6.52	6.45
62 Servicios de salud y de asistencia social	3 283	3 416	3 635	3 763	4 057	3.63	3.50	3.48	3.40	3.41
71 Serv. de esparc. culturales y deportivos, y otros serv. recreativos	384	405	423	461	500	0.43	0.42	0.41	0.42	0.42
72 Serv. de alojamiento temporal y de prep. de alimentos y bebidas	3 504	3 665	3 521	4 171	3 923	3.88	3.76	3.38	3.77	3.30
81 Otros servicios excepto actividades del Gobierno	2 853	2 950	3 133	3 049	3 304	3.16	3.02	3.00	2.75	2.78
93 Actividades del Gobierno	5 121	5 292	5 723	6 233	6 468	5.67	5.43	5.49	5.63	5.44
Servicios de Intermediación Financiera Medidos Indirectamente	- 372	- 193	- 415	- 595	- 811	-0.41	-0.20	-0.40	-0.54	-0.68

FUENTE: INEGI. Dirección General de Estadísticas Económicas. Dirección General Adjunta de Cuentas Nacionales.

MORELOS

Cuadro 184

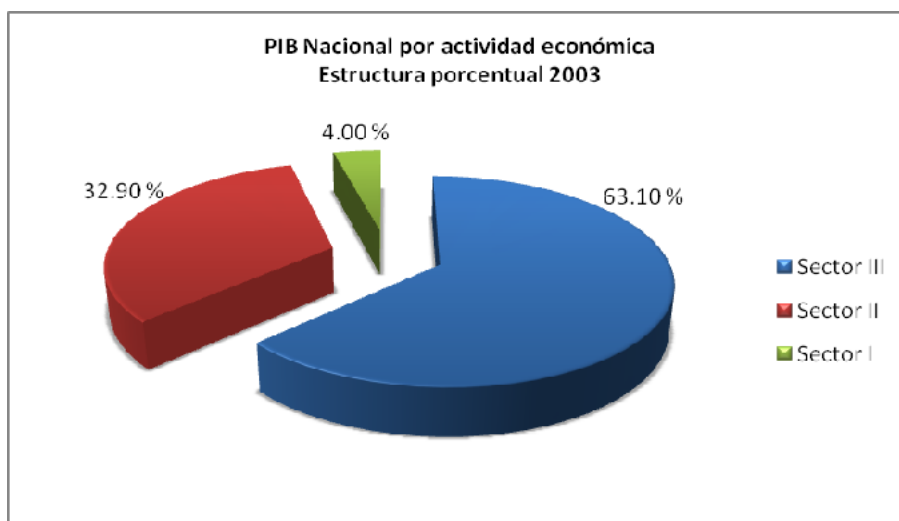
PIB en Millones de Pesos a Precios de 2003 en Valores Básicos

Sector	2003	2004	2005	2006	2007	Estructura Porcentual				
						2003	2004	2005	2006	2007
TOTAL	90 331	91 955	95 173	96 798	99 733	100.00	100.00	100.00	100.00	100.00
11 Agricultura, ganadería, aprovechamiento forestal, pesca y caza	3 373	3 595	3 899	3 939	4 144	3.73	3.91	4.10	4.07	4.15
21 Minería	282	291	267	282	276	0.31	0.32	0.31	0.29	0.28
22 Electricidad, agua y suministro de gas por ductos al cons. final	892	912	941	1 053	1 095	0.99	0.99	0.99	1.10	1.10
23 Construcción	4 161	4 177	6 005	5 472	5 662	4.61	4.54	6.31	5.65	5.68
31-33 Industrias manufactureras	25 610	25 188	24 233	24 695	25 793	28.35	27.39	25.46	25.51	25.86
43 y 46 Comercio	11 703	12 865	13 886	13 937	14 289	12.96	13.99	14.38	14.40	14.33
48-49 Transportes, correos y almacenamiento	7 225	6 944	7 022	7 258	7 651	8.00	7.55	7.38	7.50	7.67
51 Información en medios masivos	2 392	2 729	3 054	3 186	3 501	2.65	2.97	3.21	3.29	3.51
52 Servicios financieros y de seguros	800	885	1 082	1 345	1 870	0.89	0.96	1.14	1.39	1.87
53 Serv. inmobiliarios y de alquiler de bienes muebles e intangibles	10 800	11 116	11 376	11 682	11 948	11.96	12.09	11.95	12.07	11.98
54 Servicios profesionales, científicos y técnicos	1 255	1 482	1 591	1 559	1 515	1.39	1.61	1.67	1.61	1.52
55 Dirección de corporativos y empresas	5	5	6	6	5	0.01	0.01	0.01	0.01	0.01
56 Serv. de apoyo a negoc. y manejo de desechos y serv. de remed.	1 357	1 472	1 475	1 534	1 566	1.50	1.60	1.55	1.59	1.57
61 Servicios educativos	5 703	5 736	5 902	5 969	5 989	6.31	6.24	6.20	6.17	6.01
62 Servicios de salud y de asistencia social	3 283	3 162	3 210	3 303	3 217	3.63	3.44	3.37	3.41	3.23
71 Serv. de esparc. culturales y deportivos, y otros serv. recreativos	384	398	398	408	423	0.43	0.43	0.42	0.42	0.42
72 Serv. de alojamiento temporal y de prep. de alimentos y bebidas	3 504	3 543	3 309	3 837	3 500	3.88	3.85	3.48	3.96	3.51
81 Otros servicios excepto actividades del Gobierno	2 853	2 837	2 937	2 790	2 933	3.16	3.08	3.09	2.88	2.94
93 Actividades del Gobierno	5 121	4 972	5 210	5 197	5 171	5.67	5.41	5.47	5.37	5.19
Servicios de Intermediación Financiera Medidos Indirectamente	- 372	- 352	- 462	- 666	- 814	-0.41	-0.38	-0.49	-0.69	-0.82

FUENTE: INEGI. Dirección General de Estadísticas Económicas. Dirección General Adjunta de Cuentas Nacionales.

El Producto Interno Bruto Total a precios básicos alcanzó en el año base 2003 un total de 7 millones 162 mil 773 de pesos. De dicha cifra el Distrito Federal generó el 18.5 %, el Estado de México 9.0 %, Nuevo León 7.3 %, Jalisco 6.7 %, Campeche 4.9 %, Veracruz 4.4 %, Guanajuato 4.0 %, Puebla 3.4 %, Tamaulipas 3.4 %, Chihuahua y Coahuila 3.3 %, y Baja California que contribuyo con el 3.0 por ciento. Este grupo de entidades apporto el 71.3 % del PIB total.

El 28.7 % restante del PIB lo complementaron los estados de Michoacán con el 2.5 %, Tabasco y Sonora que contribuyeron con 2.4 % cada uno, Sinaloa y Chiapas aportaron 2.0 %, san Luis Potosí 1.8 %, Querétaro, Guerrero y Oaxaca participaron con 1.6 %, Hidalgo y Quintana Roo 1.4 %, Yucatán, Durango y Morelos 1.3 %, Aguascalientes 1.1 %, Zacatecas 0.7 %, Tlaxcala, Nayarit y Colima lo hicieron con 0.6 %, y finalmente Baja California Sur, que participó con el 0.5 por ciento.



El Producto interno bruto total de la economía mexicana creció 3.4 % en términos reales en 2007 con relación al año anterior. Un total de 16 entidades federativas presentaron crecimientos superiores al promedio nacional: Coahuila registró un incremento del 10.2 %, Quintana Roo de 9.6 %, Querétaro de 7.2 %, Baja California Sur de 7.2 %, Tamaulipas 6.7 %, Nuevo León 6.3 %, Sinaloa 6.0 %, Guerrero 5.0 %, Aguascalientes 4.9 %, Yucatán 4.8 %, Hidalgo 4.8 %, Colima 4.6 %, Michoacán 4.3 %, Veracruz 4.2 %, Estado de México 4.0 % y Puebla creció 3.6 por ciento.

Por otra parte 13 entidades presentaron crecimientos menores al nacional; entre ellos Morelos que creció 3.0 %, Distrito Federal 2.9 %, Chihuahua y Jalisco aumentaron 2.8 %, Zacatecas 2.7%, Sonora 2.6 %, Baja California 2.6 %, san Luis Potosí 2.0 %, Tabasco 1.9 %, Oaxaca 1.8 %, Durango 1.7 %, Tlaxcala 1.6 % y Guanajuato presentó un incremento del 1.2 por ciento. En contraste tres entidades federativas disminuyeron: Nayarit cayó a -1.3 %, Chiapas -4.1 % y Campeche lo hizo en -2.6 por ciento.



Fuente: Sistema de Cuentas Nacionales de México, Producto interno Bruto por Entidad Federativa 2006

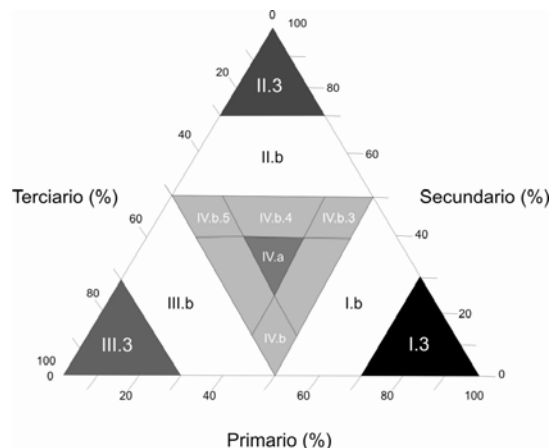
2.6.3. Estructura económica actual

El objetivo del análisis de la estructura económica actual es el de identificar la participación sectorial de las actividades económicas municipales en la economía de la Zona Conurbada de Cuernavaca, identificando la orientación sectorial de la economía municipal.

Este análisis parte de los tres sectores básicos de la economía:

- Sector primario
- Sector secundario
- Sector terciario

Para este análisis se utiliza un diagrama de coordenadas triangulares, el cual nos muestra la orientación económica de cada uno de los municipios y de la Zona Metropolitana en su conjunto.



A partir del diagrama de coordenadas triangulares y con base en la determinación de la orientación sectorial de la economía establecida en el Programa Estatal de Desarrollo Urbano del Estado de Morelos 2007-2012, se establecieron las siguientes actividades predominantes por municipio.

TIPOS DE ORIENTACIONES ECONOMICAS

Clave	Tipo de Orientación	Porcentaje	Sector
I.a	Alta especialización primaria	70-100	Primario
I.b	Moderada especialización primaria	50-69	Primario
II.a	Alta especialización secundaria	70-100	Secundario
II.b	Moderada especialización secundaria	50-69	Secundario
III.a	Alta especialización terciaria	70-100	Terciario
III.b	Moderada especialización terciaria	50-69	Terciario
IV.a	Alta diversificación	40-60	Primario
		20-40	Secundario
		50-80	Terciario
IV.b	Moderada diversificación	25-70	Primario
		0-50	Secundario
		35-100	Terciario
IV.b.1	Moderada diversificación con predominio primario-terciario	35-55	Primario
		0-20	Secundario
		80-100	Terciario
IV.b.2	Moderada diversificación con predominio primario	40-50	Primario
		10-40	Secundario
		10-40	Terciario
IV.b.3	Moderada diversificación con predominio primario-secundario	40-50	Primario
		40-50	Secundario
		50-60	Terciario
IV.b.4	Moderada diversificación con predominio secundario	10-40	Primario
		40-50	Secundario
		10-40	Terciario
IV.b.5	Moderada diversificación con predominio secundario-terciario	20-40	Primario
		30-50	Secundario
		40-60	Terciario

Clave	Tipo de Orientación	Porcentaje	Sector
IV.b.6	Moderada diversificación con predominio terciario	30-40	Primario
		10-40	Secundario
		60-90	Terciario

Fuente: Programa Estatal de Desarrollo Urbano, Morelos 2007-2012.

A partir de los datos de la tabla anterior se procede a la creación de la pirámide de orientación sectorial de la Zona Metropolitana de Cuernavaca.

2.6.3.1. Orientación sectorial de la economía municipal

La Zona Metropolitana de Cuernavaca presenta un mayor número de municipios con orientación sectorial catalogada como Moderada especialización terciaria, únicamente el municipio de Cuernavaca presenta una orientación definida como Alta especialización terciaria y el municipio de Emiliano Zapata tiene como moderada diversificación con predominio en secundario/terciario.

ORIENTACION SECTORIAL DE LA ECONOMIA DE LA ZONA CONURBADA 2000

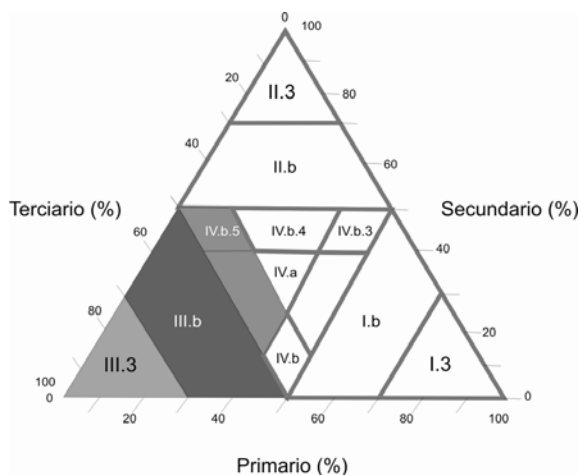
Municipio	PEA	Población Ocupada								Total	%	Orientación Sectorial
		Sector I	%	Sector II	%	Sector III	%	NE	%			
Cuernavaca	138,521	2,072	1.52	31,479	23.06	98,706	72.32	4,234	3.10	136,491	100	Alta especialización terciaria.
Emiliano Zapata	20,215	1,547	7.75	7,899	39.57	9,954	49.86	562	2.82	19,962	100	Moderada diversificación con predominio en secundario /terciario
Jiutepec	65,409	1,397	2.17	23,069	35.81	38,263	59.40	1,685	2.62	64,414	100	Moderada especialización terciaria
Temixco	32,787	2,093	6.49	10,555	32.74	18,630	57.79	958	2.97	32,236	100	Moderada especialización terciaria
Xochitepec	15,306	2,143	14.21	4,442	29.45	8,143	53.99	354	2.35	15,082	100	Moderada especialización terciaria
Zona Conurbada	272,238	9,252	3.40	77,444	28.45	173,696	63.80	7,793	2.86	268,185	100	Moderada especialización terciaria
Huitzilac	5,444	1,107	20.55	1,445	26.82	2,697	50.06	138	2.56	5,387	100	Moderada especialización terciaria
Tepoztlán	12,115	2,113	17.67	3,186	26.64	6,409	53.59	252	2.11	11,960	100	Moderada especialización terciaria
Yautepec	29,313	3,506	12.13	8,638	29.88	16,137	55.82	629	2.18	28,910	100	Moderada especialización terciaria
Zona Metropolitana	319,110	15,978	5.01	90,713	28.43	198,939	62.34	8,812	2.76	314,442	100	Moderada especialización terciaria
ESTADO DE MORELOS	558,754	74,472	13.52	144,276	26.19	318,835	57.88	13,248	2.41	550,831	100	Moderada especialización terciaria

Fuente: Programa Estatal de Desarrollo Urbano, Morelos 2007-2012.

En la pirámide de orientación sectorial de la Zona Conurbada de Cuernavaca, y en base a los porcentajes definidos de los tipos de orientaciones económicas, se observa la preponderancia de las actividades económicas terciarias tanto en la Zona Conurbada, la Zona Metropolitana y el Estado de Morelos.

2.6.3.2. Orientación sectorial del desarrollo económico

Con este indicador es posible analizar las relaciones territoriales y la orientación económica sectorial de los municipios que integran la Zona Metropolitana de Cuernavaca, y sus respectivos niveles de Desarrollo Económico, permitiendo con ello la identificación de los patrones de distribución espacial; donde los territorios de orientación primaria y de menor desarrollo económico se ubican en el extremo menos favorable; mientras que en el extremo opuesto se identifican los territorios de orientación sectorial secundaria, terciaria y las posibles combinaciones para mayores niveles de desarrollo económico.



En base a los resultados obtenidos de la orientación sectorial de la economía municipal y de los niveles de desarrollo económico municipal, se genera la matriz de correlación que muestra las posibles combinaciones de las relaciones espaciales y económicas de los municipios.

		Nivel de desarrollo económico municipal				
		Muy bajo	Bajo	Medio	Alto	Muy alto
Orientación sectorial	I.a. Alta especialización primaria					
	I.b. Moderada especialización primaria					
	II.a. Alta especialización secundaria					
	II.b. Moderada especialización secundaria					
	III.a. Alta especialización terciaria				Cuernavaca	
	III.b. Moderada especialización terciaria			Temixco, Xochitepec Yautepec Tepoztlán Huitzilac	Jiutepec	
	IV.a. Alta diversificación					

IV.b. Moderada diversificación					
IV.b.1. Moderada diversificación con predominio primario/terciario					
IV.b.2. Moderada diversificación con predominio primario					
IV.b.3. Moderada diversificación con predominio primario/secundario					
IV.b.4. Moderada diversificación con predominio secundario					
IV.b.5. Moderada diversificación con predominio secundario/terciario				Emiliano Zapata	
IV.b.6. Moderada diversificación con predominio terciario					

Fuente: Programa Estatal de Desarrollo Urbano, Morelos 2007-2012.

Los municipios de Jiutepec, Temixco, Xochitepec, Huitzilac, Yautepec y Tepoztlán, cuentan con una orientación sectorial con características de moderada especialización terciaria, a su vez el municipio de Cuernavaca cuentan con una orientación sectorial con características de alta especialización terciaria y el municipio de Emiliano Zapata cuenta con una orientación sectorial con carácter de moderada diversificación con predominio secundario/terciario. Cabe mencionar que el Estado de Morelos no cuenta con ningún municipio cuya orientación sectorial económica se ubique dentro del sector secundario.

2.6.3.3. Concentración municipal de actividades primarias

Este indicador muestra el grado de eficiencia productiva de las actividades primarias y supone que a mayor concentración municipal de la producción, mayor es la posibilidad de alta tecnificación de la producción agrícola, pero también puede suponer como orientación la existencia de la agricultura como única actividad posible en el territorio, misma que supone una agricultura solamente de subsistencia.

Constituye la suma de los valores de producción de la agricultura, ganadería y actividad forestal, así como la producción bruta total de sector pesquero.

RANGOS DE CONCENTRACION MUNICIPAL DE ACTIVIDADES PRIMARIAS

Municipio	Valor de la Producción Agrícola por municipio	Valor de la Producción Pecuaria por municipio	Valor de la Producción Forestal	Producción Bruta Total del Sector Pesca	PBT*	Concentración Municipal de Actividades primarias	Rango
Cuernavaca	26,581.35	90,256.29	0.00	0.00	8,562,496.63	1.36%	Muy Baja
Emiliano Zapata	19,812.21	26,712.75	0.00	0.00	2,513,236.51	1.85%	Muy Baja
Jiutepec	19,812.21	51,883.87	0.00	0.00	33,679,745.68	0.21%	Muy Baja
Temixco	19,812.21	38,919.64	0.00	0.00	522,082.84	11.25%	Baja
Xochitepec	25,650.21	50,164.07	0.00	0.00	466,875.71	16.24%	Baja
Zona Conurbada	111,668.19	257,936.62	0.00	0.00	45,744,437.37	0.81%	Muy Baja
Huitzilac	19,812.21	16,675.44	13,677.30	0.00	108,794.95	46.11%	Baja
Tepoztlán	193,849.45	10,032.76	0.00	0.00	329,804.19	61.82%	Media
Yautepec	120,186.95	126,677.86	0.00	0.00	1,061,377.67	23.26%	Baja
Zona Metropolitana	445,516.80	411,322.68	13,677.30	0.00	47,244,414.18	1.84%	Muy Baja
ESTADO DE MORELOS	3,593,205.62	1,893,481.28	14,805.30	27,777.09	63,209,824.13	8.75%	Muy Baja

*Suma por municipio del valor de la producción agrícola, pecuaria y forestal, y de la producción bruta total correspondiente a pesca, minería, industria manufacturera, electricidad y agua, industria de la construcción, transporte y comunicaciones, comercio y servicios.
Fuente: Programa Estatal de Desarrollo Urbano, Morelos 2007-2012.

Los rangos de concentración de actividades primarias en los municipios que integran la Zona Metropolitana de Cuernavaca se catalogaron como de muy baja concentración con 1.84 %, mientras que la Zona conurbada fue de 0.81%, destacando a los municipios de Tepoztlán y Huitzilac como los de más alto porcentaje, siendo estos de 61.82 % y 46.11 por ciento.

En general la dinámica de las actividades primarias de la Zona Metropolitana de Cuernavaca se han minimizado debido principalmente a la expansión de la mancha urbana y a las pocas oportunidades rentables de inversión, mostrando un cambio hacia la concentración en otros sectores, especialmente el terciario.

2.6.3.4. Concentración municipal de actividades secundarias

Este indicador nos muestra el peso productivo del sector secundario en los municipios que conforman a la Zona Metropolitana de Cuernavaca, y supone que a mayor concentración municipal de las actividades secundarias, mayor será la importancia económica de los municipios en relación al Estado de Morelos.

El cálculo cuantitativo de este indicador considera a la producción total bruta de las siguientes actividades:

- Minería
- Industria manufacturera

- Sector electricidad, agua,
- Industria de la construcción,

Así como la suma del valor de la producción agrícola, pecuaria y forestal y de la producción bruta total de la pesca, minería, industria manufacturera, electricidad y agua, industria de construcción, transporte y comunicaciones, comercio y servicios.

RANGOS DE CONCENTRACION MUNICIPAL DE ACTIVIDADES SECUNDARIAS

Municipio	Valor de la Producción				PBT*	Concentración Municipal de Actividades Secundarias	Rango
	Minería	Industria Manufacturera		Industria de la Construcción			
Cuernavaca	1,812.00	4,575,939.00	2,576.99		8,562,496.63	53.49 %	Alto
Emiliano Zapata	103,738.00	1,374,290.00	894,128.55		2,513,236.51	94.39 %	Muy Alto
Jiutepec	12,755.00	31,611,005.00	449,267.60		33,679,745	95.23 %	Muy Alto
Temixco	8,110.00	125,827.00	102,827.00		522,082.84	45.35 %	Medio
Xochitepec	3,920.00	200,420.00	55,181.43		466,875.71	55.59 %	Alto
Zona Conurbada	130,335.00	37,887,481.00	1,503,952.02		2,860,303.27	86.40 %	Muy Alto
Huitzilac		35,788.00	10,831.00		108,794.95	42.85 %	Medio
Tepoztlán	336.00	13,980.00	28,939.47		166,469.20	25.98 %	Medio
Yautepec	4,225.00	452,611.00	128,516.86		1,061,377.67	55.15 %	Alta
Zona Metropolitana	134,896.00	38,389,860.00	1,672,268.90		47,081,078.51	85.38 %	Muy Alto
ESTADO DE MORELOS	169,271.00	46,156,150.00	2,615,619.93	1,682,511.30	63,209,824.13	80.09 %	Muy Alto

Fuente: Programa Estatal de Desarrollo Urbano, Morelos 2007-2012

La Zona Metropolitana de Cuernavaca cuenta con un promedio de 85.38 % en la concentración municipal de actividades secundarias, el rango resultado para el total de los municipios que integran esta zona es catalogado como muy alto, mostrando un potencial para el aprovechamiento y desarrollo de estas actividades.

Cabe señalar que los municipios de Emiliano Zapata y Jiutepec presentaron un rango muy alto de concentración de las actividades del sector secundario.

2.6.3.5. Concentración municipal de actividades terciarias

El indicador de Concentración Municipal de Actividades Terciarias muestra una correlación positiva con la concentración territorial de la población, identificando aquellos municipios que fungen como lugares centrales en el contexto estatal.

Supone que a mayor concentración municipal de las actividades terciarias, mayor será la importancia económica del municipio.

Este indicador permite identificar las áreas de influencia y de asentamientos humanos, analizando especial y territorialmente la ubicación y existencia de determinados tipos de servicios.

RANGOS DE CONCENTRACIÓN MUNICIPAL DE ACTIVIDADES TERCIARIAS

Municipio	Comercio	PBT*	Concentración Municipal de Actividades	Rango
Cuernavaca	3,865,331.00	8,562,496.63	45.14 %	Muy Alto
Emiliano Zapata	94,555.00	2,513,236.51	3.76 %	Muy Bajo
Jiutepec	1,535,022.00	33,679,745.68	4.56 %	Muy Bajo
Temixco	226,604.00	522,082.84	43.40 %	Muy Alto
Xochitepec	131,540.00	466,875.71	28.17 %	Alto
Zona Conurbada	5,853,052.00	45,744,437.37	12.80 %	Medio
Huitzilac	12,011.00	108,794.95	11.04 %	Medio
Tepoztlán	48,129.00	166,469.20	28.91 %	Alto
Yautepec	229,160.00	1,061,377.67	21.59 %	Alto
Zona Metropolitana	6,142,352.00	47,081,079.19	13.05 %	Medio
ESTADO DE MORELOS	8,767,291.00	63,209,824.13	14.00 %	Medio

*Suma por municipio del valor de la producción bruta total del sector agrícola, pecuario y forestal, y de la producción bruta total correspondiente a pesca, minería, industria manufacturera, electricidad y agua, industria de la construcción, transporte y comunicaciones, comercio y servicios.
Fuente: Programa Estatal de Desarrollo Urbano, Morelos 2007-2012.

La Zona Metropolitana de Cuernavaca presentó un rango de concentración municipal de actividades terciarias catalogado como medio; destacando el caso de los municipios de Cuernavaca y Temixco, los cuales mostraron un rango muy alto, resultado que arroja una clara orientación de las actividades hacia este sector, en contraparte se destaca también el caso de los municipios de Jiutepec y Emiliano Zapata, los cuales mostraron un rango de concentración muy baja; ya que su concentración municipal de actividades está orientado hacia las actividades del sector secundario.

2.6.3.6. Concentración sectorial de las funciones secundarias y terciarias

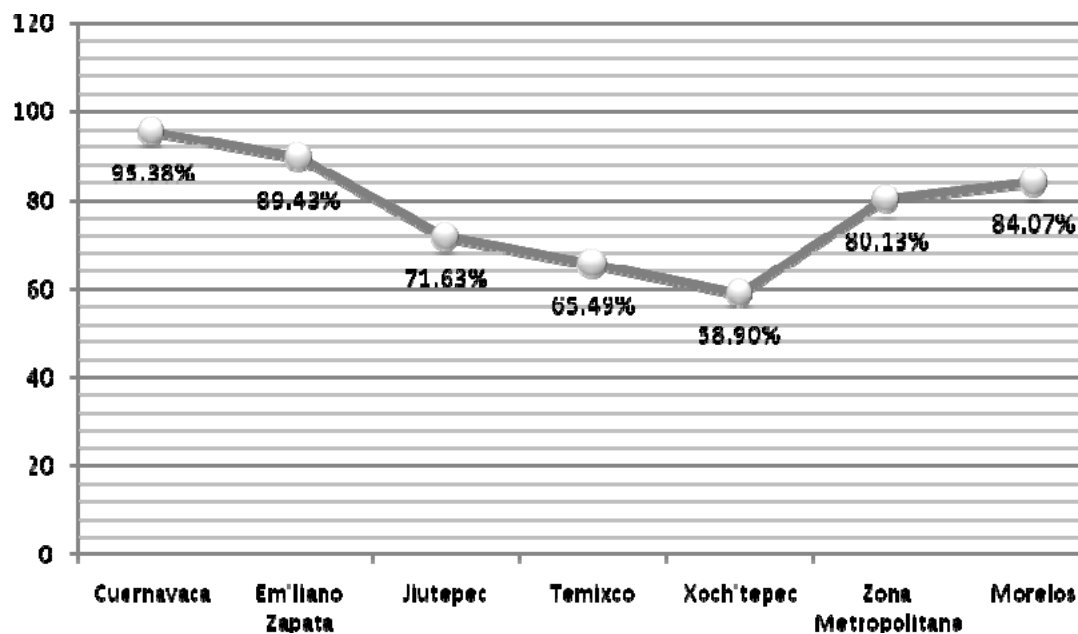
Para el cálculo de este indicador se requiere considerar la información del Producto Interno bruto, pero ante la ausencia de dicho dato a nivel municipal, se considero tomar el criterio de población ocupada en los sectores terciario y secundario, en la medida que estos indican funciones centrales asociados con asentamientos humanos de mayor jerarquía urbana.

Municipio	PEA ocupada en el sector secundario	PEA ocupada en el sector terciario	PEA ocupada	CSFST	Rango
Cuernavaca	31,479	98,706	136,491	95.38	Muy Alto
Emiliano Zapata	7,899	9,954	19,962	89.43	Muy Alto
Jiutepec	23,069	23,069	64,414	71.63	Alto
Temixco	10,555	10,555	32,236	65.49	Alto
Xochitepec	4,442	4,442	15,082	58.90	Medio
Zona Conurbada	77,444	146,726	268,185	83.59	Alto
Huitzilac	1,445	2,697	5,387	76.89	Alto
Tepoztlán	3,186	3,186	11,960	53.28	Medio
Yautepec	8,638	8,638	28,910	59.76	Medio
Zona Metropolitana	90,713	161,247	314,442	80.13	Alto
Morelos	144,276	318,835	550,831	84.07	Alto

Fuente: Programa Estatal de Desarrollo Urbano 2007 – 2012

Como se puede observar en la tabla anterior, de los municipios que forman parte de la Zona Metropolitana de Cuernavaca, los municipios de Cuernavaca y Emiliano Zapata presentan una concentración sectorial catalogada como muy alta de las actividades secundarias y terciarias, el resto de los municipios se catalogaron como de concentración alta y media, similar a la presentada a nivel estatal que se catalogó en la concentración alta.

CONCENTRACIÓN SECTORIAL DE LAS FUNCIONES SECUNDARIAS Y TERCIARIA



2.6.4. ESTRUCTURA OCUPACIONAL

2.6.4.1. Grado de ocupación

Para determinar la situación real que presenta la población de la Zona Metropolitana de Cuernavaca, en cuanto a la disponibilidad de empleo; el indicador de Grado de Ocupación nos da una mayor certeza. Con el cálculo de este se muestra la parte de la PEA ocupada que dispone de un empleo cercano a tiempo completo y resalta la subocupación existente dentro del mercado laboral, reflejando una situación laboral precaria. Este indicador mide la dinámica de la economía en forma indirecta. La forma de interpretación del mismo supone que a mayor grado de ocupación de la población, mayor el nivel de desarrollo económico.

Para el cálculo de este indicador se toma en cuenta los siguientes datos:

Población ocupada que trabaja más de 33 horas a la semana, y

El total de la PEA ocupada municipal.

GRADO DE OCUPACIÓN DE LA POBLACIÓN DEL ÁREA DE ESTUDIO

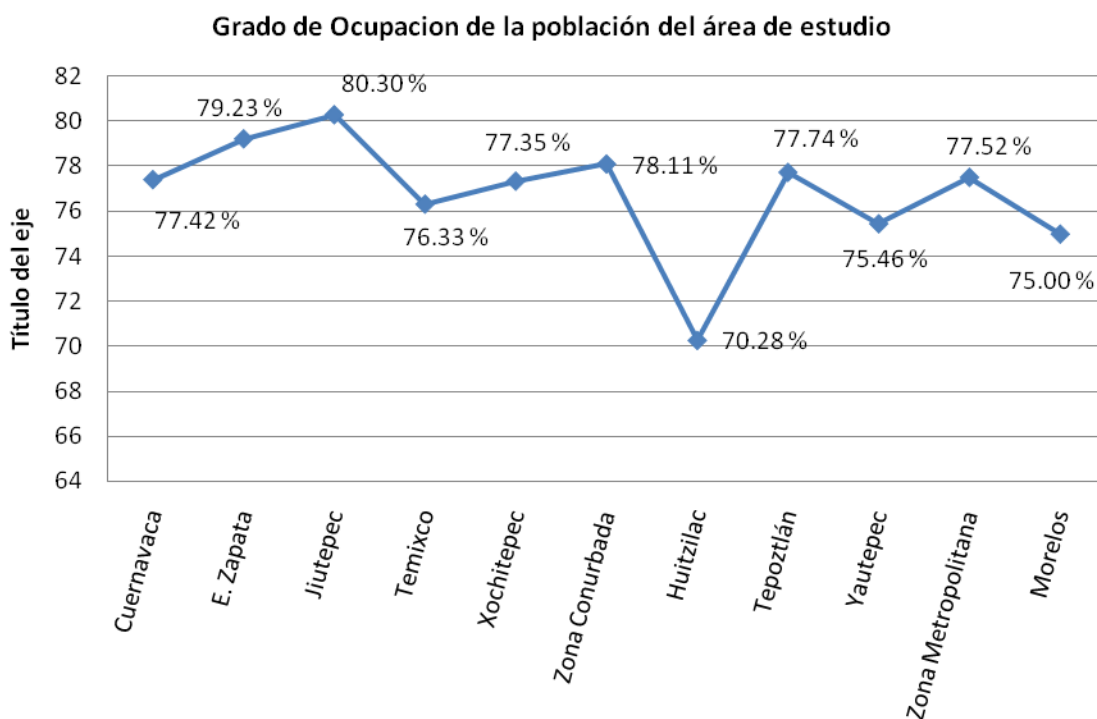
Municipio	Población ocupada 2000	Distribución según horas trabajadas en la semana de referencia				Grado de ocupación de la población %	Rangos de grado de ocupación
		No trabajó	Hasta 32 horas	+ de 33 horas	N.E.		
Cuernavaca	13,6491	2,344	24,450	105,672	4,025	77.42	Alto
Emiliano Zapata	19,962	401	3,045	15,815	701	79.23	Alto
Jiutepec	64,414	1,088	9,723	51,725	1,878	80.30	Muy Alto
Temixco	32,236	611	5,304	24,607	1,714	76.33	Alto
Xochitepec	15,082	235	2,581	11,666	600	77.35	Alto
Total ZC	268,185	4,679	45,103	209,485	8,918	78.11	Alto
Huitzilac	5,387	132	1,237	3,786	232	70.28	Medio
Tepoztlán	310	6	56	241	7	77.74	Alto
Yautepec	28,910	616	5,747	21,816	731	75.46	Alto
Total ZM	302,792	5,433	52,143	235,328	9,888	77.72	Alto
Morelos	550,831	10,652	108,660	412,480	19,039	75.00	Medio

Fuente: XII Censo General de Población y Vivienda 2000. INEGI

Para determinar el rango del grado de ocupación se consideraron los siguientes parámetros de valores:

Valor %	Rango de grado de ocupación
80 % a 100 %	Muy alto
75 % a 79 %	Alto
61 % a 74 %	Medio
41 % a 60 %	Bajo
1 % a 40 %	Muy bajo

Con base a la distribución de horas trabajadas en la semana, la población ocupada tanto en la Zona Metropolitana como en la Zona Conurbada presentaron un porcentaje de grado de ocupación de 77.72 % y 78.11 % respectivamente, porcentaje que las ubica en un rango catalogado como Alto de ocupación, rebasando ligeramente el porcentaje Estatal, el cual se sitúa en 75.00 %. A nivel municipal destaca que el municipio de Jiutepec presentó un rango catalogado como Muy Alto, esto debido a la alta concentración de fuentes de empleo fijas; cabe señalar también el caso contrario en la Zona Metropolitana que fue el municipio de Huitzilac, el cual presento un rango medio, rango que lo coloca en una situación más precaria en cuanto empleos; el resto de los municipios de la Zona Metropolitana fueron catalogados como de rango Alto..



2.6.4.2. Grado de calificación

La importancia de este indicador reside en mostrar el grado de calificación de la mano de obra en los diferentes sectores económicos, resultando con ello un

indicador esencial que manifiesta el nivel de preparación y calificación del capital humano.

Para el análisis de este indicador se consideraron los siguientes datos:

- Población municipal de 12 años y más con tercer grado de estudios técnicos o comerciales con primaria terminada,
- Población de 15 años y más con tercer grado de estudios técnicos o comerciales con secundaria terminada, y
- Población de 12 años y más con tercer grado de secundaria terminada.

Conociendo el grado de calificación se podrá conocer las características cualitativas de la población, su preparación para participar en forma activa y calificada en las acciones que se instrumenten para elevar el desarrollo económico de los municipios; por lo que mientras mayor sea el grado de calificación de la población, mayor será su desarrollo económico.

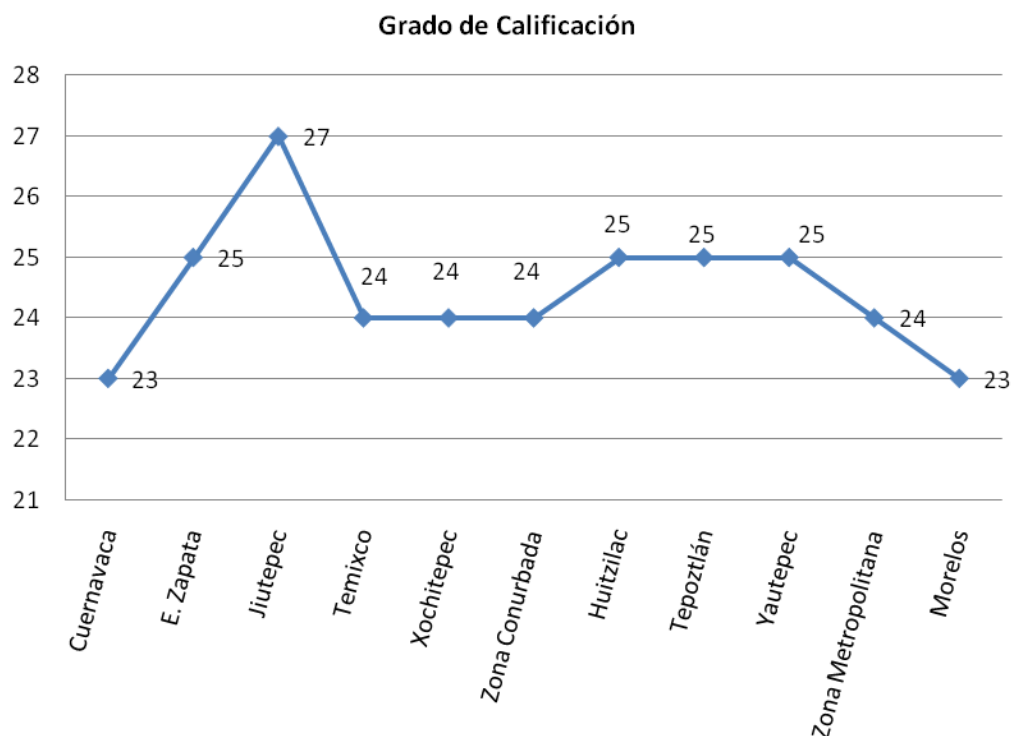
GRADO DE CALIFICACIÓN DE LA POBLACIÓN

Municipio	Población de 12 años y más	Población de 12 años y más con 3er grado de estudios técnicos o comerciales con primaria terminada	Población de 15 años y más con 3er grado de estudios técnicos o comerciales con secundaria terminada	Población de 12 años y más con 3er grado de secundaria terminada	Grado de calificación de la población	Rangos de grado de calificación
Cuernavaca	250,752	949	9,720	46,740	23	Medio
Emiliano Zapata	38,907	56	1,055	8,455	25	Medio
Jiutepec	120,014	327	4,706	27,870	27	Medio
Temixco	63,701	83	1,673	13,754	24	Medio
Xochitepec	30,755	32	730	6,697	24	Medio
Total ZC	504,129	1,447	17,884	103,516	24	Medio
Huitzilac	10,286	9	159	2,411	25	Medio
Tepoztlán	23,166	37	746	5,086	25	Medio
Yautepec	57,427	83	1,596	12,646	25	Medio
Medio Total ZM	595,008	1,576	20,385	123,659	24	Medio
Morelos	1,094,687	2,090	29,443	219,272	23	Medio

Fuente: XII Censo General de Población y Vivienda 2000. INEGI

Como puede observarse los rangos de grado de calificación que presentaron todos los municipios que integran a la Zona Metropolitana de Cuernavaca, la propia Zona y, la Zona Conurbada y el Estado, se encuentran en los niveles medios de calificación, mostrando que no existen diferencias en el grado de calificación de la mano de obra.

A nivel municipal es importante mencionar que el municipio Jiutepec fue el que presentó el grado de calificación mayor al registrar 27 %, que representa un rango medio de calificación de su población, el resto de los municipios se ubica en el mismo rango, pero con diferente grado de calificación.



2.6.4.3. Población económicamente activa por sector

Para poder conocer la distribución de la población en los diferentes sectores de actividad económica, se calcula el porcentaje de cada sector con respecto al total de la población económicamente activa ocupada.

PEA OCUPADA POR SECTOR DE ACTIVIDAD DEL ESTADO DE MORELOS

Con este análisis por desglose de sectores, podemos tener una primera aproximación de la especialización que tiene una región o municipio en un período determinado de tiempo, así como identificar su evolución en el transcurso de ese periodo.

POBLACIÓN ECONÓMICAMENTE ACTIVA POR SECTOR. 1990

Municipio	Población económicamente activa	Población ocupada				
		Total	Sector I (Hab)	Sector II (Hab)	Sector III (Hab)	N.E. (Hab)
Cuernavaca	20,7449	96,051	2,322	27,318	64,001	2,410
Emiliano Zapata	22,845	9,498	1,707	3,730	3,871	190
Jiutepec	69,467	30,953	1,356	14,313	14,613	671
Temixco	46,198	18,638	2,038	3,312	12,805	483

Xochitepec	18,862	8,252	2,115	1,218	4,751	168
Total ZC	364,821	163,392	9,538	49,891	100,041	3,922
%		100.00	5.84	30.53	61.23	2.40
Huitzilac	7,234	2,965	963	431	1,530	41
Tepoztlán	19,511	7,831	2,057	1,075	4,445	254
Yautepec	41,747	16,951	3,139	5,177	8,083	552
Total ZM	433,313	191,139	15,697	56,574	114,099	4,769
%		100.00	8.21	29.60	59.69	2.50
Morelos	359,813	348,357	70,887	97,175	172,143	8,152
%		100.00	20.35	27.90	49.42	2.33

Fuente: XI Censo General de Población y Vivienda 1990. INEGI

De acuerdo con el XI Censo General de Población y Vivienda en el año 1990, en la zona de estudio el sector económico que concentró mayor número de habitantes fue el sector terciario, presentando un total de 114,099 habitantes que representaron un 59.69 %; el sector secundario concentró un total de 56,574 habitantes que representaron el 29.60 %; el sector primario concentró 15,697 habitantes que representaron el 8.21 % y 4,769 habitantes no especificaron sector económico, representando el 2.50 % del total.

POBLACIÓN ECONÓMICAMENTE ACTIVA POR SECTOR. 2000

Municipio	Población económicamente activa	Población ocupada				
		Total	Sector I (Hab)	Sector II (Hab)	Sector III (Hab)	N.E. (Hab)
Cuernavaca	138,521	136,491	2,072	1,274	128,911	4,234
E. Zapata	20,215	19,962	1,547	7,899	9,954	562
Jiutepec	65,409	64,414	1,397	23,069	38,263	1,685
Temixco	32,787	32,236	2,093	312	28,873	958
Xochitepec	15,306	15,082	2,143	96	12,489	354
Total Z.C.	272,238	268,185	9,252	32,650	218,490	7,793
%		100.00	3.45	12.17	81.47	2.91
Huitzilac	3,721	5,387	1,107	1,445	2,697	138
Tepoztlán	12,115	11,960	2,113	174	9421	252
Yautepec	29,313	28,910	3,506	409	24,366	629
Total Z.M.	317,387	314,442	15,978	34,678	254,974	8,812
%		100.00	5.08	11.03	81.09	2.80
Morelos	558,754	550,831	74,472	144,276	318,835	13,248
%		100.00	13.52	26.19	57.88	2.41

Fuente: XII Censo General de Población y Vivienda 2000. INEGI

De acuerdo con el XII Censo General de Población y Vivienda del año 2000 en la Zona Metropolitana de Cuernavaca:

- El 63.66% de la población económicamente activa ocupada (170718 habitantes) se dedicó a actividades del sector terciario, cantidad superior a la presentada en 1990 que fue del 58.11%; lo que indica que gradualmente se ha incrementado a nivel zonal las actividades comerciales y de servicios, situación que ya se presenta a nivel estatal.
- El sector secundario concentró el 24.47% de la población económicamente activa ocupada, (65634 habitantes), cifra inferior a la presentada en 1990 que fue del 45.92%, indicando con ello que de 1990 al 2000 hubo un decremento importante en este tipo de actividades.
- Por su parte el sector primario concentró el 3.45% de la población económicamente activa ocupada (9252 habitantes); cantidad inferior a la presentada en 1990 que fue del 5.84%, lo que representa que paulatinamente han disminuido las actividades del sector primario.

Por lo anterior, el sector de mayor concentración de población económicamente activa ocupada en la zona desde 1990, fue el sector terciario, es decir, que las actividades comerciales y de servicios siguen definiendo la economía de la zona.

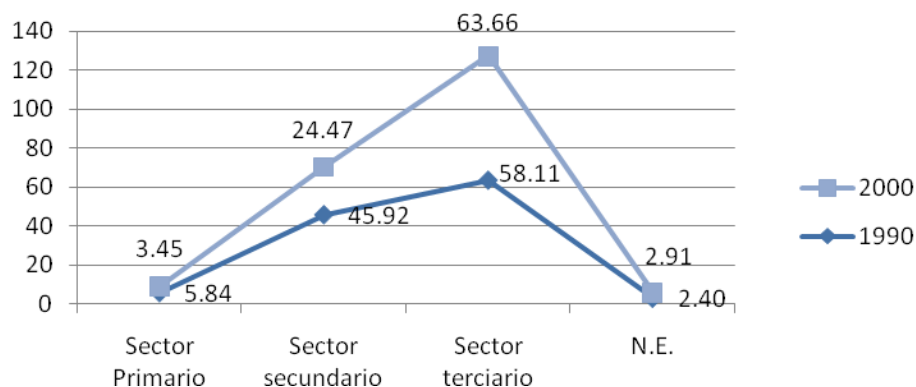
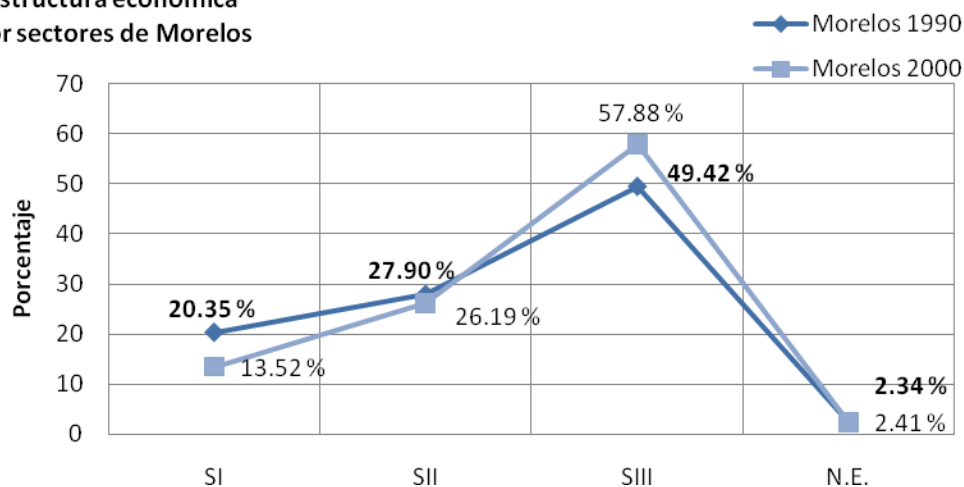
Lo anterior significa que la concentración de población en el sector terciario, marcó el cambio de una economía predominantemente agrícola a otra con una importante concentración de comercio y servicios.

Sin embargo, cabe mencionar que las actividades del sector secundario no han dejado de ser importantes para el desarrollo de la economía tanto del Estado como de la Zona Conurbada de Cuernavaca, pues han servido como apoyo e impulso de las actividades terciarias, como es el caso del giro turístico observado para la pesca recreativa.

Caso que no es nada similar al sector primario que está en proceso de desaparecer en la Zona Conurbada de Cuernavaca, ya que la disminución a pesar de ser paulatina es también constante.

Para mayor representatividad de cómo ha cambiado la estructura económica por sectores, se presentan a continuación una serie de gráficas, que muestran este cambio de 1990 al 2000.

Estructura económica por sectores de Morelos



Estructura económica por sectores de la Zona Conurbada de Cuernavaca

POBLACIÓN ECONÓMICAMENTE ACTIVA OCUPADA POR SECTOR 2000 DE ACUERDO A LAS ACTIVIDADES PREDOMINANTES

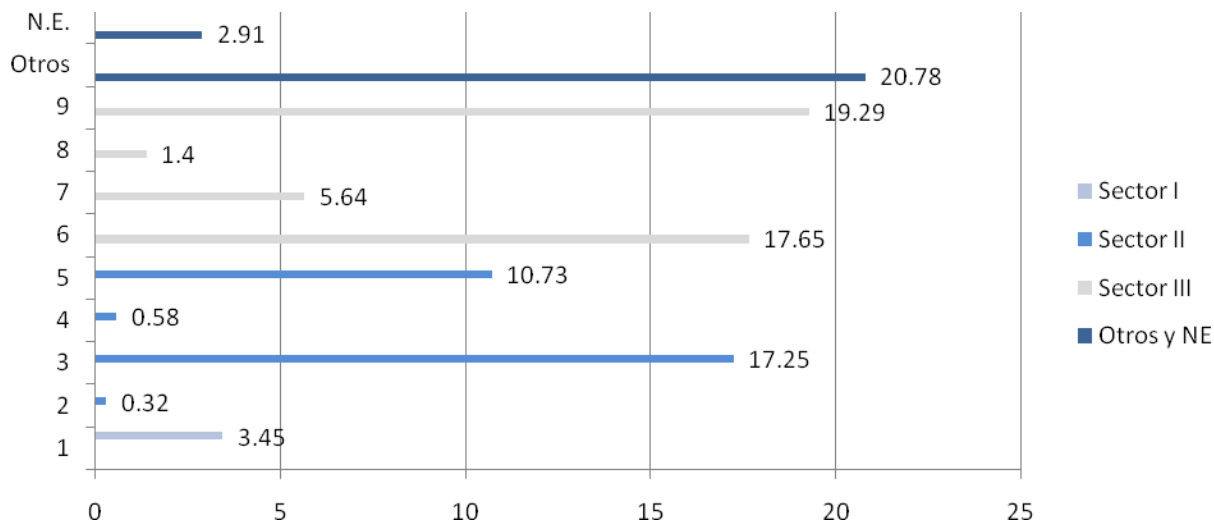
Municipio	PEA	Actividades primarias	Actividades secundarias	Actividades terciarias		N E
	ocupada	Sector			Otros	

		1	2	3	4	5	6	7	8	9		
Cuernavaca	136,491	2,072	384	18,396	889	11,809	24,225	7,997	2,558	30,022	33,905	4,234
	100 %	1.52	0.28	13.48	0.65	8.65	17.75	5.86	1.87	22.00	24.84	3.10
	100 %	1.52	23.06				72.32					3.10
E. Zapata	19,962	1,547	96	4,929	87	2,787	2,972	814	146	3,350	2,672	562
	100 %	7.75	0.48	24.7	0.44	13.96	14.88	4.08	0.73	16.78	13.38	2.82
	100 %	7.75	39.58				49.85					2.82
Jiutepec	64,414	1,397	176	16,136	368	6,389	11,599	3,781	758	10,179	11,946	1,685
	100 %	2.17	0.27	25.05	0.57	9.92	18	5.87	1.18	15.8	18.55	2.62
	100 %	2.17	35.81				59.40					2.62
Temixco	32,236	2,093	162	4,973	151	5,269	6,181	1,846	199	5,499	4,905	958
	100 %	6.49	0.5	15.43	0.47	16.35	19.17	5.73	0.61	17.06	15.22	2.97
	100 %	6.49	32.75				57.79					2.97
Xochitepec	15,082	2,143	43	1,825	53	2,521	2,362	696	89	2,688	2,308	354
	100 %	14.21	0.28	12.11	0.35	16.72	15.66	4.61	0.59	17.82	15.3	2.35
	100 %	14.21	29.46				53.98					2.35
Zona Conurbada	268,185	9,252	861	46,259	1,548	28,775	47,339	15,134	3,750	51,738	55,736	7,793
	100 %	3.45	0.32	17.25	0.58	10.73	17.65	5.64	1.40	19.29	20.78	2.90
	100 %	3.45	28.88				64.77					2.90
Huitzilac	5,387	1,107	15	682	35	713	680	338	32	783	864	138
	100 %	20.55	0.28	12.66	0.65	13.24	12.62	6.27	0.59	14.54	16.04	2.56
	100 %	20.55	26.83				50.06					2.56
Tepoztlán	11,960	2,113	142	1,337	31	1,676	1,583	521	83	1,910	2,312	252
	100 %	17.67	1.19	11.18	0.26	14.01	13.24	4.36	0.69	15.97	19.33	2.10
	100 %	17.67	26.64				53.59					2.10
Yautepec	28,910	3,506	208	4,003	200	4,226	4,780	1,202	234	4,882	5,040	629
	100 %	12.13	0.72	13.85	0.69	14.62	16.53	4.16	0.81	16.88	17.43	2.18
	100 %	12.13	29.88				55.81					2.18
Zona Metropolitana	314,442	15,978	1,226	52,281	1,814	35,390	54,382	17,195	4,099	59,313	63,952	8,812
	100 %	5.08	0.39	16.63	0.58	11.25	17.29	5.47	1.30	18.86	20.34	2.80
	100 %	5.08	28.85				63.27					2.80
Total estado de Morelos	550,831	74,472	2,089	80,951	2,564	58,669	93,938	26,720	5,547	87,234	105,399	13,248
	100 %	13.52	0.38	14.7	0.47	10.65	17.05	4.85	1	15.84	19.14	2.40

	100 %	13.52	26.20	57.88	2.40
--	-------	-------	-------	-------	------

Fuente: XII Censo General de Población y Vivienda 2000. INEGI y PROEDU 2007-2012
Sector 1.- Agricultura, ganadería, silvicultura y pesca. Sector 2.- Minería y extracción de petróleo y gas. Sector 3.- Manufacturas. Sector 4.- Electricidad y agua. Sector 5.- Construcción. Sector 6.- Comercio. Sector 7.- Transportes y comunicaciones. Sector 8.- Servicios financieros. Sector 9.- Servicios profesionales y técnicos y servicios personales y mantenimiento. Otros: Administración pública y defensa; Servicios comunales y sociales; Servicios de restaurantes y hoteles.

Porcentaje de Actividad Zona Conurbada



Como podemos apreciar en la gráfica anterior, en la conurbación el predominio de actividades económicas se enfocan a los servicios profesionales técnicos y/o personales, los municipios más destacados en estas actividades son Cuernavaca y Xochitepec.

Lo municipios de Emiliano Zapata y Temixco, concentran a la mayoría de su población ocupada en actividades del sector secundario tales como: la manufactura.

En la Zona Conurbada y la Zona Metropolitana, prevalecen las actividades en el sector terciario, principalmente las enfocadas a los servicios profesionales, técnicos y/o personales y las relacionadas al comercio. Lo anterior nos muestra una especialización económica representativa del área del estudio.

2.6.5. ESPECIALIZACIÓN ECONÓMICA

2.6.5.1. Índice de especialización económica

Con la obtención del índice de especialización o coeficiente de localización es posible las características de especialización o diversificación de las actividades de los municipios o de una región, así como también las características de localización o dispersión de una actividad económica.

Para el cálculo de este indicador es necesario relacionar la significancia relativa de un fenómeno que en este caso, fue el valor de la producción en cada uno de los municipios, comparada con su significancia en una región más amplia que en este caso fue el Estado.

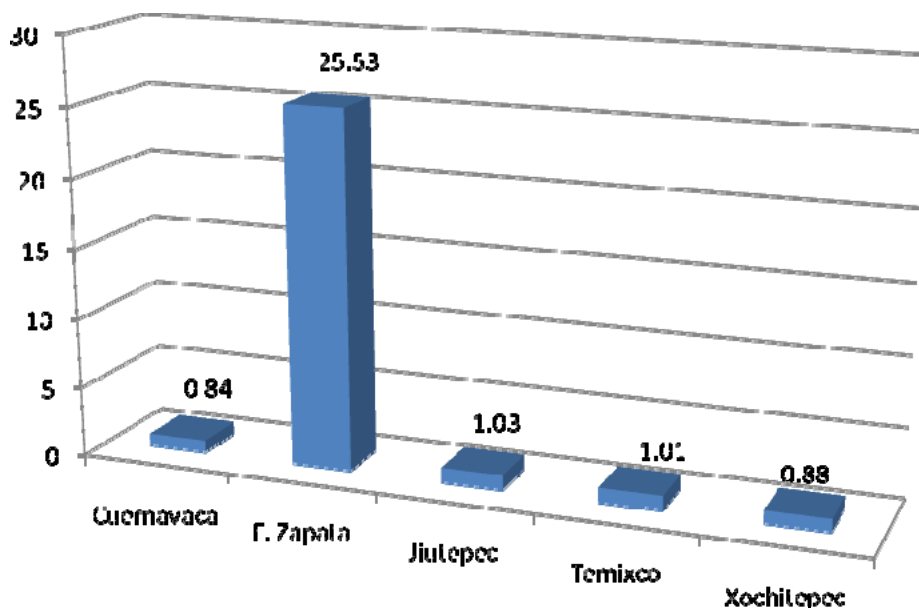
Para el caso de la valoración de los índices de especialización por actividad económica, es necesario considerar los siguientes criterios de evaluación:

CRITERIOS DE EVALUACIÓN IEE	
Índice de Especialización Económica >1	El municipio tiene una especialización mayor en la actividad económica, que la presentada a nivel estatal.
Índice de Especialización Económica <1	El municipio tiene una especialización menor en la actividad económica, que la presentada a nivel estatal.
Índice de Especialización Económica = 1	El municipio tiene el mismo grado de especialización en la actividad económica que el Estado.

ÍNDICE DE ESPECIALIZACIÓN Y PREDOMINIO DEL SECTOR INDUSTRIA MANUFACTURERA FENÓMENO QUE SE ESTÁ MIDIENDO = VALOR DE LA PRODUCCIÓN (MILES DE PESOS)

Municipios	Valor de la producción municipal IM	Valor de la producción municipal en el total de los sectores	Valor de la producción estatal en el sector IM	Valor de la producción estatal en el total de los sectores	Índice de Especialización (IEE)	Evaluación del IEE
Cuernavaca	4,528,378	5,548,794	44,546,568	45,916,250	0.84	Menor
Emiliano Zapata	1,308,034	52,815	44,546,568	45,916,250	25.53	Mayor
Jiutepec	30,865,493	31,005,621	44,546,568	45,916,250	1.03	Mayor
Temixco	121,917	123,839	44,546,568	45,916,250	1.01	Mayor
Xochitepec	178,166	208,529	44,546,568	45,916,250	0.88	Menor
Huitzilac	34,312	34,681	44,546,568	45,916,250	1.02	Mayor
Tepoztlán	13,202	13,598	44,546,568	45,916,250	1.00	Igual
Yautepec	449,349	472,984	44,546,568	45,916,250	0.98	Menor

Fuente: Censos Económicos 2004, SAIC 5.0 INEGI
Programa Estatal de Desarrollo Urbano 2007-2012 Gobierno del Estado de Morelos



El resultado de este análisis nos indica que, en la industria manufacturera el municipio que presenta una marcada especialización en esta actividad económica es Emiliano Zapata, en orden descendente se ubican los municipios de Jiutepec, Temixco, y Huitzilac; lo que indica que estos municipios tienen una especialización mayor en la actividad económica, que la presentada a nivel estatal.

Mientras que los municipios que se catalogaron con índice de especialización económica menor fueron: Yautepec, Xochitepec y Cuernavaca; situación que indica que tienen una especialización menor en la actividad económica, que la presentada a nivel estatal.

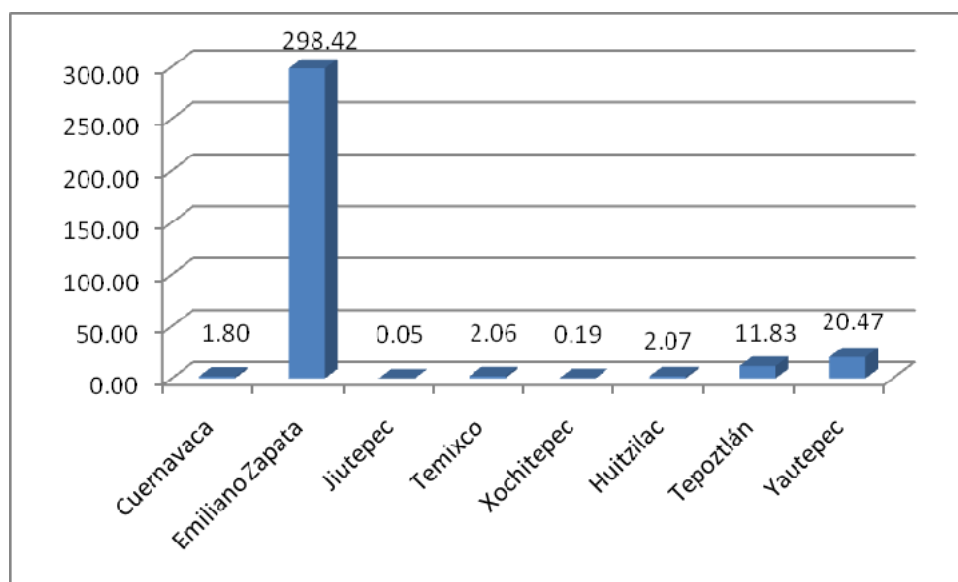
Sólo el municipio de Tepoztlán presentó un Índice de especialización Económica "igual", lo que significa que presenta el mismo grado de especialización en la actividad económica del Estado.

Esta industria manufacturera, representa el 59.73 % de las actividades económicas del Sector II en la Zona Conurbada de Cuernavaca.

ÍNDICE DE ESPECIALIZACIÓN Y PREDOMINIO DEL SECTOR SERVICIOS. FENÓMENO QUE SE ESTÁ MIDIENDO = VALOR DE LA PRODUCCIÓN (MILES DE PESOS)

Municipios	Valor de la producción municipal servicios	Valor de la producción municipal en el total de los sectores	Valor de la producción estatal en el sector servicios	Valor de la producción estatal en el total de los sectores	Índice de especialización (IEE)	Evaluación del IEE
Cuernavaca	22,612	5,548,794	104,191	45,916,250	1.80	Mayor
Emiliano Zapata	35,765	52,815	104,191	45,916,250	298.42	Mayor
Jiutepec	3,170	31,005,621	104,191	45,916,250	0.05	Menor
Temixco	579	123,839	104,191	45,916,250	2.06	Mayor
Xochitepec	88	208,529	104,191	45,916,250	0.19	Menor
Huitzilac	163	34,681	104,191	45,916,250	2.07	Mayor
Tepoztlán	365	13,598	104,191	45,916,250	11.83	Mayor
Yautepec	21,971	472,984	104,191	45,916,250	20.47	Mayor

Fuente: Censos Económicos 2004. SAIC 5.0 INEGI
Programa Estatal de Desarrollo Urbano 2007-2012 Gobierno del Estado de Morelos



Acerca del sector servicios, el municipio que se destaca nuevamente de manera muy notoria es Emiliano Zapata, con un índice de 298.42, lo que indica de acuerdo a los datos establecidos que es un municipio que presenta un predominio importante de especialización en el sector servicios, muy por encima del resto de los municipios que forman parte de la Zona Metropolitana.

Para efecto de análisis del Índice de Especialización Económica en el sector servicios, se englobaron las siguientes especializaciones:

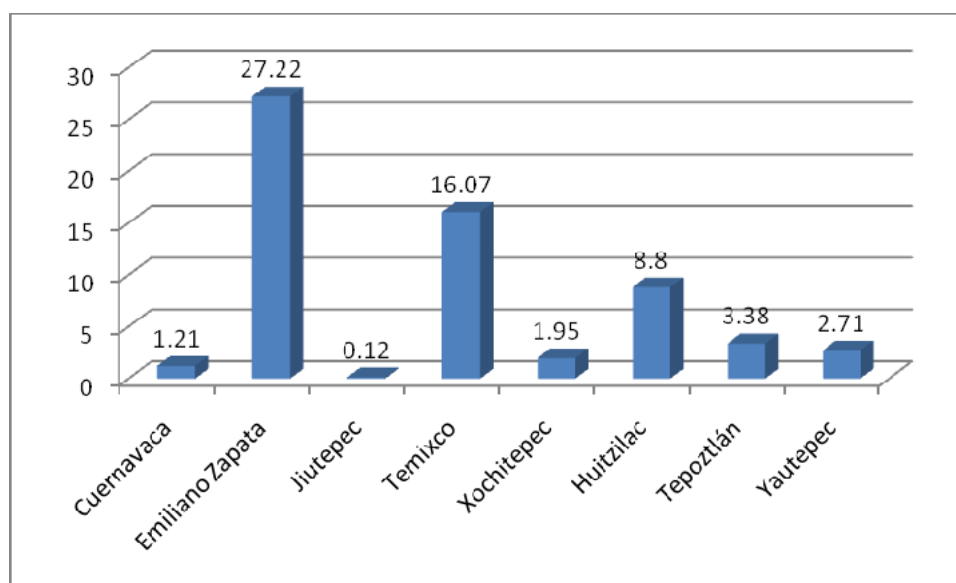
- Servicios inmobiliarios y de alquiler
- Servicios profesionales, científicos y técnicos

- Servicios de apoyo a los negocios, manejo de desechos y servicios de remediación
- Servicios educativos
- Servicios de salud y asistencia social
- Servicios de esparcimiento, culturales, deportivos y otros.
- Servicios de alojamiento temporal y de preparación de alimentos
- Otros servicios, excepto actividades del gobierno

ÍNDICE DE ESPECIALIZACIÓN Y PREDOMINIO DEL SECTOR COMERCIO. FENÓMENO QUE SE ESTÁ MIDIENDO= VALOR DE LA PRODUCCIÓN (MILES DE PESOS)

Municipios	Valor de la producción municipal comercio	Valor de la producción municipal en el total de los sectores	Valor de la producción estatal en el sector comercio	Valor de la producción estatal en el total de los sectores	Índice de especialización (IEE)	Evaluación del IEE
Cuernavaca	4,518	5,548,794	30,978	45,916,250	1.21	Mayor
Emiliano Zapata	970	52,815	30,978	45,916,250	27.22	Mayor
Jiutepec	2,611	31,005,621	30,978	45,916,250	0.12	Menor
Temixco	1,343	123,839	30,978	45,916,250	16.07	Mayor
Xochitepec	275	208,529	30,978	45,916,250	1.95	Mayor
Huitzilac	206	34,681	30,978	45,916,250	8.80	Mayor
Tepoztlán	31	13,598	30,978	45,916,250	3.38	Mayor
Yautepec	864	208,529	30,978	45,916,250	2.71	Mayor

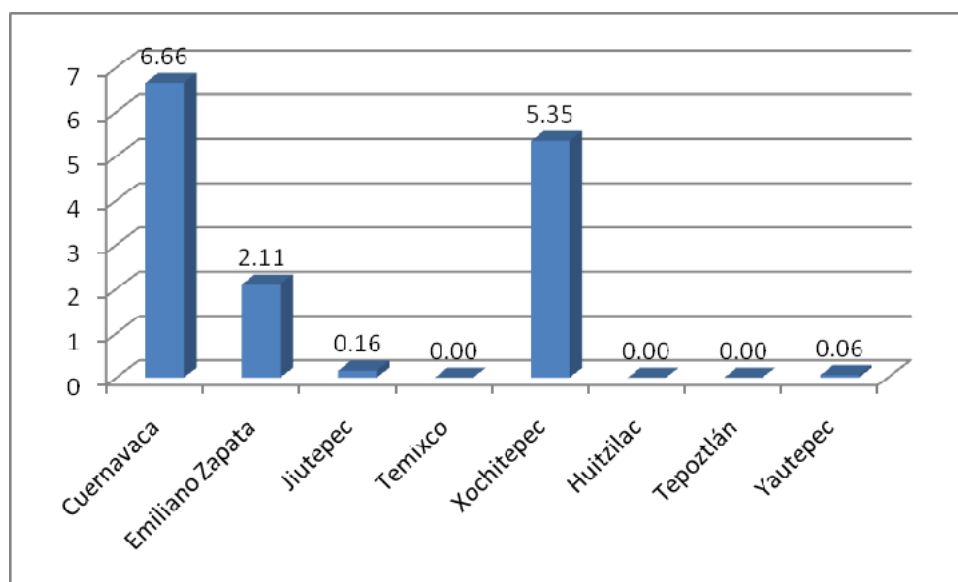
Fuente: Censos Económicos 2004. SAIC 5.0 INEGI
Programa Estatal de Desarrollo Urbano 2007-2012 Gobierno del Estado de Morelos



ÍNDICE DE ESPECIALIZACIÓN Y PREDOMINIO DEL SECTOR CONSTRUCCIÓN FENÓMENO QUE SE ESTÁ MIDIENDO = VALOR DE LA PRODUCCIÓN (MILES DE PESOS)

Municipios	Valor de la producción municipal construcción	Valor de la producción municipal en el total de los sectores	Valor de la producción estatal en el sector construcción	Valor de la producción estatal en el total de los sectores	Índice de Especialización (IEE)	Evaluación del IEE
Cuernavaca	993,286	5,548,794	1,234,513	45,916,250	6.66	Mayor
E. Zapata	3,000	52,815	1,234,513	45,916,250	2.11	Mayor
Jiutepec	134,347	31,005,621	1,234,513	45,916,250	0.16	Mayor
Temixco	0	123,839	1,234,513	45,916,250	0.00	Menor
Xochitepec	30,000	208	1,234,513	45,916,250	5.35	Mayor
Huitzilac	0	34,681	1,234,513	45,916,250	0.00	Menor
Tepoztlán	0	13,598	1,234,513	45,916,250	0.00	Menor
Yautepec	800	472,984	1,234,513	45,916,250	0.06	Mayor

Fuente: Censos Económicos 2004. SAIC 5.0 INEGI
Programa Estatal de Desarrollo Urbano 2007-2012 Gobierno del Estado de Morelos



Los municipios que presentaron una mayor especialización en el sector construcción fueron: Cuernavaca, Xochitepec y Emiliano Zapata.

2.6.5.2. Umbral de especialización económica

Los resultados finales de la especialización económica, indican los niveles de diversificación funcional de cada localidad del sistema urbano. Nos muestran también las actividades productivas más desarrolladas en los municipios que integran a la Zona Metropolitana, así como aquellas actividades rezagadas, las

cuales necesitan de acciones y políticas públicas encaminadas hacia su reactivación y desarrollo.

El índice de Nelson se utiliza para obtener la especialización económica de los municipios a través de la información resultante de cada localidad.

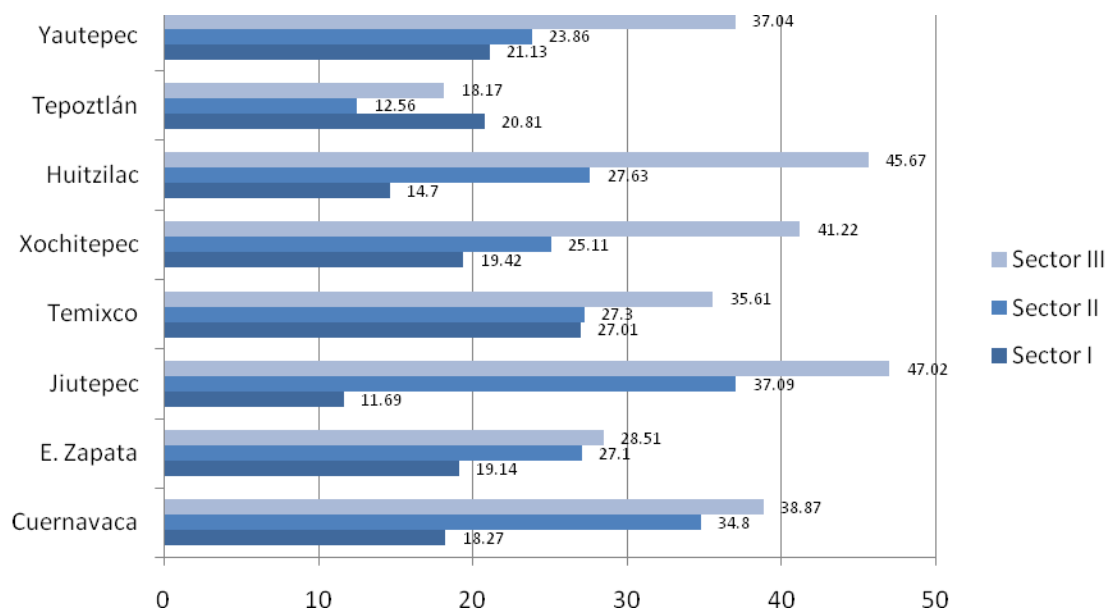
UMBRAL DE ESPECIALIZACIÓN ECONÓMICA. SECTOR ECONÓMICO DE LA ZONA METROPOLITANA

Municipio	Población total 2000 ¹	P E A ¹	%	Población ocupada ¹	Población ocupada por sector					
					Sector I ¹	% ²	Sector II ¹	% ²	Sector III ¹	% ²
Cuernavaca	338,706	138,521	40.9	136,491	2072	1.52	31,479	23.06	98,706	72.32
					EN	14.54		33.8		38.53
					UE	18.27		34.8		38.87
Emiliano Zapata	57,617	20,215	35.09	19,962	1547	7.75	7,899	39.57	9,954	49.86
					EN	15.5		25.28		27.02
					UE	19.14		27.1		28.51
Jiutepec	170,589	65,409	38.34	64,414	1397	2.17	23,069	35.81	38,263	59.4
					EN	5.48		36.8		45.64
					UE	11.69		37.09		47.02
Temixco	92,850	32,787	35.31	32,236	2093	6.49	10,555	32.74	18,630	57.79
					EN	25.16		25.51		35.56
					UE	27.01		27.3		35.61
Xochitepec	45,643	15,306	33.53	15,082	2143	14.21	4,442	29.45	8,143	53.99
					EN	17.44		23.93		40.37
					UE	19.42		25.11		41.22
Huitzilac	15,184	5,444	35.85	5,387	1107	20.55	1,445	26.82	2,697	50.06
					EN	11.75		26.49		45.4
					UE	14.7		27.63		46.57
Tepoztlán	32,921	12,115	36.8	11,960	2113	17.67	3,186	26.64	6,409	53.59
					EN	18.51		9.07		15.48
					UE	20.81		12.56		18.17
Yautepec	84,405	29,313	34.73	28,910	3506	12.13	8,638	29.88	16,137	55.82
					EN	19.57		22.61		36.82
					UE	21.13		23.86		37.04
Morelos	1,555,296	558,754	35.93	550,831	74,472	13.52	144,276	26.19	318,835	57.88

Fuente: XII Censo General de Población y Vivienda 2000 INEGI PROEDU 2007-2012

La Zona Metropolitana de Cuernavaca muestra una especialización enfocada a las actividades del sector terciario, debido principalmente a las actividades comerciales de la zona.

Los municipios que integran la Zona Conurbada, muestran una tendencia homogénea en la especialización de sus actividades productivas, sin embargo, resalta el municipio de Xochitepec en la producción de materias primas, así como el avanzado grado de especialización de los municipios de Cuernavaca y Jiutepec en las actividades terciarias.



Como se ha mencionado en el diagnóstico de este Programa, por la riqueza de sus paisajes, su clima, diversidad de paisaje así como el patrimonio histórico y cultural que alberga, el ámbito territorial de aplicación de este programa, presenta un alto potencial para la actividad turística al igual que el Estado.

Para poder brindar una buena atención a los visitantes asíduos, temporales o de de paso, es necesario impulsar el sector terciario, lo que permitirá contar con una infraestructura y servicios complementarios al turismo de primer nivel que repercutirá en fuentes de empleo y remuneración económica para los habitantes de la región.

2.6.6. DESARROLLO TERRITORIAL DEL MERCADO DE TRABAJO

Una característica del mercado de trabajo a nivel estatal, es que tiene la peculiaridad de seguir las tendencias poblacionales a la concentración en las zonas conurbadas del Estado, entre ellas la principal es la Zona Conurbada de Cuernavaca.

Otra característica del mercado de trabajo en el área de estudio es que en él, se está produciendo una importante incorporación de la mujer, que es un fenómeno relativamente reciente en términos históricos y que ha ganado velocidad con el paso del tiempo, haciendo gradual la incorporación de la mujer como fuerza de trabajo.

Quizá la característica positiva de mayor peso en el área de estudio del mercado de trabajo, es que se trata de un mercado terciarizado con amplia posibilidad de desarrollo, sin embargo la contraparte a esta característica es que el nivel de ingresos para la población ocupada en cualquiera de los tres sectores económicos es bajo, siendo muy reducido el grupo que recibe salarios medios y altos.

% Niveles de ingresos en la ZC			
Ingresos	Actividades primarias Sector I	Actividades secundarias Sector II	Actividades terciarias Sector III
No recibe ingresos	13.51	2.17	4.03
Recibe hasta 5 s.m.	75.30	83.00	75.69
Mas de 5 s.m.	3.79	9.87	15.45
N.E.	7.40	4.96	4.83
Total	100	100	100

En la dinámica económica actual, es importante mencionar que con la pérdida de prestaciones aunada a salarios bajos, se ha deteriorado el mercado laboral, pero esto es un escenario repetitivo tanto a nivel estatal, como a nivel nacional. El país cruza en la actualidad por una serie de reestructuraciones económicas, que han sido consecuencia de crisis socioeconómicas.

2.6.7. MERCADO TURÍSTICO

Se denomina turismo al conjunto de actividades que realizan los individuos durante sus viajes y estancias en lugares diferentes a los de su entorno habitual por un periodo de tiempo consecutivo. La actividad turística generalmente se realiza con fines de diversión y ocio, aunque también existe el turismo por negocios y otros motivos.

El turismo a nivel Nacional es una actividad que ocupa un papel importante en la actividad económica, ya que es una actividad capta divisas y genera empleos.

Para la práctica del turismo se requiere de una oferta diversificada e integral de instalaciones turísticas, todo ello para cubrir de manera satisfactoria las necesidades creativas y recreativas que requiere el turista.

Los objetivos principales de promover el desarrollo de regiones con potencial turístico, son los siguientes:

- Generar empleo
- Generar derrama económica
- Mejorar la oferta de servicios

UNIDADES ECONÓMICAS Y PERSONAL OCUPADO EN ACTIVIDADES TURÍSTICAS

Municipio	Unidades económicas (hospedaje temporal y preparación de bebidas y alimentos) ¹	Personal ocupado total (hospedaje temporal y preparación de bebidas y alimentos) ¹	Total de la población ocupada según sector de actividad servicios de esparcimiento y culturales. ²	Total de la población ocupada según sector de actividad servicios de hoteles y restaurantes. ²
Cuernavaca	1,720	10,409	1,664	8,100
Emiliano Zapata	155	368	122	766
Jiutepec	503	4,926	571	3,894
Temixco	310	863	333	1,793
Xochitepec	176	480	192	793
ZONA CONURBADA	2,864	17,046	2,882	15,346
Huitzilac	140	309	39	400
Tepoztlán	108	453	141	628
Yautepec	417	2,356	532	1,852
ZONA METROPOLITANA	3,529	20,164	3,594	18,226
ESTADO DE MORELOS	6,186	27,845	6,038	29,589

Fuente: ¹Censos Económicos 2004 INEGI, ²XII Censo General de Población y Vivienda 2000 INEGI

El área de estudio cuenta con un total de 3,529 unidades económicas en el rubro de hospedaje temporal y preparación de bebidas y alimentos, así como un total de 20,164 empleados en el mismo. Por otra parte, existe un total de 18,226 empleados en actividades de servicios de hoteles y restaurantes, lo que representa una baja participación de la fuerza laboral en las actividades relacionadas al turismo. Lo anterior lo podemos constatar con los porcentajes de la PEA total por municipio y de la zona de estudio, que emplean tan sólo 6.41% para hospedaje temporal y preparación de bebidas y alimentos, 1.14 % de servicios de esparcimiento y culturales y 5.80 % de los servicios de hoteles y restaurantes de la PEA ocupada total.

PORCENTAJE DE UNIDADES ECONÓMICAS Y PERSONAL OCUPADO EN ACTIVIDADES TURÍSTICAS DE LA PEA

Municipio	Personal ocupado total (hospedaje temporal y preparación de bebidas y alimentos) ¹	Total de la población ocupada según sector de actividad servicios de esparcimiento y culturales. ²	Total de la población ocupada según sector de actividad servicios de hoteles y restaurantes. ²
Cuernavaca	7.63 %	1.22 %	5.93 %
Emiliano Zapata	1.84 %	0.61 %	3.84 %
Jiutepec	7.65 %	0.89 %	6.05 %
Temixco	2.68 %	1.03 %	5.56 %
Xochitepec	3.18 %	1.27 %	5.26 %
ZONA CONURBADA	6.36 %	1.07 %	5.72 %
Huitzilac	5.74 %	0.72 %	7.43 %

Municipio	Personal ocupado total (hospedaje temporal y preparación de bebidas y alimentos) ¹	Total de la población ocupada según sector de actividad servicios de esparcimiento y culturales. ²	Total de la población ocupada según sector de actividad servicios de hoteles y restaurantes. ²
Tepoztlán	3.79 %	1.18 %	5.25 %
Yautepec	8.15 %	1.84 %	6.41 %
ZONA METROPOLITANA	6.41 %	1.14 %	5.80 %
ESTADO DE MORELOS	5.06 %	1.10 %	5.37 %

Fuente: ¹Censos Económicos 2004 INEGI, ²XII Censo General de Población y Vivienda 2000 INEGI

La situación de baja participación del empleo en las actividades turísticas, se relaciona a la baja calificación de la mano de obra local, esto frena la contratación de un mayor número de personal en las actividades hoteleras; por otra parte, la falta de programas enfocados al desarrollo turístico de la región, imposibilita la creación de nuevos complejos turísticos que desencadenen una derrama económica, a la vez de generar empleos formales para la población local.

2.6.7.1 Oferta turística

La oferta turística de la zona conurbada esta compuesta por museos, ex haciendas, conjuntos conventuales, parques, plazas, espacios recreativos entre otros, principalmente ubicados en la ciudad capital, entre ellos destacan en Cuernavaca: el Jardín Borda, el Palacio de Cortes Museo Regional Cuauhnáhuac, Catedral, La Plazuela del Zacate, El Jardín Juárez, La Plaza de Armas, la barranca de Amanalco y El Salto, Museo Brady, Museo la Casona Spencer, Museo Papalote Cuernavaca, Centro Morelense de las Artes, Centro Cultural Universitario, Cine Morelos, Cinopolis, Cinemex, Metropolis Cinema, Plaza Galerías, Plaza Cuernavaca, los Go-Karts, entre otros.

En Jiutepec se cuentan con el convento de Santiago Apostol. En Temixco se localiza la Zona arqueológica de Xochicalco, el mercado de Acatlipa y la zona indígena de Cuentepec. En Xochitepec se encuentra en Centro Cultural Xochitepequense, la ex hacienda Real del Puente y el zócalo del pueblo, en Emiliano Zapata se encuentra el zócalo del pueblo, como punto de reunión turística y la Colonia 3 de mayo como zonas turísticas de fin de semana.

La Zona Metropolitana de Cuernavaca, que como ya se ha mencionado cuenta con agradables condiciones naturales como lo son: Paisajes, clima y condiciones favorables para la salud, se asocia con la existencia de centros recreativos, culturales y turísticos, tal es el caso de los balnearios que se encuentran en la región, de acuerdo con la Asociación de Parques Acuáticos y Balnearios del Estado de Morelos, la Zona Metropolitana cuenta con trece balnearios y parques acuáticos importantes, tres en Jiutepec, dos en Temixco, tres en Xochitepec y cinco en Yautepec.

BALNEARIOS Y PARQUES ACUÁTICOS EN LA ZONA METROPOLITANA

Nombre del balneario	Municipio
La Cascada	Jiutepec
Las Fuentes	
El Texcal	
Parque Acuático Ex hacienda de Temixco	Temixco
Apotla	Xochitepec
Centro Campestre Xochitepec	
Palo Bolero	
San Ramón	
8 balnearios	Zona Conurbada
Itzamatlán	Yautepec
Sigue la Onda	
Sigue La Onda	
Vista del Sol	
El Recreo	
Parque Acuático Oaxtepec	Zona Metropolitana
13 balnearios	



Cabe destacar también la existencia del Parque de diversiones “Beraka Adventure Park”, ubicado en el municipio de Xochitepec, el cual se cataloga de diversión extrema con juegos y atracciones. Cuenta con pista de Go Karts

off Road y Gotcha, simulador de paracaidismo, tirolesas, zona de patinaje, auditorio, tiendas de souvenirs, y estacionamiento.

En el municipio de Huitzilac se destaca la existencia del Parque Nacional Lagunas de Zempoala, el cual constituye una fuente de trabajo para los habitantes del municipio y promueve el manejo sostenible de los recursos naturales. El parque cuenta con una casa de administración, bodega dormitorio para trabajadores, planta de luz, instalaciones de agua, caseta de información, tres áreas de estacionamiento, juegos infantiles, baños públicos, caminos y carreteras.

En dicho Parque se pueden realizar las siguientes actividades: Paseos por el parque (días de campo), paseos en caballo, pesca de trucha, campamentos, excursionismo, remo, entre otras.

También es importante mencionar el turismo de investigación en temas de flora acuática, micología, artropofauna, herpetofauna, ornitofauna y mastofauna.



Las bondades del clima en esta zona hacen que miles de visitantes principalmente de la Ciudad de México se desplacen a estos lugares durante los fines de semana, sin embargo la situación actual muestra un descenso en el número de visitantes cada año. Cuernavaca y Emiliano Zapata no cuentan con opciones de turismo acuático.

También es importante mencionar a Tepoztlán Pueblo Mágico de Morelos, cuya ubicación en el extremo de un pequeño valle, rodeado por altas montañas y grandes peñas de formas caprichosas, configuran un paisaje muy especial. Entre las peñas se encuentra el famoso Tepozteco, una roca que se eleva a casi 400 metros, en cuya cima se ubica una pirámide que es visitada por miles de personas y desde la cual se observa una magnífica vista del pueblo y del valle de Tepoztlán.

Oferta Hotelera

De acuerdo con información recabada en la Asociación de Hoteles de Morelos, se reportan seiscadenas hoteleras principalmente en Cuernavaca y Jiutepec. Estas son: Calinda, Holiday Inn, Misión, Barceló, Fiesta Inn y Camino Real, respectivamente.

Cuernavaca cuenta con 36 espacios de hospedaje entre hoteles, posadas y villas registrados ante la Asociación de Hoteles de Morelos.

Las tarifas de los hoteles en la zona conurbada se presentan de la siguiente manera: los hoteles de 2 y 3 estrellas tiene un costo promedio de \$400.00 entre semana y pueden llegar a los \$600.00 en fin de semana, sin embargo se pueden llegar a encontrar hoteles entre \$200.00 y \$300.00 por noche.

Los hoteles de 4 estrellas están entre \$500.00 y \$800.00 entre semana y hasta \$1,000.00 el fin de semana. Los hoteles de 5 estrellas y gran turismo están entre \$1,000.00 y hasta \$1,800.00 por noche.

La oferta de moteles se encuentra principalmente en los municipios de Jiutepec y Temixco en el corredor de la zona de tolerancia del Boulevard Cuauhnáhuac en

Jiutepec y sobre la carretera federal a Acapulco en Temixco, los costos oscilan entre \$200.00 y hasta \$500 pesos por noche.

Turismo Idiomático

La ciudad de Cuernavaca cuenta hoy en día con 30 escuelas de español, siendo ésta la ciudad que recibe a un total de 10,000 extranjeros al año, concentrándose la mayor demanda durante el verano en los meses de junio, julio y agosto.

El mayor porcentaje de visitantes a este tipo de turismo proviene principalmente de Estados Unidos y Canadá, en un porcentaje menor del resto del mundo.

Productos turísticos

Los productos turísticos que se ofertan en los municipios de la Zona Conurbada de Cuernavaca representan un alto porcentaje de visitantes al año, y son todas aquellas actividades estratégicas dirigidas al turista en determinados segmentos y que no debe confundirse con la oferta turística, destacan los siguientes productos: el espectáculo de luz y sonido en el municipio de Temixco (el cual recibió el reconocimiento como el mejor producto turístico por parte de SECTUR federal en 2008), el tren turístico, la feria de la primavera en Semana Santa y algunas ferias patronales (Tlaltenango, San Antón, Ocotepec, etc) en el municipio de Cuernavaca, la Feria de Reyes y la Feria del Pozole en Xochitepec, el carnaval y la feria en Jiutepec, por mencionar los más destacados.

Tesoros de Morelos

Este club de calidad es un producto turístico de *Élite* y en la zona conurbada esta integrado por 3 hoteles y 4 restaurantes que cumplen con estándares de calidad internacional en cuanto a servicio, calidad, limpieza, variedad, atención, instalaciones de lujo, hospitalidad, cocina internacional etc. Son dos hoteles en Cuernavaca: Hostería las Quintas y Hotel Casa Colonial; 4 restaurantes en Cuernavaca: Las Mañanitas, Casa Hidalgo, Gaia y Rincón del Bife. En Jiutepec esta inscrito el Hotel Hacienda de Cortés.

En este rubro vale la pena impulsar este tipo de turismo, que aunque esta dirigido a un nivel socioeconómico alto, la marca Tesoros de Morelos podrá darse a conocer alrededor del mundo y con ello atraer mayor número de turistas.

Como parte de las actividades turísticas de esparcimiento, en Jiutepec se localiza el magnífico Club de Golf San Gaspar, ubicado junto al casco de la hacienda del mismo nombre, cuenta con 18 hoyos, par 72 Casa Club y tiendas, de igual forma en Cuernavaca, se ubica el Club de Golf Los Tabachines dentro de uno de los mejores fraccionamientos residenciales de la ciudad, el Club de Golf Cuernavaca se localiza prácticamente en el centro de la ciudad y cuenta con una gran tradición en torneos nacionales e internacionales, cuenta con pareja de restaurante y espacios para diferentes eventos. En el municipio de Xochitepec se localiza el

Club de Golf Paraíso, desarrollado recientemente en la zona de expansión de Cuernavaca y que cuenta con un agradable clima para la práctica de este deporte.

Jiutepec cuenta además con el convento del siglo XVI de Santiago Apóstol, de gran belleza, con un atrio que invita al descanso y a la meditación, dentro del templo se encuentra un precioso retablo barroco y bellos frescos del siglo XVI dentro de su claustro. Así mismo, Jiutepec cuenta con grandes hoteles como la Ex hacienda de Cortés ubicada en el poblado de Atlacomulco, con bellos jardines, albercas y restaurante, o bien el hotel Misión del Sol que ofrece tratamientos holísticos para consentir a los visitantes.

Mención especial merece el Hotel Camino Real Sumiya, localizado en lo que fuera la propiedad de la multimillonaria Bárbara Hutton, que en el siglo pasado, tras una intensa búsqueda por todo el mundo para encontrar el mejor clima, magnetismos y raíces históricas, eligió a Jiutepec para construir este bello remanso como refugio y descanso con un exquisito diseño estilo Japonés.

Por sus características y bondades climáticas, El municipio de Emiliano Zapata, cuenta con una gran cantidad de viveros, que van desde viveros familiares hasta grandes viveros en los que se utiliza tecnología de punta y capacidad de exportación. En ellos, el turista encuentra especies florales y arbóreas exóticas, tradicionales y nativas de Morelos. De igual forma cuenta con granjas piscícolas sobre el libramiento a la autopista del Sol en las cuales se puede degustar de pescado fresco del día en un ambiente familiar rodeado de áreas verdes. El Municipio de Emiliano Zapata cuenta con bellos espacios religiosos como al Iglesia de Tezoyuca, construida sobre lo que fuera un Técpán en la época prehispánica a mediados del siglo XVI, así mismo se encuentra la Parroquia de San Mateo del siglo XVI de gran influencia franciscana y que invita a los turistas que gustan de encontrar espacios mágicos a visitarla y contemplarla.

Otro bello espacio religioso en Emiliano Zapata es la Iglesia de San Francisco de Asís, construida según algunos autores antes de la edificación de la Hacienda de San Vicente, a finales del siglo XVI y principios del XVII.

El mercado municipal se encuentra – como en otros pueblos- dentro del casco de la ex hacienda de San Vicente, fundada en el año de 1610 para cosechar la caña de azúcar y que aún puede visitarse y deleitar de los más variados platillos típicos de la zona, tales como: cecina, tamales, quesadillas, mojarras, tlaxcales de maíz, mole verde, barbacoa y las tradicionales tortillas hechas a mano.

Sin embargo, una de las zonas más visitadas en el municipio de Emiliano Zapata por el turismo, local, nacional e internacional es la colonia Tres de Mayo, importante centro turístico especializado en la fabricación y venta de artesanías en cerámica, barro, porcelana, yeso, vidrio soplado, mimbre, madera, hierro forjado, ropa de manta, flores y frutos secos, velas aromáticas, artículos en pewter, entre

otros. Así mismo se han instalado espacios de venta de alimentos para ofrecer al visitante una oferta turística integral.

Emiliano Zapata ha impulsado recientemente a pequeñas empresas comunitarias que ofrecen el servicio de terapias relajantes en barro y Temazcal a los visitantes.

Para deleitar el paladar de los visitantes, en Temixco se cuenta con restaurantes de mariscos que los fines de semana se encuentran totalmente llenos de turistas locales y nacionales, la Tía Licha, el Oceano Dorado y el Lagarto Marinero, además cuenta con la Unidad Acuícola de Tetlama para degustar las tradicionales mojarras. La comida tradicional mexicana se puede disfrutar en el Restaurante el Campestre.

De igual forma, Temixco ofrece servicios especializados en Bioenergética, Helioterapia, Aromaterapia y Temazcal en los espacios comerciales conocidos como Tonantzin Mi Casita y Temazkalite, así mismo espacios modernos para el tratamiento de belleza y relajamiento en el Hotel El Príncipe y el Spa Holístico en el Club Coral ubicado en el fraccionamiento Brisas.

Temixco cuenta con actividades relacionadas con el turismo de naturaleza en los que se puede practicar espeleismo, rapel y caminata o senderismo y conocer al mismo tiempo la comunidad indígena de Cuentepec, famosa por sus artesanías de barro, su historia y tradición.

En Xochitepec, el turismo religioso cuenta con una gran afluencia de visitantes, las iglesias de San Antonio y San Bartolo en la comunidad de Atlacholoaya y en Chiconcuac la iglesia de San Antonio de Padua.

La iglesia de San Juan Evangelista fue fundada en el siglo XVI por los franciscanos y terminó de construirse hasta el año de 1881 con un estilo neoclásico, presenta una admirable arquitectura y es visitada por miles de fieles xochitepequenses y turistas cada domingo.

Otro de los espacios turísticos más visitados es el Centro Cultural Xochitepequense, el cual en los tiempos de la colonia fue utilizado para la construcción de un gran edificio con patio interior, comedores, corralizas y pesebres para la caballería, se cree que fue construida para una gran tienda, una fábrica de piloncillo, ya que presenta un acueducto que formaba parte de este proyecto.

El chacuaco presenta aún el impacto de balas por las luchas revolucionarias en Morelos, desde el año 2001 este centro cultural ofrece diversas actividades para los visitantes y población local.

En el pueblo de Chiconcuac, se puede visitar el acueducto de la Hacienda de Santa Catarina y sus majestuosos arcos de medio punto, así como su longitud aproximada de 500 metros con una altura variable entre los 4.00 y 6.00 metros, la

hacienda es propiedad privada y actualmente no es posible visitarla, sin embargo es muy conocida por la filmación de diversas películas y telenovelas, además de eventos sociales especiales.

Otro maravilloso espacio muy visitado por los turistas es la Hacienda Real del Puente, localizado al margen del Río Apatlaco, productora por muchos años de azúcar, alcohol, piloncillo y posteriormente arroz; este majestuoso espacio arquitectónico esta habilitado desde hace algunos años como hotel de 5 estrellas. Destaca su acueducto sobre el río, sus bellas columnas, hornos, el comedor y sus pinturas de la época colonial.

En el aspecto gastronómico, los visitantes pueden disfrutar de las deliciosas nieves de Alpuyecá de sabores exóticos y, en el centro de Xochitepec se puede deleitar del exquisito pozole, tostadas, tacos y enchiladas, se encuentran decenas de pequeños restaurantes familiares y, sobre la carretera federal se pueden disfrutar de los deliciosos tamales de maíz preparados.

El poblado de Alpuyecá es muy conocido por la localización de la caseta de peaje, esto dio como resultado la instalación de diversos restaurantes y hoteles que ofrecen al visitante bellos lugares con la magia del pueblo, así como deliciosos platillos gastronómicos de la cocina morelense.

2.6.7.1.2 Potencial de mercado turístico

Considerando al turismo como una inmejorable opción para detonar el desarrollo económico del Estado de Morelos y en particular de la Zona Metropolitana de Cuernavaca, el diagnóstico que se presenta, establece la oferta turística con que cuentan cada uno de los municipios.

Vale la pena mencionar que la oferta turística de esta zona muestra fuertes contrastes en cuanto a su clasificación se refiere y en cuanto a la oferta de productos turísticos, sin embargo también muestra grandes avances relacionados con el turismo de nichos que tienen que ver con opciones de ecoturismo, turismo religioso, turismo cultural y turismo rural.

2.6.7.2. Demanda Turística¹

Considerando la cercanía del Estado y de la Zona Metropolitana de Cuernavaca con el Distrito Federal, el comportamiento de los visitantes en Morelos adquiere características especiales, resaltando las visitas en búsqueda de placer y diversión por el buen clima y los centros de diversión como parques acuáticos y balnearios que existe en la entidad.

Del total de visitantes que se recibieron en la Entidad, Cuernavaca captó el 33.50%, seguido en importancia por Oaxtepec y Cuautla con el 11.20% y 10.20%

¹ Secretaría de Turismo Estatal. 2009. Estudios elaborados por REDES, turismo.2007

respectivamente; Tequesquitengo participa con un 4.00 % y el resto de las ciudades del Estado de Morelos se reparten el 41.10% restante.

Perfil, derrama y grado de satisfacción del visitante a Morelos

1. ¿Cómo es y como viaja el turista que visita Morelos?

- Se observa esta temporada una pequeña diferencia de género, ya que, del total de los entrevistados, el 51 % son hombres y 49 % mujeres.
- La edad de los entrevistados se encuentra en mayor proporción en el rango de entre 25 y 34 años de edad (32 %).
- El 96% de los visitantes a Morelos son mexicanos; de estos, el 79 % proviene de estados aledaños a Morelos (D.F., Estado de México, Guerrero y Puebla).
- Las ocupaciones más comunes del turista son de carácter empleados u obreros con 31 % del total de menciones, con un 17 % del total de menciones son profesionales o técnicos y otro 17 % son estudiantes. El porcentaje de entrevistados que mencionan tener como ocupación un puesto directivo o ejecutivo es de 4 por ciento.
- El 14 % de los turistas en Morelos tienen un gasto menor a \$1,000 pesos, el 21 % gasta entre \$1,000 y \$1,999 pesos y el 17 % gasta entre \$5,000 y \$10,000 pesos. El gasto promedio del visitante a Morelos en el 2007 fue de \$3,601 pesos.
- Su principal motivo de viaje es por placer y diversión (51 %), seguido por visita a familiares y amigos (27 %) y por negocios o trabajo (7 %).
- El rango principal de noches de pernocta en Morelos en esta temporada fue de 2 noches (27 %), aunque hubo un porcentaje importante que no pernoctó (29 %), aún así se generó una estancia promedio de 3.3 noches en destinos del Estado.
- Es interesante hacer mención que al preguntar cuál es la fuente de mayor utilidad para planificar el viaje el porcentaje de participación de los familiares y amigos obtiene un 56 %, seguido de un 18 % que dice que ninguna fuente fue de gran utilidad.
- La planeación del viaje es escasa, ya que el 63 % planea su viaje con menos de 7 días de anticipación; y un 20 % que lo hace entre 8 y 15 días antes.
- El tamaño promedio del grupo que visitó Morelos en éste periodo fue de 3 personas. El 50 % de los visitantes viaja en familia, y el 20 % lo hace solo.
- El lugar de hospedaje principal de los turistas que visitaron Morelos en el 2007 fue la casa de familiares y amigos (35 %), seguido por hotel/motel (24 %) y casa o departamento propio (5 %).

2. ¿Qué opina el turista de los destinos competidores de Morelos?

- En estudios anteriores, se identificó como actividades que realizaban los turistas en Morelos pueblar, visitar playas (como parte de un circuito con la costa de Guerrero), visitar zonas arqueológicas, visitar balnearios y convivir con la naturaleza.
- Levantamientos posteriores han incluido una pregunta expresa para conocer qué destinos compiten contra Morelos en estos aspectos, así como para evaluar el posicionamiento del Estado frente a sus competidores (evaluación contra 10 destinos principales). Los principales hallazgos son:
- *Pueblar*: Morelos como Estado obtuvo la décima posición con un 2 %; quedando en los primeros lugares Puebla (11 %), Oaxaca (10 %), Chiapas (9 %) y Guanajuato (8 %).
- *Visitar playas*: Cancún se ubica en primer lugar con un 32 % de las menciones. Acapulco, destino importante para Morelos ya que genera un flujo relevante de turistas que viajan desde el DF al puerto, representa el 20 % de las menciones.
- *Visitar Zonas Arqueológicas*: En primer lugar se posiciona Chichen Itza con el 21 %, seguido de Teotihuacan (14 %) y Yucatán (11 %). Del Estado de Morelos el destino de Xochicalco se ubica en sexto lugar con un 4 % del total de menciones y Morelos en décimo lugar con un 3 por ciento.
- *Visitar Balnearios*: Morelos es líder en esta actividad (28 %). Entre las primeras 10 menciones 7 corresponden al Estado, por mencionar las más importantes tenemos El Rollo (23 %) en segundo lugar y Oaxtepec (8 %) en tercero.
- *Convivir con la naturaleza*: Chiapas se localiza en primer lugar con 33 % de las menciones, y le sigue Morelos (7 %). Otros Estados mencionados fueron Veracruz y Michoacán.

3. ¿Qué opina el turista de su visita a Morelos?

- Los 5 atributos más identificados con Morelos de acuerdo a la opinión de los entrevistados son: Clima, balnearios y Cuernavaca dentro de las primeras referencias del visitante cuando se les hace mención de Morelos.
- Los atributos más valorados de Morelos son: el clima, el trato de la gente y los balnearios. Los menos valorados o lo que más disgusta a los visitantes son la basura/contaminación, tráfico e insectos/plagas/alacranes. Sin embargo, hay un porcentaje importante (24 %) que, al preguntarle aquello que no le gusta de Morelos mencionó que no tenía factor de disgusto alguno.

- El índice de satisfacción permite medir cómo el turista evalúa los servicios, atractivos y atributos de lugares del Estado de Morelos, mediante la siguiente escala: nada satisfecho, poco satisfecho, satisfecho y totalmente satisfecho.
- En general, y de acuerdo al índice antes mencionado, el visitante a Morelos en el 2007 alcanzó la calificación global de **7.1, Satisfecho**.

4. ¿Qué actividades realiza el turista en Morelos?

- Las actividades más realizadas por los visitantes en Morelos durante el año 2007 fueron, en orden de importancia :
 - Ir a balnearios (19 %);
 - Paseo (14 %).
 - Caminar (6 %);
 - Descansar/Relajarse (6 %);
 - Conocer/Recorridos (5 %)
- Los servicios de alimentos y bebidas son servicios que el turista utiliza más durante su viaje (87 %), al igual que transporte local (69 %), entrada a áreas naturales (65 %) y entrada a balnearios (63 %).
- Los servicios menos utilizados por los turistas que visitaron Morelos en el año 2007 son la renta de coches y vehículos (93 %), tours organizados (91 %), guías de turistas locales (87 %), hospedaje (67 %) y entrada a centros nocturnos y discotecas (67 %).

2.6.7.2.1.- Segmentos de mercado

Una diversificación de mercados a nivel regional se obtendrá a través de la vinculación de las distintas características de la Zona Conurbada, logrando la captación de visitantes con un nivel socioeconómico de tipo medio-alto y alto. El incremento de la demanda de servicios y actividades ligadas a las necesidades del turista se conseguirá en la medida que se integren atractivos y oportunidades diversificadas de la región

Entre esta diversificación se encuentran:

- a) **Familiar vacacional/balnearios**
- b) **Estudiantes**
- c) **Excursionistas**
- d) **Eco turista.**- Turismo relacionado con actividades de interacción con el medio natural. Personas en busca de la biodiversidad, su contemplación y preservación, ecosistemas, flora y fauna.
 - Observación y/o rescate de flora y fauna;
 - Senderismo interpretativo;
 - Talleres de educación ambiental, y

- Observación de ecosistemas.

e) Aventura

f) Arqueológico

g) Retirados

h) Salud

i) Seminarios y Congresos

Situación actual de los destinos turísticos de la zona conurbada

- Existe una escasa oferta de productos turísticos en la zona conurbada incluyendo a Cuernavaca.
- Falta de promoción y difusión de la oferta turística a nivel nacional e internacional.
- Falta de una estrategia que logre que los visitantes permanezcan durante más días y no solo turismo de fin de semana.
- Hace falta Internacionalizar el aeropuerto Mariano Matamoros de Temixco para propiciar la llegada de turismo internacional y nacional.
- Se requiere desarrollar el proyecto de la Central de Autobuses en la periferia de Cuernavaca y propiciar con ello la llegada de más visitantes de toda la república.
- Los altos costos en casetas de peaje al interior del estado genera baja afluencia del turismo interno.
- No existe un proyecto de señalización que oriente al turista sobre los principales espacios y destinos turísticos.
- El turismo internacional toma solo a Cuernavaca de zona de paso para llegar a Taxco, Puebla y Oaxaca.
- Principalmente en los municipios conurbados a Cuernavaca no existen proyectos serios de turismo, los cuales podrían detonar una derrama económica importante, por ejemplo: el corredor turístico de Jiutepec por la zona de viveros y plantas de Ornato, la promoción y difusión del turismo religioso en todas las ferias y celebraciones patronales de los pueblos y municipios, entre otros.

2.7. SINTESIS DE LA PROBLEMÁTICA

Medio natural

En los municipios que integran la zona conurbada de Cuernavaca, el crecimiento demográfico y el cambio de uso del suelo de forestal a urbano, ha reducido dramáticamente las superficies forestal y de agricultura temporalera.

La deforestación y la ocupación urbana han incrementado la erosión del suelo por arrastre del agua pluvial.

La falta de apoyos institucionales y sistemas tecnificados de irrigación han provocado que de manera gradual, se abandone el campo, apareciendo con mayor frecuencia tierras abandonadas que son ofertadas a los especuladores urbanos.

El alto costo del suelo en la región y la especulación del mismo han provocado la ocupación de suelo agrícola de alta productividad, así como de parte de áreas naturales protegidas, lo que provoca desajustes en el medio biológico.

La proliferación de asentamientos irregulares y fraccionamientos de fin de semana que no cuentan con sistemas tecnificados para el tratamiento de sus desechos sólidos y líquidos, han provocado contaminación en los escurrimientos naturales que atraviesan la conurbación, así como a los mantos freáticos que abastecen de agua potable a la población.

La mancha urbana ha incrementado de manera importante su superficie en los últimos años, ocupando áreas forestales, agrícolas y zonas con grandes pendientes que dificultan la urbanización, provocando que la corteza terrestre sea ocupada por recubrimientos no naturales (vivienda y pavimentos impermeables) provocando cambios en el clima por la falta de áreas verdes y vegetación.

En la zona conurbada de Cuernavaca la selva baja caducifolia casi ha desaparecido en su totalidad por la ampliación del área urbana y la agricultura de riego, la vegetación nativa ha sido sustituida por plantas introducidas y en los alrededores de esta región la selva se encuentra alterada.

En los bordes de las barrancas y la periferia del municipio de Cuernavaca existen riesgos de deslizamientos de grandes masas de tierra sobre construcciones localizadas en estas zonas, localizándose riesgos por la acción de suelos inestables en forma generalizada en los municipios de Cuernavaca, Jiutepec, Emiliano Zapata y Temixco.

La zona conurbada de Cuernavaca presenta serios problemas de contaminación de ríos y barrancas, así como de sus mantos freáticos, debido a la falta de sistemas de drenaje y alcantarillado en muchos de los asentamientos irregulares que se establecieron en los últimos 20 años. La mayoría de estas colonias altamente densificadas, descargan sus aguas negras directo al subsuelo y/o en los arroyos canales pluviales sin ningún tratamiento previo.

Debido a que el agua de manantiales que se usaba para irrigar campos agrícolas, se usa para abastecer a la población urbana, son más las tierras que se riegan con aguas residuales de uso urbano, generando la contaminación de los suelos agrícolas con materiales fecales y bacterias peligrosas para la salud.

Existe una sobreexplotación de las aguas subterráneas en el acuífero Cuernavaca, lo que provocará el agotamiento del mismo y el desabasto del vital líquido en un futuro cercano.

La problemática de una estructura vial saturada, la falta de planeación del transporte público y el incremento de vehículos que se ha generado en los últimos años, provoca velocidades de traslado lentas con mayor gasto de combustible, generando incremento en los contaminantes atmosféricos. La problemática ambiental afecta a la atmosfera (consumo de combustible) y contamina el suelo como el agua (fugas de aceite y gasolina).

Aspectos sociales

Las administraciones municipales de la conurbación no captan de manera adecuada el pago del impuesto predial, debido a la estructura de la tenencia de la tierra, en donde la mayoría es de carácter social; situación que provoca falta de recursos para solventar las necesidades de la población en materia de equipamiento urbano e infraestructura básica.

Existe un alto grado de dispersión en la zona, el cual se refleja en que el 3.51 % de la población se ubica en el 91.16 % de las localidades de la región, lo que refleja un bajo equilibrio en el desarrollo de las localidades que forman parte de la conurbación.

La gran dispersión de la población que se ha presentado en los últimos años, así como la concentración del equipamiento de carácter regional, ha generado un crecimiento importante de la mancha urbana, el cual en el corto y mediano plazo se unirá con la zona urbana de las conurbaciones de CAYA y de Jojutla al oriente y sur de la región.

Aspectos económicos

La falta de apoyos al sector primario ha provocado la disminución de la actividad económica en este sector, dando lugar a un proceso de terciarización de la economía regional.

Debido a que existe un patrón de concentración poblacional y económica en unas cuantas localidades urbanas de la región, se han generado grandes desigualdades económicas y sociales entre la población de la zona.

Patrimonio histórico y cultural

No existen programas de conservación, mantenimiento y aprovechamiento de bienes inmuebles que conforman el patrimonio construido de la región, por lo que con el paso del tiempo éstas se deterioran o se pierden de manera inexorable.

No existen declaratorias de centros históricos en las principales localidades de la conurbación, ni documentos normativos en materia de rescate de la imagen urbana, que permita normar la construcción y/o remodelación del acervo construido.

Existe un mal uso de los edificios patrimoniales declarados por el INAH, lo que contribuye a su deterioro.

No existen programas dirigidos a la población para que reconozca, conserve y aproveche el patrimonio construido que existe en la región.

Infraestructura y servicios

La estructura vial de la zona conurbada de Cuernavaca presenta una problemática muy particular, debida a las características topográficas de la región que se encuentra cruzada por innumerables barrancas con trayectoria norte-sur, que genera nodos conflictivos y longitudes mayores de circulación.

Se carece de una adecuada planeación en materia de circulación vehicular, por lo que se requiere una total reordenación de la circulación en las principales calles, avenidas y carreteras que cruzan las localidades de la zona conurbada, así como una adecuada señalización.

Existe un parque vehicular obsoleto que circula en desorden con un destino común, el “Mercado Adolfo López Mateos” en la ciudad de Cuernavaca, por el cual circulan un aproximado de 2,123 “Colectivos” y 9,350 “Taxis”.

Otra problemática que se presenta es la falta de mantenimiento en las vías primarias y secundarias, así como la precaria pavimentación de las vías locales.

Existe un sistema de transporte público con exceso de unidades y una sobrepoblación de taxis debido a su alta demanda.

Existen bases y terminales del transporte público de pasajeros mal ubicadas que contribuyen al congestionamiento vial de las principales zonas urbanas de la conurbación.

No existe un control adecuado de todos los pozos de agua para uso urbano, por lo que algunos operan de manera irregular.

El 5.78 % de las viviendas contadas en el 2005 por el INEGI en la zona conurbada, no cuentan con el servicio de agua potable entubada.

En lo que respecta al servicio de drenaje sanitario, en la zona conurbada el 10.80 % de viviendas contadas en el 2005 no cuentan con este servicio.

En materia de energía eléctrica, el 4.35 % de las viviendas contadas en el mismo año, no cuentan con el servicio.

Equipamiento urbano

Existe una concentración del equipamiento educativo de nivel superior y de salud en el municipio de Cuernavaca, generando un desequilibrio en el sistema urbano, lo que provoca pérdida de tiempo en traslados de la población.

Las unidades habitacionales que se construyen en la región no cuentan con el equipamiento urbano que requiere la población, debido a que las empresas desarrolladoras realizan el pago del área de donación en efectivo y no contemplan la construcción del equipamiento básico.

El equipamiento de abasto existente no cubre las necesidades de la población asentada en la conurbación, por lo que en la actualidad existe déficit de mercados públicos. En Cuernavaca se ubica el Centro Comercial “Adolfo López Mateos” que cumple con las funciones de una central de abastos y punto de reunión del servicio de transporte público, el cual por su ubicación en la zona central de la ciudad, actualmente es un punto de conflicto urbano.

Vivienda

Considerando los materiales de construcción tanto en pisos, muros y techos, el mayor porcentaje de viviendas consideradas de mala calidad en la zona metropolitana, se ubicaron en Huitzilac, Xochitepec, Emiliano Zapata y Yautepec, con el 16.61 %, 14.74 %, 12.03 % y 10.68 % respectivamente.

En la zona de estudio el 25.34 % de la población no cuenta con una vivienda propia, y el 7.55 % de las viviendas registradas presentan condiciones precarias, es decir, que se trata de viviendas construidas con paredes y/o techos de lámina de cartón y materiales de desecho.

Existe un gran interés por invertir en Morelos y principalmente en la zona conurbada de Cuernavaca, en la construcción de vivienda de interés social y económica que son ofertadas en otros estados de la república, lo que ha impedido solucionar la problemática de vivienda local.

En los últimos años se ha construido una gran cantidad de vivienda de tipo social en la zona conurbada (aproximadamente 40,000 viviendas), de la cual solo el 15 % se encuentra habitada; por lo que se está subutilizando el suelo y los servicios básicos disminuyendo para el resto de la población local, la cual no adquiere este tipo de vivienda.

No existen programas de construcción de vivienda para la demanda local, que cumpla con las expectativas de la población residente en la zona; por lo que se debe definir una política de vivienda local.

Riesgos y vulnerabilidad

La falta de suelo apto para el desarrollo urbano a precios accesibles para la población, provoca la ocupación de zonas de minas que están expuestas a la inestabilidad de suelos y en donde se pueden provocar derrumbes, situación que se presenta principalmente en Cuernavaca, Jiutepec y Emiliano Zapata.

El mal uso de los recursos naturales, principalmente en los municipios de Huitzilac, Tepoztlán y Cuernavaca, ha provocado la erosión de los suelos y la deforestación de los bosques; acción que provoca la disminución en la recarga de los acuíferos con la consecuente pérdida de capacidad hídrica.

La vivienda precaria que se da principalmente en los municipios de Cuernavaca y Jiutepec, son un punto de atención prioritario, ya que las características de las viviendas y la infraestructura básica (principalmente la energía eléctrica) pueden provocar accidentes fatales.